

1170

Décembre 2025

Périodique officiel de la Commune
de Watermael-Boitsfort

December 2025

Officieel periodiek van de Gemeente
Watermaal-Bosvoorde

#56

Décembre
December

en fête ✦ feest



Nouveautés LUNOR
Fait à la main en Allemagne

Jean-Philippe Biddelo
Sophie Delhomme

Place Keym 77 - 1170 Bruxelles - 02 660 06 74

www.opticienguymauroit.be

PARKING SOUTERRAIN GRATUIT (2h)





La vraie saveur des fêtes

Décembre revient, avec ses décorations, ses lumières, ses préparatifs et petits plaisirs partagés. Dans nos rues, les guirlandes s'allument, les vitrines se mettent sur leur 31, et flotte déjà ce mélange d'impatience et de nostalgie propre aux fêtes de fin d'année.

C'est souvent une période chargée : on court, on prévoit, on coche des listes de cadeaux. Et pourtant, derrière cette agitation, l'envie est souvent tout autre. Et si l'on prenait cette fin d'année comme une invitation à ralentir ? À retrouver le sens des choses simples : une table autour de laquelle on rit, un jeu de société, une balade en pleine nature, une attention sincère si petite soit-elle.

Acheter local, par exemple, est une belle manière de le faire. En poussant la porte des commerces de notre commune, en choisissant les produits de nos artisans et créateurs dont certains seront présents au Village de Noël, en optant pour la seconde main ou la Recyclerie, on fait bien plus qu'un achat : on soutient une économie vivante, circulaire, des savoir-faire, des visages familiers.

Pour certains, ces jours d'effervescence riment avec solitude : un mot, une visite, une invitation peuvent faire toute la différence.

Alors, en cette fin d'année, prenons le temps. Moins de course, plus de lien. Moins d'écran, plus de regards. Moins de « toujours plus », et davantage de « tout près ».

D'ores et déjà, de joyeuses fêtes et une excellente année 2026.

De echte smaak van feestdagen

December is weer in zicht, met zijn versieringen, lichtjes, voorbereidingen en kleine gezellige momenten. In onze straten worden de slingers aangestoken en de winkelatalages ogen feestelijk. Er hangt een mengeling van verwachting en nostalgie in de lucht die zo kenmerkend is voor de eindejaarsfeesten.

Het is vaak een drukke periode: we rennen gejaagd heen en weer, maken plannen en vinken cadeaulijstjes af. Toch gaat achter al die drukte vaak een heel ander verlangen schuil. Wat als we het einde van het jaar zouden aangrijpen als uitnodiging om even te onthaasten? Om weer te genieten van de eenvoudige dingen: samen aan tafel zitten lachen, een gezelschapsspel bovenhalen, een wandeling in de natuur, een welgemeende attentie, hoe klein ook.

Lokaal kopen is bijvoorbeeld een mooie manier om dat te doen. Door naar de winkels in onze gemeente te gaan, door te kiezen voor producten van onze ambachtslui en ontwerpers, van wie sommigen ook in het Kerstdorp zullen zijn, door te kiezen voor tweedehands of de kringloopwinkel Recyclerie doen we veel meer dan een gewone aankoop: we ondersteunen een levendige, circulaire economie, vakmanschap en bekende gezichten.

Voor sommigen betekenen deze drukke dagen eenzaamheid: een praatje, een bezoekje, een uitnodiging kunnen dan een wereld van verschil maken.

Laten we dus aan het einde van dit jaar de tijd nemen. Minder haast, meer contact. Minder schermtijd, meer oogcontact. Minder "altijd meer" en meer "dichtbij".

Alvast fijne feestdagen en een uitstekend 2026.



- 3** Edito
- 5** Agenda
- 6** **DOSSIER**
Écoles communales, un même élan pour grandir ensemble
- 9** Gemeentelijke scholen, één drijfveer om samen te groeien
- 12** Plan Action Climat : où en sommes-nous ?
KlimaatActiePlan: hoe staat het ermee?
- 15** Spectacle : Elo-quand ?
Le pouvoir des mots
Voorstelling: Elo-quand ? Le pouvoir des mots
- 15** La Vénérie :
les rendez-vous du mercredi
de woensdagafspraken
- 16** Portrait / Portret :
Les voisins Spiruliniens : se reconnecter au vivant !
"Les voisins Spiruliniens": om weer feeling te krijgen met het levende!

- 18** Zones cyclables : un espace à partager en toute sécurité
Fietszone: een ruimte om veilig te delen
- 18** Calypso : rénovation ambitieuse
Calypso: ambitieuze renovatie
- 21** Agenda des fêtes
Feestagenda
- 30** Primes : coup de pouce communal
Premie: gemeentelijke steun
- 33** Le sport : un terrain d'inclusion
Sport: een terrein voor inclusie
- 34** Portrait / Portret :
Agents Propreté
Medewerkers Netheid
- 36** FixMyStreet : contribuez à améliorer votre environnement !
FixMyStreet: help mee om je omgeving te verbeteren!
- 37** Sécurisons nos trottoirs !
Laten we onze trottoirs veilig houden!
- 37** Rencontre des Bénévoles et Associations
Ontmoeting voor Vrijwilligers en Verenigingen
- 39** CPAS : réforme du chômage
OCMW: hervorming van de werkloosheid
- 40** Budget participatif 2026
Participatiebudget 2026
- 43** Collège / College
- 44** Tribune politique / Politiek tribune
- 46** Coordonnées utiles /
Nuttige gegevens

FERMETURE DE L'ADMINISTRATION

- Du mercredi 24/12 à partir de 12h jusqu'au samedi 27/12 inclus
- Du mercredi 31/12 à partir de 12h jusqu'au samedi 03/01 inclus.

ADMINISTRATIE GESLOTEN

- Van woensdag 24/12 vanaf 12u, tot en met zaterdag 27/12
- Van woensdag 31/12 vanaf 12u, tot en met zaterdag 03/01

DÉCEMBRE / DECEMBER

01/12 > 17/01

Grande Tombola des Fêtes, p. 21
Grote Feest-tombola, p. 25

11/12

Proxy Chimik

- avenue de la Sauvagine (côté pl. Keym), 16:00 > 16:45
- sq. des Archiducs, 17:00 > 17:45
- Berensheide / avenue L. Vander Swaelmen (3 Tilleuls), 18:00 > 18:45

Proxy Chimik

- Waterwildlaan (kant Keymplein), 16:00 > 16:45
- Aartshertogensquare, 17:00 > 17:45
- Berensheide / L. Vander Swaelmen-laan (3 Linden), 18:00 > 18:45

11/12 > 14/12

Les Apéros d'hiver, p. 21
De Winter apero's p. 25
place A. Payfa-Fosséprezplein



1170
N° 56 – Décembre 2025
Périodique officiel de la Commune de Watermael-Boitsfort
Éditeur responsable :
David Leisterh, 1 place A. Gilson, 1170 Bruxelles

N° 56 – December 2025
Officieel periodiek van de Gemeente Watermaal-Bosvoorde
Verantwoordelijke uitgever:
David Leisterh, A. Gilsonplein 1, 1170 Brussel

Coordination, rédaction et réalisation
Coördinatie, redactie en realisatie
Service Information - Dienst Informatie,
T. 02.674.75.16, information@wb1170.brussels /
informatie@wb1170.brussels

Publicité / Advertentie:
Redline Communication
info@redline-communication.be
T. 0478.20.42.83



12/12 > 16/12

Recordar,
c'est vivre à nouveau, p. 22
Recordar
of opnieuw beleven, p. 26
Espace Delvaux / La Vénerie
rue Gratèsstraat 3

13/12

09:00 > 17:30
Ateliers créatifs de Noël, p. 22
Gymnase de l'Académie
des Beaux-Arts
Creative kerstworkshops, p. 26
Gymzaal van de Academie
voor Schone Kunsten
place A. Payfa-Fosséprezplein

13/12

09:30 > 10:30
On lit bébé / Coucou !, p. 22
Bibliothèque de Boitsfort,
rue des Trois Tilleuls 32

13/12

12:00 > 00:00
12h jeux, p. 22
Bibliothèque de Watermael /
Espace Delvaux, rue Gratès 3

14/12

10:00 > 18:00
**Marché des créateurs
et artisans**, p. 23
Gymnase de l'Académie des
Beaux-Arts, entrée rue Major Brück 3
**Markt van ontwerpers
en ambachtslieden**, p. 27
Gymzaal van de Academie voor
Schone Kunsten, ingang Major
Brückstraat 3

14/12

15:00
Concert
Philippe Raposo Trio, p. 23
église Saint-Clément, rue du Loutrier
Concert
Philippe Raposo Trio, p. 27
Sint-Clemenskerk, Ottervan-
gersstraat

16/12

20:00
Conseil communal
Gemeenteraad
Maison communale / Gemeentehuis

17/12 > 04/01

Cirque Tik Tak, p. 23
Tik Tak Circus, p. 27
place A. Payfa-Fosséprezplein

17/12

16:30 > 17:00
**Heure des histoires /
Bien au chaud**, p. 23
Bibliothèque de Boitsfort,
rue des Trois Tilleuls 32

18/12

10:00 > 12:00
**Atelier numérique /
Crée ta carte de vœux**, p. 24
Bibliothèque de Boitsfort,
rue des Trois Tilleuls 32

19/12

16:30 > 17:30
**La Nuit des bibliothèques /
Au dodo les doudous !**, p. 24
Bibliothèque de Boitsfort,
rue des Trois Tilleuls 32

JANVIER / JANUARI

03/01

15:00 > 16:15
Projection Cinés Familles, p. 24
Le grand Noël des animaux.
La Vénerie / Espace Delvaux,
rue Gratès 3

08/01

Proxy Chimik
• Avenue de la Sauvagine
(côté pl. Keym), 16:00 > 16:45
• Sq. de l'Arbalète, 17:00 > 17:45
• Maison communale, 18:00 > 18:45

Proxy Chimik

• Waterwildlaan
(kant Keymplein), 16:00 > 16:45
• Kruisboogsquare, 17:00 > 17:45
• Gemeentehuis, 18:00 > 18:45

13/01

18:00 > 20:00
Espace Transition, p. 12
thématique : énergie,
Espace Delvaux (bar), rue Gratès 3

15/01

20:00
Spectacle Elo-Quand ?, p. 15
La Vénerie / Espace Delvaux,
rue Gratès 3

16/01

19:30
Grand cabaret, p. 24
Groot cabaret, p. 28
Maison Haute / Hooghuis

27/01

20:00
Conseil communal
Gemeenteraad
Maison communale / Gemeentehuis

FÉVRIER / FEBRUARI

12/02

Proxy Chimik (voir/zie 11/12)

24/02

20:00
Conseil communal
Gemeenteraad
Maison communale / Gemeentehuis

26/02

14:00 > 19:30
Don de sang
Bloeddonatie
Maison Haute / Hooghuis

MARS / MAART

06/03

14:30
CCCA / Table de parole :
papotte sur les souvenirs
d'enfance, d'école ou
événements marquants de
votre vie.
sur inscription :
ccca-gavs@wb1170.brussels -
Kom chez nous,
place J. Wauters 9 - 02.674.74.71

08/03

14:00 > 18:00
**Activités autour
de la biodiversité**
**Activiteiten rond
biodiversiteit**
Maison Haute / Hooghuis

12/03

Proxy Chimik (voir/zie 08/01)

28/03

Horaire à déterminer
Watcha Urban Vibes : finale
La Vénerie / Espace Delvaux,
rue Gratès 3

CINQ ÉCOLES, UN MÊME ÉLAN POUR GRANDIR ENSEMBLE

À Watermael-Boitsfort, les écoles communales sont bien plus que des lieux d'apprentissage : ce sont de véritables communautés de vie, où chaque enfant est accueilli, écouté et encouragé à s'épanouir à son rythme.

Jour après jour, les équipes éducatives mettent tout leur cœur à offrir un environnement chaleureux, bienveillant et inspirant, où l'on découvre autant à compter qu'à coopérer, à explorer le monde qu'à prendre confiance en soi.

Choisir une école communale, c'est opter pour une éducation de qualité, ouverte à tous, quelles que soient les origines, les croyances ou les réalités.

Et surtout, c'est privilégier un établissement à taille humaine, où chaque élève trouve sa place pour grandir et tracer sa voie.



NOS ÉCOLES MATERNELLES EN PÉDAGOGIE ACTIVE : LE COLIBRI, LES AIGRETTES ET LES NAÏADES

Nichées au cœur du Logis-Floréal, ces trois écoles maternelles sont de véritables petits jardins d'enfants, où il fait bon évoluer. À proximité de la forêt de Soignes, du parc Tournay-Solvay et du Champ des Cailles, vos bambins y vivent en lien étroit avec la nature, accompagnés par des équipes formées aux pédagogies actives (Céline Alvarez, Montessori, Freinet), où l'élève est acteur de son apprentissage. L'école du dehors prend naturellement sa place : au fil des saisons, les enfants découvrent la vie qui les entoure.

Les classes verticales encouragent l'autonomie, la créativité, l'entraide et la coopération. Le mobilier modulable s'adapte aux besoins : coin cocooning avec fauteuils et coussins, ateliers variés, regroupement d'élèves de diffé-

rentes classes... Les plus grands apprennent à soutenir les plus petits, et chacun trouve son rôle.

Dès le plus jeune âge, les enfants sont également invités à exprimer leurs émotions et à écouter celles des autres.



LES CÈDRES – LA ROSERAIE : DEUX LANGUES, UN SEUL SOURIRE

Située tout près de la place Keym, cette école familiale et dynamique fait rimer apprentissage et bonne humeur. Ici, dans la cour de récréation, on entend rire et papoter... parfois même en néerlandais ! Dès la 3^e maternelle, la filière en immersion offre aux enfants le plaisir de jouer, chanter et s'exprimer naturellement dans l'autre langue.

Parmi les projets phares : fusion ponctuelle des classes des deux filières (français et néerlandais) pour certaines activités, potager pédagogique et ateliers de lecture P.A.R.L.E.R. (un programme de prévention des difficultés en lecture, de la 3^e maternelle à la 2^e primaire).

Tout y est conçu pour explorer autrement, dans un cadre convivial, inclusif et stimulant.

DES ÉTABLISSEMENTS À TAILLE HUMAINE, OÙ CHAQUE ÉLÈVE TROUVE SA PLACE POUR GRANDIR ET TRACER SA VOIE

LE KARRENBERG – NOS PETITS : ENTRE CULTURE ET ÉCOLOGIE

Partageant ses locaux avec l'Académie de Musique et des Arts de la Scène, cette école nourrit des projets artistiques tout au long de l'année : chorale, démarrage de la journée en chanson, participation à l'opéra des enfants... Chaque classe bénéficie d'un cours de musique hebdomadaire, où les élèves découvrent le plaisir de créer, chanter et écouter ensemble grâce aux jeux rythmiques et vocaux, aux échauffements corporels et lyriques.

L'école se distingue également par son engagement écologique : potager collectif, programme zéro déchet, promotion de la mobilité douce... Autant d'initiatives concrètes pour sensibiliser les plus jeunes au respect d'eux-mêmes, des autres et de la planète.

La différenciation pédagogique, la citoyenneté active, l'usage de la ludothèque comme lieu d'apprentissage, ainsi qu'un projet d'accueil et de suivi attentif des élèves primo-arrivants font partie intégrante de la vie de l'école.

Tous les élèves bénéficient actuellement de repas chauds gratuits grâce à une subvention de la Fédération Wallonie-Bruxelles.



LA SAPINIÈRE – LES MÉSANGES : GRANDIR EN CITOYEN

Entre forêt et convivialité, cette école du Coin du Balai respire la sérénité ! Ici, on grandit au grand air !

Dès le plus jeune âge, les élèves sont invités à donner leur avis, à écouter les

autres et à construire ensemble, notamment lors des conseils de classe où ils participent activement à la vie de l'école.

De nombreux projets tournés vers la communication comme le théâtre, la création de podcasts, la gazette, les contes, viennent soutenir les apprentissages et leur donner du sens.



LA FUTAIE – LES COCCINELLES : SOLIDARITÉ ET ENTRAIDE

Ici, la célèbre phrase de Françoise Dolto prend tout son sens : « Tout groupe humain prend sa richesse dans la communication, l'entraide et la solidarité ».

Les classes verticales permettent aux plus jeunes et aux plus grands de grandir ensemble, de coopérer, de s'entraider et de se respecter.

Motricité, sport et projets collectifs offrent à chaque élève la possibilité de se découvrir au-delà des bancs de l'école, dans la joie et la créativité : exposition d'œuvres artistiques réalisées par les élèves de 1^{ère} année, « Marché des connaissances » animé par les élèves de 5^e...

Soutenue par le programme P.A.R.L.E.R. et les Petits Ambassadeurs du livre, l'école offre aux jeunes des clés pour explorer, comprendre et partager.

DES PROJETS TRANSVERSAUX

CLASSES DE DÉPAYSEMENT

Parce que la découverte se vit aussi hors des murs, chaque cycle part en séjour éducatif – jusqu'aux classes de neige pour les plus grands ! Ces moments favorisent l'amitié, l'autonomie et la curiosité. Découvrir en marchant à travers champs, en observant la faune et la flore ou en expérimentant, c'est ancrer les savoirs dans le plaisir et le vécu.

SPORT À L'ÉCOLE

Bouger, c'est explorer autrement ! Dès la maternelle, les élèves bénéficient d'une séance de psychomotricité hebdomadaire, puis découvrent les joies de la natation à partir de la 3^e maternelle.

En primaire, place à la diversité : tennis, cross, matinées découvertes... les jeunes s'essaient à des disciplines variées comme l'escrime, le badminton ou encore le frisbee. L'objectif ? Donner à chacun l'envie de bouger, de se dépasser et de découvrir des sports parfois peu accessibles.

L'éducation sportive, c'est bien plus que le mouvement : c'est coopérer, respecter les règles et encourager les autres.

NÉERLANDAIS PRÉCOCE ET IMMERSION

À Watermael-Boitsfort, le néerlandais se découvre en jouant, en chantant, en racontant. Dès la 3^e maternelle, les enfants sont initiés à la langue de manière ludique et naturelle : chansons, histoires, jeux, petites routines du matin comme la météo du jour... Cette approche favorise la curiosité, l'écoute et la confiance. Au fil des années, les élèves prennent plaisir à s'exprimer dans une autre langue.

À l'école Les Cèdres – La Roseraie, le projet d'immersion se déploie lui aussi dès la 3^e maternelle, ouvrant les portes d'un bilinguisme vivant, avec une répartition harmonieuse des apprentissages : 50% en français, 50% en néerlandais.

Au-delà des mots, c'est une ouverture culturelle qui se construit jour après jour.

MANGER SAIN ET LOCAL

Nos cantines privilégient le local, le bio et le durable. Les élèves y découvrent le plaisir de bien manger, de respecter les saisons et de goûter à la diversité des produits frais. Deux fois par semaine, le menu est végétarien, une belle occasion d'explorer de nouvelles saveurs tout en réduisant notre empreinte écologique.

Aux récréations, place à la collation saine et à la gourde d'eau : des gestes simples qui deviennent des habitudes durables. Le programme européen « Un fruit et légume par jour à l'école » renforce ce lien concret entre alimentation, santé et plaisir.

GRANDIR DURABLEMENT

Dans chaque école, les projets écologiques fleurissent : potagers, composts, mobilité douce, tri des déchets, actions Clean-Up, école du dehors... Ces initiatives concrètes ancrent chez les enfants des habitudes responsables pour devenir des citoyens conscients de leur environnement.

Accompagnées par une coordinatrice pédagogique en développement durable, toutes nos écoles participent au programme Eco-Schools, un label international récompensant l'engagement quotidien pour la planète. Tri des déchets, collations saines, création de potagers et de mares pédagogiques, rencontres avec les brebis de la Ferme du Chant des Cailles, utilisation raisonnée de l'eau et de l'électricité, brevets piéton et cycliste... Chaque projet rappelle que se développer, c'est aussi apprendre à préserver.

LE BIEN-ÊTRE AVANT TOUT

Un enfant heureux progresse mieux. Dans nos écoles, tout est mis en œuvre pour créer un climat serein, sécurisant et bienveillant. Les cours de récréation proposent des zones calmes, afin de répondre aux besoins de chacun. Dans certaines écoles, un système de parrainage permet aux plus grands ou aux auxiliaires de confiance d'accompagner les plus jeunes. Les équipes éducatives se forment régulièrement à la gestion des émotions, à la médiation et à la prévention du harcèlement. Ateliers, formations, conseils de classe et conférences sensibilisent et outillent tous les acteurs de la vie scolaire : élèves, parents, directions, enseignants, auxiliaires d'éducation et personnel administratif.

Les directions travaillent main dans la main avec le CPMS (Centre Psycho-Médico-Social), les services d'accompagnement de la Fédération Wallonie-Bruxelles, l'antenne scolaire communale et la Police, afin que chaque élève soit entouré, compris et soutenu. La Commune a également adopté la Méthode de la Préoccupation Partagée (MPP), un outil efficace et bienveillant de lutte contre le harcèlement, basé sur l'écoute, la coopération et la confiance.

ÉCOLE NUMÉRIQUE

Le numérique s'intègre progressivement dans la vie scolaire, au service de la créativité et de l'autonomie des élèves. Grâce à un référent numérique, les enseignants peuvent développer des projets autour du codage, de la programmation et de l'éducation aux médias. L'objectif : utiliser les outils digitaux de manière responsable, avec esprit critique et discernement.

À La Futaie, le projet « Alors on code ! » initie les élèves de 5^e et 6^e primaire aux bases de la programmation et de la logique informatique, à travers un parcours progressif et ludique. À La Sapinière, les élèves de 3^e primaire participent aux défis ES-ERO (European Space Education Resources Office), explorant le thème de l'espace pour éveiller la curiosité scientifique.

ACCUEIL EXTRASCOLAIRE DE QUALITÉ

Parce que les temps avant, après et en dehors des cours sont aussi des moments d'épanouissement, nos écoles communales offrent un accueil extrascolaire de qualité, accessible à toutes les familles, à prix démocratique.

Les enfants sont accueillis le matin et en fin de journée, ainsi qu'à midi gratuitement. Un accueil est également proposé pendant les journées pédagogiques et les congés scolaires, afin d'aider les parents à concilier sereinement vie familiale et professionnelle.

Tout au long de l'année, des projets ludiques, sportifs et culturels sont organisés, en collaboration avec des partenaires externes ou dans le cadre d'activités inter-écoles.

Dans chaque école, l'équipe des auxiliaires d'éducation, encadrée par un référent, élabore tous les cinq ans un projet d'accueil reconnu par l'ONE (Office de la Naissance et de l'Enfance). Ce projet guide les actions menées chaque année et garantit un accueil adapté aux besoins des familles.

Véritables piliers du quotidien scolaire, les auxiliaires d'éducation forment un maillon précieux entre la famille, l'élève et l'école.



UNE ÉCOLE DE QUALITÉ ACCESSIBLE À TOUS

À Watermael-Boitsfort, l'enseignement reste une priorité, même face aux contraintes budgétaires. La Commune continue d'investir sur fonds propres pour garantir un parcours scolaire de qualité, ouvert à tous.

Pour cela, elle s'engage à maintenir des classes à effectif réduit, grâce à l'engagement de personnel encadrant supplémentaire, auxiliaires et enseignants, et à offrir un soutien pédagogique personnalisé à ceux qui en ont besoin. Les élèves du primaire bénéficient également d'une étude gratuite jusqu'à 16h30 certains jours de la semaine, tandis que des projets pédagogiques variés — immersion, néerlandais précoce, musique-école, Sport Plus... — viennent enrichir leur parcours scolaire.

La Commune veille aussi à entretenir les infrastructures, à fournir un mobilier adapté aux pédagogies et à proposer un matériel informatique, pédagogique et ludique de qualité. Elle réduit la participation financière des familles en prenant en charge une partie des repas chauds, de l'accueil extrascolaire tout au long de l'année (y compris pendant les congés), des coûts de transport via un bus scolaire, et des voyages scolaires.

Les enfants ont par ailleurs accès à une grande diversité d'activités culturelles et sportives, avec les différents partenaires communaux.

Enfin, les directions sont valorisées et soutenues : primes salariales, accompagnement administratif et pédagogique, coaching et conseils assurent une équipe de direction pleinement mobilisée pour le bien-être et la réussite des élèves.

L'objectif est clair : aucun élève ne doit être freiné par des raisons financières. La Commune et le pouvoir organisateur accompagnent les familles pour offrir les mêmes chances à chaque enfant.

INSCRIPTIONS 2026-2027

Votre enfant est né en 2024 ou avant ?
Les inscriptions pour l'année 2026-2027 sont ouvertes !

Elles s'effectuent par téléphone auprès du secrétariat de l'école, selon un calendrier précis et des priorités établies.

Plus d'infos : <https://watermael-boitsfort.be/fr/inscriptions-scolaires>

Les directions accueillent les familles toute l'année, sur rendez-vous, pour une visite personnalisée.

ÉCOLES MATERNELLES

Le Colibri

place du Colibri, 1

Les Aigrettes

rue des Aigrettes, 6

Les Naiades

avenue des Naiades, 21 A

02.673.10.44

www.can1170.be

ÉCOLES FONDAMENTALES

(maternelles-primaires)

Les Cèdres – La Roseaie

rue du Gruyer, 8

02.672.18.33

www.cedres.be

La Futaie – Les Coccinelles

avenue des Coccinelles, 65

02.672.73.88

www.lafutaie.be

Le Karrenberg – Nos Petits

rue François Ruytinx, 31

02.672.72.38

www.karrenberg.be

La Sapinière - Les Mésanges

chaussée de la Hulpe, 346

02.663.96.10

www.sapiniere.be



Hang Nguyen
1^{er} échevine

Diversité, Égalité des chances, Droits des femmes, Enseignement-ATL, Petite Enfance, Relations européennes, Information, Informatique, Propriété publique et Sanctions administratives.

hnguyen@wb1170.brussels

VIJF SCHOLEN, ÉÉN DRIJFVEER OM SAMEN TE GROEIEN

In Watermaal-Bosvoorde zijn de gemeentescholen veel meer dan alleen een plaats waar je iets leert: het zijn echte leefgemeenschappen, waar elk kind welkom is en wordt gehoord en aangemoedigd om zich op zijn eigen tempo te ontplooiën.



Dag na dag zetten de onderwijsteams zich met hart en ziel in om een warme, zorgzame en inspirerende omgeving te bieden, waar kinderen zowel leren rekenen als samenwerken, de wereld ontdekken en zelfvertrouwen opbouwen.

Kiezen voor een gemeenteschool is kiezen voor kwaliteitsonderwijs dat openstaat voor iedereen, ongeacht afkomst, geloofsovertuiging of achtergrond.

En bovenal betekent het dat jij kiest voor een school op menselijke schaal, waar elke leerling de kans krijgt om te groeien en zijn weg te vinden.

ONZE KLEUTERSCHOLEN MET ACTIEVE PEDAGOGIE: LE COLIBRI, LES AIGRETTES EN LES NAÏADES

Deze drie kleuterscholen, genesteld in het hart van Logis-Floréal, zijn echte kleuterscholen, klein en waar het goed toeven is. In de buurt van het Zoniënwoud, het Tournay-Solvaypark en de Kwartelzangsite leven jullie spruiten in nauw contact met de natuur, begeleid door teams die zijn opgeleid in actieve pedagogieën (Céline Alvarez, Montessori, Freinet) en waarbij de leerling zelf actief betrokken is bij zijn leerproces. De openluchtschool past hier op natuurlijke wijze in: op het ritme van de seizoenen ontdekken de kinderen het leven om hen heen.

SCHOLEN OP MENSELIJKE SCHAAL, WAAR ELKE LEERLING DE KANS KRIJGT OM TE GROEIEN EN ZIJN WEG TE VINDEN.

De verticale klassen stimuleren zelfstandigheid, creativiteit, onderlinge hulp en samenwerking. Het modulaire meubilair past zich aan de behoeften aan: een knus hoekje met fauteuils en kussens, verschillende workshops, leerlingen uit verschillende klassen samen... De oudere kinderen leren hoe de kleintjes helpen en iedereen vindt zijn plaats.

Al heel jong worden kinderen aangemoedigd om hun emoties te uiten en naar die van anderen te luisteren.

LES CÈDRES – LA ROSERAIE: TWEË TALEN, ÉÉN GLIMLACH

In deze familiale en dynamische school, vlakbij het Keymplein, gaan leren en een goed humeur samen. Op deze speelplaats, hoor je gelach en geklets... soms zelfs in het Nederlands! Vanaf de 3^e kleuterklas en dankzij het immersieprogramma leren de kinderen via spel en zang zich op natuurlijke wijze uit te drukken in de andere taal.

Toonaangevende projecten zijn onder meer: gemeenschappelijke activiteiten voor de klassen van de beide stromingen (Frans en Nederlands), een pedagogische moestuin en P.A.R.L.E.R.-leesworkshops (een programma ter voorkoming van leesproblemen dat van de 3^e kleuterklas tot het 2^e leerjaar loopt).

In deze gezellige, inclusieve en stimulerende omgeving is alles erop gericht om de dingen op een andere manier te ontdekken.

LE KARRENBERG – NOS PETITS: TUSSEN CULTUUR EN ECOLOGIE

Deze school deelt haar lokalen met de Academie voor Muziek en Podiumkunsten en organiseert het hele jaar door artistieke projecten: een koor, de dag beginnen met een lied, deelnemen aan de kinderopera... Een keer per week krijgt elke klas muziekles. De kinderen ontdekken hoe leuk het is om samen te creëren, te zingen en te luisteren dankzij ritmische en vocale spelletjes en oefeningen om je stem en lichaam op te warmen.

De school onderscheidt zich ook door haar ecologisch engagement: een gemeenschappelijke moestuin, een zero waste-programma, het promoten van zachte mobiliteit... Al deze concrete initiatieven zijn bedoeld om de jongsten bewust te maken van respect voor jezelf, voor de anderen en voor de planeet.

Differentiatie in het onderwijs, actief burgerschap, de ludotheek gebruiken als leerplek en een project voor de opvang en begeleiding van nieuwkomers maken integraal deel uit van het schoolleven.

Alle leerlingen krijgen momenteel gratis warme maaltijden dankzij een subsidie van de Federatie Wallonië-Brussel.

LA SAPINIÈRE – LES MÉSANGES: OPGROEIEN ALS BURGER

Tussen bos en gezelligheid in de Bezemhoek ligt een school die sereniteit uitademt! Hier groeien we op in de frisse lucht!

Van jongs af aan worden de leerlingen aangemoedigd om hun mening te geven, naar anderen te luisteren en samen te bouwen, met name tijdens de klassenraden, waar ze actief deelnemen aan het schoolleven.

Talrijke communicatiegerichte projecten, zoals toneel, het maken van podcasts, de schoolkrant en verhalen, ondersteunen het leerproces en geven er betekenis aan.

LA FUTAIE – LES COCCINELLES: SOLIDARITEIT EN WEDERZIJDSE HULP

Hier krijgt de beroemde uitspraak van Françoise Dolto zijn volle betekenis: “Elke menselijke groep ontleent zijn rijkdom aan communicatie, wederzijdse hulp en solidariteit”.

Dankzij de verticale klassen kunnen de jongsten en de oudsten samen opgroeien, samenwerken, elkaar helpen en respecteren.

Motoriek, sport en collectieve projecten bieden elke leerling de mogelijkheid om zichzelf buiten de schoolbanken te ontdekken, in een sfeer van plezier en creativiteit: tentoonstelling van kunstwerken gemaakt door leerlingen van het 1^e jaar, “Kennisebeurs” georganiseerd door leerlingen van het 5^e jaar...

Met de steun van het P.A.R.L.E.R.-programma en de Petits Ambassadeurs du livre biedt de school aan jongeren de sleutels om te ontdekken, te begrijpen en te delen.

TRANSVERSALE PROJECTEN

KLASUITSTAPJES

Omdat ontdekken ook buiten de schoolmuren gebeurt, gaat elke cyclus op pedagogische uitstap – de oudsten gaan zelfs op sneeuwklas! Deze momenten bevorderen vriendschap, autonomie en nieuwsgierigheid. Op ontdekkingstocht gaan door de vel-

den, fauna en flora observeren of experimenteren, is kennis verankeren in plezier en ervaring.

SPORT OP SCHOOL

Bewegen is een andere manier van ontdekken! Vanaf de kleuterschool krijgen de leerlingen wekelijks een sessie psychomotoriek en vanaf de derde kleuterklas gaan ze zwemmen.

Op de lagere school is er ruimte voor diversiteit: toernooien, cross, ontdekkingsochtenden... De jongeren proberen verschillende disciplines uit, zoals schermen, badminton of frisbee. Het doel? Iedereen zin geven om te bewegen, zichzelf te overtreffen en sporten te ontdekken die soms moeilijk toegankelijk zijn.

Sportonderwijs is veel meer dan alleen bewegen: het is samenwerken, regels naleven en anderen aanmoedigen.

VROEGTIJDIG VIA EEN TAALBAD NEDERLANDS LEREN

In Watermaal-Bosvoorde ontdekken kinderen al spelend het Nederlands via zang en vertellen. Vanaf de 3^e kleuterklas maken de kinderen op een speelse en natuurlijke manier kennis met de taal: liedjes, verhalen, spelletjes, kleine ochtendrituelen zoals het weerbericht van de dag... Deze aanpak stimuleert nieuwsgierigheid, luisteren en vertrouwen. Naarmate de jaren verstrijken, vinden de leerlingen het steeds leuker om zich in een andere taal uit te drukken.

Op de school Les Cèdres – La Roseraie loopt het taalbad vanaf de 3^e kleuterklas. Dit opent de weg naar een levende tweetaligheid, met een mooie verdeling van de lessen: 50% in het Frans, 50% in het Nederlands.

Maar het blijft niet bij woorden, dag na dag wordt ook aan meer culturele openheid gewerkt.

GEZOND EN LOKAAL ETEN

Onze kantines geven de voorkeur aan lokale, biologische en duurzame producten. De leerlingen ontdekken er hoe plezierig lekker eten is, met respect voor de seizoenen en proeven van een grote diversiteit aan verse producten. Twee keer per week is het menu vegetarisch, een mooie gelegenheid om nieuwe smaken te ont-

dekken en tegelijkertijd onze ecologische voetafdruk te verkleinen.

Tijdens de pauzes is er ruimte voor een gezond tussendoortje en een flesje water: eenvoudige gebaren die duurzame gewoontes worden. Het EU-Schoolfruit- en groenteprogramma “Een stuk fruit en groente per dag op school” legt heel concreet de nadruk op het verband tussen voeding, gezondheid en plezier.



DUURZAAM OPGROEIEN

In elke school bloeien ecologische projecten: moestuinen, compost, zachte mobiliteit, afvalscheiding, Clean-Up-acties, openluchtschool... Deze concrete initiatieven verankeren verantwoordelijke gewoontes bij de kinderen die tot milieubewuste burgers uitgroeien.

Onder begeleiding van een pedagogisch coördinator die verantwoordelijk is voor de duurzame ontwikkeling, nemen al onze scholen deel aan het Eco-Schools-programma, een internationaal label dat dagelijks engagement voor de planeet beloont. Afvalscheiding, gezonde snacks, het aanleggen van moestuinen en educatieve vijvers, naar de schapen gaan van de Kwartelzangboerderij, verstandig gebruik van water en elektriciteit, voetgangers- en fietsersbrevetten... Elk project herinnert eraan dat ontwikkelen ook beschermen is.

WELZIJN BOVEN ALLES

Een gelukkig kind maakt sneller vooruitgang. In onze scholen wordt alles in het werk gesteld om een rustige, veilige en welwillende sfeer te creëren. Op de speelplaatsen werden stille zones ingericht zodat elk kind zijn plek vindt. In sommige scholen kunnen oudere leerlingen of zorgleerkrachten de jongere leerlingen begeleiden via een mentorsysteem. De onderwijsteams volgen regelmatig opleidingen over omgaan met emoties, bemiddeling en preventie van pesten. Workshops, opleidingen, klassenraden en conferenties sensibiliseren.

seren en wapenen alle actoren in het schoolleven: leerlingen, ouders, directies, leerkrachten, zorgleerkrachten en administratief personeel.

Het schoolbestuur werkt nauw samen met het CPMS (Centre Psycho-Médico-Social) de begeleidingsdiensten van de Federatie Wallonië-Brussel, de gemeentelijke schoolantenne en de politie, zodat elke leerling wordt omringd, begrepen en ondersteund. De gemeente heeft ook de Méthode de la Préoccupation Partagée (MPP) aangenomen, een doeltreffend en welwillend instrument om pesten tegen te gaan, gebaseerd op luisteren, samenwerking en vertrouwen.

DIGITALE SCHOOL

Digitale technologie wordt geleidelijk aan geïntegreerd in het schoolleven, om de creativiteit en autonomie van de leerlingen aan te moedigen. Met de hulp van een IT-coördinator kunnen leerkrachten projecten ontwikkelen rond coderen, programmeren en media-educatie. Het doel: digitale hulpmiddelen op een verantwoorde manier gebruiken, met een kritische geest en onderscheidingsvermogen.

In La Futaie laat het project "Alors on code !" (Laten we coderen!) leerlingen van het 5e en 6e leerjaar kennismaken met de basisprincipes van programmeren en informatica, via een progressief en speels traject. In La Sapinière nemen leerlingen van het 3^e leerjaar deel aan de ESERO-uitdagingen (European Space Education Resources Office), waarbij ze de ruimte verkennen om hun wetenschappelijke nieuwsgierigheid te prikkelen.



KWALITEITSVOLLE BUITENSCHOLSE OPVANG

Omdat de tijd voor, na en buiten de lessen ook momenten zijn om je te ontplooiën, bieden onze gemeentescholen hoogwaardige buitenschoolse opvang, toegankelijk voor alle gezinnen, tegen een democratische prijs.



De kinderen worden 's ochtends, over de middag en aan het einde van de dag opgevangen, helemaal gratis. Er wordt ook opvang voorzien tijdens pedagogische studiedagen en schoolvakanties, om ouders te helpen aan een evenwichtige life-workbalans.

Het hele jaar door worden er ludieke, sportieve en culturele projecten georganiseerd, in samenwerking met externe partners of in het kader van inter-schoolactiviteiten.

In elke school stelt het team van zorgleerkrachten, onder leiding van een zorgcoördinator, een vijfjaarlijks opvangproject op dat wordt erkend door het ONE (Office de la Naissance et de l'Enfance). Dit project stuurt de acties die elk jaar worden ondernomen en zorgt voor een opvang afgestemd op de behoeften van de gezinnen.

De zorgleerkrachten vormen een waardevolle schakel tussen het gezin, de leerling en de school en zijn een echte steun in het dagelijkse schoolleven.

EEN KWALITEITSVOLLE SCHOOL DIE VOOR IEDEREEN TOEGANKELIJK IS

In Watermaal-Bosvoorde blijft onderwijs een prioriteit, zelfs met de huidige budgettaire beperkingen. De gemeente blijft met eigen middelen investeren om een kwaliteitsvol schooltraject te garanderen dat voor iedereen toegankelijk is.

Daarom verbindt zij zich ertoe om de klassen klein te houden, wat kan dankzij de inzet van extra begeleidend personeel, zorgleerkrachten en leerkrachten. Ook biedt ze gepersonaliseerde pedagogische ondersteuning aan de kinderen die dat nodig hebben. Leerlingen van het basisonderwijs kunnen op bepaalde dagen van de week ook gratis tot 16u30 naar de studie, terwijl verschillende pedagogische projecten – taalleerbad, Nederlands van kleins af aan, muziekschool, Sport Plus... – hun schooltraject verrijken.

De gemeente onderhoudt de infrastructuur, levert meubilair dat geschikt is voor het onderwijs en biedt kwalitatief hoogwaardige IT-, pedagogische en recreatieve materialen aan. Ze neemt de kosten voor het vervoer met de schoolbus en de schoolreisjes voor haar rekening en een deel van de warme maaltijden en de buitenschoolse opvang gedurende het hele jaar (ook tijdens de vakanties) wat de financiële bijdrage van de gezinnen verlicht.

De kinderen hebben bovendien toegang tot een grote verscheidenheid aan culturele en sportieve activiteiten, in samenwerking met verschillende gemeentelijke partners.

Ten slotte kunnen de directies rekenen op waardering en steun voor hun werk: loonpremies, administratieve en pedagogische begeleiding, coaching en advies zorgen voor een schoolbestuur dat zich volledig inzet voor het welzijn en het succes van de leerlingen.

Het doel is duidelijk: geen enkele leerling mag worden belemmerd omwille van financiële redenen. De gemeente en de inrichtende instantie begeleiden gezinnen om elk kind dezelfde kansen te bieden.

INSCHRIJVINGEN 2026-2027

Is je kind geboren in 2024 of eerder? **De inschrijvingen voor het schooljaar 2026-2027 zijn geopend!**

Inschrijven gebeurt telefonisch bij het secretariaat van de school, volgens een nauwkeurige kalender en vastgestelde prioriteiten.

Meer info: <https://watermael-boitsfort.be/fr/inscriptions-scolaires>

Gezinnen kunnen het hele jaar door, na afspraak, voor een persoonlijk bezoek bij de directie terecht.



TRANSITION

PLAN ACTION CLIMAT :

20 MOIS APRÈS SON LANCEMENT, OÙ EN SOMMES-NOUS ?



Vingt mois après son adoption, le Plan Climat est désormais en route. Grâce à l'engagement de tous les services, la Commune a déjà réalisé 27 actions, 41 sont en cours et 35 restent à initier d'ici 2030. Mais que se cache-t-il derrière ce plan ambitieux ? Plongeons dans les trois grands axes qui façonnent notre avenir : réduire nos émissions à effet de serre, repenser nos modes de consommation et adapter notre territoire aux changements climatiques.

LES ÉMISSIONS DIRECTES : MOINS DE CO₂, PLUS D'AIR PUR

Les émissions directes sont celles produites par nos activités quotidiennes ou une source spécifique. Il s'agit principalement des déplacements en véhicules thermiques (combustion de carburants fossiles) et du chauffage des bâtiments.

Ces émissions sont faciles à mesurer. Ainsi, depuis 2004, les consommations d'énergie de nos bâtiments sont suivies de près. Le résultat ? Près de 50 % de consommation en moins, et autant de CO₂ évité !

Actions réalisées ou en cours :

→ Isolation renforcée des bâtiments communaux, notamment la piscine du Calypso (voir p. 18), dont le chantier en cours vise à optimiser sa consommation énergétique.

→ Utilisation de vélos cargo par l'administration pour certains déplacements au sein de la commune.



LES ÉMISSIONS INDIRECTES : DES IMPACTS INVISIBLES MAIS BIEN RÉELS

Une grande partie des émissions de CO₂ n'est pas directement liée à nos gestes du quotidien, mais aux activités qui les entourent, en amont ou en aval. Ces émissions dites « indirectes » concernent la production, le transport et la distribution d'énergie (comme notre électricité), ainsi que la production et le transport de matériaux ou de biens que nous consommons.

Par exemple, un appareil électronique a déjà laissé son empreinte carbone avant même d'être branché ! De même, certaines activités industrielles, comme la fabrication d'acier ou de ciment, génèrent d'importantes émissions indirectes avant même que nous utilisions ces matériaux.

Plus difficilement mesurables, ces émissions représentent pourtant plus de 80 % des émissions totales de gaz à effet de serre dans la Région bruxelloise. Changer nos habitudes de consommation est donc un levier majeur !

Actions réalisées ou en cours :

→ Développement du réemploi de matériaux sur les chantiers.

→ Incitation des achats de seconde main, notamment via la Recyclerie 1170.

→ Déploiement de dispositifs d'échange locaux : donneries devant chez soi et boîtes à livres.

S'ADAPTER POUR MIEUX VIVRE DEMAIN

Limitier les émissions de gaz à effet de serre est essentiel, mais les changements climatiques sont déjà bien là. Il est donc nécessaire de préparer notre commune pour mieux y faire face. Le Plan Climat met en place des mesures concrètes pour rendre notre territoire plus résilient face aux vagues de chaleur ou aux épisodes de fortes pluies.

Actions réalisées ou en cours :

→ Réaménagement des voiries, notamment la place Keym et certaines rues du Logis-Floréal, afin de favoriser la perméabilité des sols grâce à des systèmes d'infiltration des eaux de pluie.

→ Installation de fontaines à eau potable dans l'espace public.

→ Préservation de notre patrimoine arboré grâce à un inventaire complet.



PARTICIPEZ ET DEVENEZ ACTEUR DU CHANGEMENT !

Vous souhaitez découvrir toutes les facettes du Plan Climat et contribuer à son déploiement ? Rejoignez l'Espace Transition, un groupe de citoyens qui se réunit tous les deux mois autour d'une des neuf thématiques du plan : discussions, inspirations, réflexions... **La prochaine rencontre aura lieu le mardi 13 janvier, de 18h à 20h, à l'Espace Delvaux, rue Gràtès 3, sur la thématique de l'énergie.**

Infos et inscriptions : transition@wb1170.brussels.

Le Plan Climat est consultable dans son intégralité sur le site de la commune : <https://watermael-boitsfort.be/fr/pac>. Découvrez comment chaque geste compte et comment nous construisons ensemble une commune plus durable, plus résiliente et plus agréable à vivre !

TRANSITIE

KLIMAATACTIEPLAN:

20 MAANDEN NA DE LANCERING, HOE STAAT HET ERMEE?

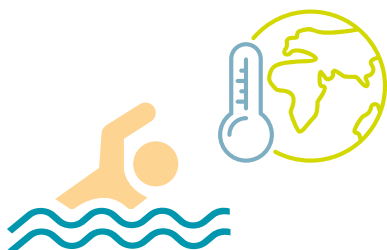


Twintig maanden na de goedkeuring is het KlimaatActiePlan nu in uitvoering. Dankzij de inzet van alle diensten heeft de gemeente al 27 acties afgewerkt, zijn er 41 in uitvoering en moeten er nog 35 worden opgestart tegen 2030. Maar wat gaat er schuil achter dit ambitieuze plan? Laten we eens kijken naar de drie grote pijlers die onze toekomst bepalen: onze broeikasgasemissies verminderen, onze consumptiepatronen herzien en ons grondgebied aanpassen aan de klimaatverandering.

DIRECTE UITSTOOT: MINDER CO₂, MEER SCHONE LUCHT

Directe uitstoot is de uitstoot die wordt veroorzaakt door onze dagelijkse activiteiten of een specifieke bron. Het gaat voornamelijk om verplaatsingen met voertuigen met verbrandingsmotoren (verbranding van fossiele brandstoffen) en de verwarming van gebouwen.

Deze uitstoot is gemakkelijk te meten. Sinds 2004 wordt het energieverbruik van onze gebouwen nauwlettend gevolgd. Het resultaat? Bijna 50 % minder verbruik en evenveel minder CO₂!



Realisaties of lopende acties:

- Verbeterde isolatie van gemeentelijke gebouwen, met name het zwembad Calypso (zie p. 18), waar momenteel werkzaamheden worden uitgevoerd om het energieverbruik te optimaliseren.
- De administratie gebruikt bakfietsen voor bepaalde verplaatsingen binnen de gemeente.

INDIRECTE EMISSIES: ONZICHTBARE MAAR ZEER REËLE EFFECTEN

Een groot deel van de CO₂-uitstoot houdt niet rechtstreeks verband met onze dagelijkse handelingen, maar met de daaraan voorafgaande of daarop volgende activiteiten. Deze zogenaamde "indirecte" emissies hebben betrekking op de productie, het transport en de distributie van energie (zoals onze elektriciteit), evenals op de productie en het transport van materialen of goederen die we consumeren.

Zo heeft een elektronisch apparaat al een ecologische voetafdruk achtergelaten nog voordat het is aangesloten! Ook bepaalde industriële activiteiten, zoals de staal- of cementproductie, veroorzaken aanzienlijke indirecte emissies nog voordat we deze materialen gebruiken.

Deze emissies zijn moeilijker te meten, maar vertegenwoordigen toch meer dan 80 % van de totale broeikasgasemissies in het Brussels Gewest. Onze consumptiegewoonten veranderen is dan ook een belangrijke hefboom!

Realisaties of lopende acties:

- Het hergebruik van materialen op bouwerven stimuleren.
- De aankoop van tweedehandsartikelen aanmoedigen, met name via onze kringloopwinkel, la Recyclerie 1170.
- Lokale ruilsystemen invoeren: weggeefdozen voor de deur en boekenruilkastjes.



JE AANPASSEN OM MORGEN BETER TE LEVEN

Het beperken van de uitstoot van broeikasgassen is essentieel, maar de klimaatverandering is al een feit. Het is dus noodzakelijk om onze gemeente voor te bereiden om hier beter mee om te gaan. Het KlimaatActiePlan voorziet in concrete maatregelen om ons grondgebied beter bestand te maken tegen hittegolven of periodes van hevige regenval.

Realisaties of lopende acties:

- Herinrichting van de wegen, met name het Keymplein en bepaalde straten van Logis-Floréal, om de bodemdoorlaatbaarheid te bevorderen dankzij infiltratiesystemen voor regenwater.
- Installatie van drinkwaterfontein in de openbare ruimte.
- Behoud van ons bompatrimonium dankzij een volledige inventarisatie.

DOE MEE EN WORD EEN ACTOR VAN VERANDERING!

Wil je alle facetten van het KlimaatActiePlan ontdekken en bijdragen aan de uitvoering ervan? Sluit je dan aan bij de Espace Transition, een groep burgers die om de twee maanden bijeenkomt rond een van de negen thema's van het plan: discussies, inspiratie, reflecties... De volgende bijeenkomst vindt plaats op **dinsdag 13 januari, van 18u tot 20u, in de Espace Delvaux, Gratèsstraat 3, met als thema energie.**

Info en inschrijvingen: transitie@wb1170.brussels

Je kan het volledige KlimaatActiePlan raadplegen op de website van de gemeente: <https://watermaal-bosvoorde.be/nl/kap>. Ontdek hoe elk gebaar telt en hoe we samen bouwen aan een duurzamere, veerkrachtigere en aangename gemeente!



Ouvert du mardi au dimanche dès 11h
Cuisine non stop de 12h à 22h30 (23h vendredi & samedi)
Cuisine et décor contemporains
Salle spéciale pour Fondue Bourguignonne & Steak Stone

BRASSERIE - HOTEL - EVENT VENUE

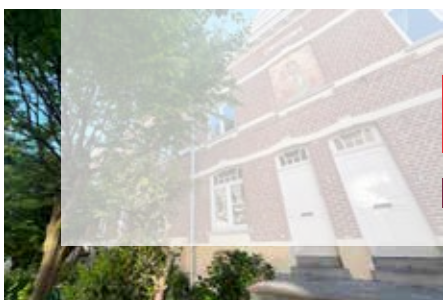
Doorlopend open van dinsdag tot zondag vanaf 11u
Non-stop keuken van 12u tot 22u30 (23u op vrijdag & zaterdag)
Hedendaagse gerechten en moderne inrichting
Apparte zaal voor vleesfondue en Steak Stone

Avenue Charle-Albert 11, 1170 Bruxelles - 02 660 46 72 - info@ardc.be

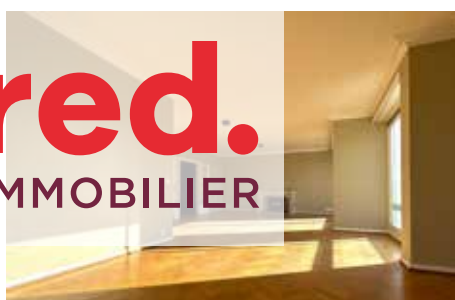


VENDU
récemment à

Watermael-Boitsfort



red.
IMMOBILIER



ÉGALITÉ DES CHANCES

SPECTACLE : ELO-QUAND ?

LE POUVOIR DES MOTS

Le jeudi 15 janvier, venez célébrer la parole et ses pouvoirs !

Maroan Abdallah, chroniqueur radio, écrivain et coach en éloquence, vous présente un seul-en-scène à la croisée du théâtre et de l'art oratoire. Avec humour, sensibilité et une pointe d'autodérision, il partage dix conseils essentiels pour devenir (plus) éloquent. Parce que prendre la parole, c'est aussi prendre sa place.

À travers une mise en scène épurée et une écriture accessible, Maroan invite le public à s'interroger sur l'art de s'exprimer : entre anecdotes personnelles, réflexions universelles et moments de légèreté.

Un spectacle inspirant, interactif et vivifiant, qui donne envie de s'écouter... et de se faire entendre.

Le jeudi 15 janvier à 20h l'Espace Delvaux, rue Gratès 3.

Inscription : <https://watermael-boitsfort.be/fr/elo-quand>

////////////////////////////////////

GELIJKE KANSEN

VOORSTELLING: ELO-QUAND ?

LE POUVOIR DES MOTS

Kom op donderdag 15 januari de kracht van het woord vieren!

Maroan Abdallah, radioverslaggever, schrijver en coach in spreekvaardigheid, presenteert een one-man-show op het snijvlak van theater en retoriek. Met humor, gevoeligheid en een vleugje zelfspot deelt hij tien essentiële tips die je (meer) welsprekend leren worden. Want het woord nemen, is ook je plaats innemen.

Met een strakke enscenering en toegankelijke teksten nodigt Maroan het publiek uit om na te denken over de kunst van het spreken: tussen persoonlijke anecdotes, universele reflecties en luchtige momenten door.

Een inspirerende, interactieve en verkwikkende voorstelling, die je zin geeft om naar jezelf te luisteren... en om je stem te laten horen.

Donderdag 15 januari om 20u in l'Espace Delvaux, Gratèsstraat 3.

Inschrijving : <https://watermael-boitsfort.be/fr/elo-quand>



LA VÉNERIE PRÉSENTE : LES RENDEZ-VOUS DU MERCREDI !

Quoi de neuf ?

Chaque mercredi matin, de 9h30 à 12h, l'équipe de La Vénerie vous accueille au bar de l'Espace Delvaux, rue Gratès 3, dans une ambiance conviviale : café ou thé à prix libre, presse et revues à feuilleter, jeux de société ou moments de papotage... Un temps simple pour se détendre et partager.

C Nous

L'après-midi, de 14h à 18h, rendez-vous sur le marché de la place Keym, autour d'une table de rencontre pour échanger, créer du lien, dessiner et savourer un thé. Bon à savoir : chaque premier mercredi du mois, un atelier gratuit est proposé.

Plus d'infos ? La Vénerie - www.lavenerie.be
02.663.85.50.

LA VÉNERIE

Centre culturel & Centre d'Expression et de Créativité



LA VÉNERIE PRÉSENTEERT: DE WOENSDAGAFSPRAKEN!

Wat is er nieuw?

Elke woensdagochtend, van 9u30 tot 12u00, verwelkomt het team van La Vénerie je in de bar van l'Espace Delvaux, Gratèsstraat 3. Het gaat er altijd heel gezellig aan toe met koffie of thee tegen je eigen prijs, kranten en tijdschriften om door te bladeren, gezelschapsspelletjes of een praatje maken... Een aangenaam en ontspannen moment.

C Nous

's Middags van 14 tot 18 uur kan je terecht op de markt van het Keymplein. Hier wacht een ontmoetingstafel op je waar je kan praten, contacten leggen, tekenen en genieten van een lekker kopje thee. Goed om te weten: elke eerste woensdag van de maand wordt er een gratis workshop aangeboden.

Meer info? La Vénerie - www.lavenerie.be
02.663.85.50.

CULTIVER LA SPIRULINE À WATERMAEL-BOITSFORT POUR SE RECONNECTER AU VIVANT !

Un projet original a vu le jour dans les anciennes pépinières du Logis-Floréal : la culture de spiruline. Rencontre avec Pauline et Sébastien, initiateurs du projet Les Voisins Spiruliniers, soutenus par Bruxelles Environnement dans le cadre de l'appel à projets Inspirons le Quartier, ainsi qu'avec Aurore et Mina, deux riveraines enthousiastes.

Comment est née l'idée de cultiver de la spiruline à Floréal ?

Pauline : Tout est parti d'une passion. J'ai découvert la spiruline lors de voyages, bien avant qu'on en produise en Belgique, et j'ai rêvé d'en cultiver un jour à Bruxelles. Quand j'ai rencontré Sébastien, nous avons décidé de créer ensemble cette ferme urbaine.

Sébastien : Je connaissais bien les anciennes pépinières de Floréal, juste à côté de chez moi. Elles étaient laissées à l'abandon depuis des années, alors qu'autrefois, elles fournissaient les fleurs qui embellissaient les rues du quartier.

Qu'est-ce que la spiruline, au juste ?

P. : C'est une cyanobactérie, souvent appelée microalgue, l'un des tout premiers êtres vivants apparus sur Terre il y a 3,5 milliards d'années ! Un organisme fascinant qui contient de la chlorophylle, fait de la photosynthèse et offre un rendement en protéines exceptionnel.

S. : Elle produit plus de protéines par unité de surface que n'importe quelle autre culture végétale ! Et elle est très écologique : elle consomme peu d'eau, ne requiert ni sol particulier ni pesticide, tout en captant le CO₂ et en rejetant de l'oxygène. C'est une culture à empreinte carbone négative !

Comment les habitants participent-ils au projet ?

P. : Dès que la convention de mise à disposition du site a été signée, nous avons voulu que le projet soit participatif. L'idée était de permettre aux habitants de se rencontrer et de collaborer à un objectif commun. Tout l'été, chaque samedi, nous avons organisé des chantiers collectifs pour aménager les lieux. Quelle belle énergie citoyenne !

S. : Et aujourd'hui, les résultats sont là : huit aquariums de 100 litres, installés dans l'ancienne maisonnette des jardiniers, produisent désormais une spiruline fraîche de qualité. Nous réutilisons également un bac extérieur semi-enterré. À terme, nous souhaitons multiplier ces bassins de culture et expérimenter des techniques durables, comme la récupération de chaleur issue du compost. Nous bénéficions du soutien de la Fondation QIGreen pour développer ce projet.

P. : Cette production nous permet aussi d'animer des ateliers de cuisine gratuits, favorisant la cohésion sociale. La spiruline est souvent consommée en poudre ou en gélules, mais ici, nous la valorisons sous sa forme fraîche, vivante et peu transformée. Son goût subtil s'accorde aussi bien aux plats salés que sucrés, rehaussant les saveurs sans les altérer. Nous proposons des recettes variées : vinaigrettes, tapenades, pesto...

Au-delà de la production, quelle est la vocation du projet ?

S. : Produire localement, bien sûr, mais aussi inspirer et transmettre. Nous voulons partager notre savoir-faire et montrer que chacun peut cultiver de la spiruline chez soi — dans un aquarium ou un petit bassin extérieur.

P. : Nous souhaitons aussi sensibiliser les enfants, notamment via les écoles. Leur faire découvrir la spiruline, c'est les inviter à observer le vivant, comprendre les cycles naturels et réfléchir à une alimentation plus durable.

Un projet soutenu et porteur d'avenir

Aurore : Pauline et Sébastien ont accompli un parcours remarquable en très peu de temps. Grâce à leur enthousiasme, ils ont mobilisé de nombreux volontaires et suscité la curiosité des riverains et bien au-delà : on passe, on s'arrête, on discute.

Mina : Les anciennes pépinières reprennent vie et rassemblent le quartier : c'est devenu un lieu de rencontre ouvert à tous.

A. : L'association Les Marcottes, que je représente, voit dans ce projet un bel exemple d'écologie urbaine. Il montre que les citoyens peuvent, ensemble, créer des alternatives concrètes et transformer leur quartier. Ces initiatives locales ont un réel impact sur l'environnement, le lien social et l'accès à une alimentation de qualité. Nous croyons en leur multiplication, car chacune, à son échelle, contribue à bâtir une société plus durable et solidaire.

Contact : Spiruline de Bruxelles,
rue des Spirées 2A -
www.spirulinedebruxelles.be -
inspirulinons@gmail.com



Spiruline de Bruxelles
CULTURE • FRAICHE • LOCALE



SPIRULINA KWEKEN IN WATERMAAL-BOSVOORDE OM WEER FEELING TE KRIJGEN MET HET LEVEN!

In de voormalige kwekerijen van Logis-Floréal is een origineel project ontstaan: de teelt van spirulina. Ontmoeting met Pauline en Sébastien, initiatiefnemers van het project Les Voisins Spiruliniens, ondersteund door Leefmilieu Brussel in het kader van de projectoproep Vooruit met de wijk, en met Aurore en Mina, twee enthousiaste buurtbewoners.



Hoe is het idee ontstaan om spirulina te kweken in Floréal?

Pauline: Het is allemaal begonnen met een passie. Ik heb spirulina ontdekt tijdens mijn reizen, lang voordat het in België werd geproduceerd, en ik droomde ervan om het ooit in Brussel te kweken. Toen ik Sébastien ontmoette, hebben we besloten om samen deze stadsboerderij op te richten.

Sébastien: Ik kende de oude boomkwekerijen van Floréal, vlak bij mijn huis, goed. Ze waren al jaren verlaten, terwijl ze vroeger de bloemen leverden die de straten van de wijk verfraaiden.

Wat is spirulina eigenlijk?

P.: Het is een cyanobacterie, vaak microalg genoemd, een van de allereerste levende wezens die 3,5 miljard jaar geleden op aarde verschenen! Een fascinerend organisme dat chlorofyl bevat, fotosynthese uitvoert en een uitzonderlijk hoog eiwitrendement biedt.

S.: Het produceert meer eiwitten per oppervlakte-eenheid dan welke andere plantaardige cultuur ook! En het is zeer milieuvriendelijk: het heeft weinig water nodig, vereist geen speciale bodem of bestrijdingsmiddelen, terwijl het CO₂ vasthoudt en zuurstof afgeeft. Het is een gewas met een negatieve koolstofvoetafdruk!

Hoe nemen de inwoners deel aan het project?

P.: Zodra de overeenkomst voor het ter beschikking stellen van de locatie was ondertekend, wilden we er een participatief project van maken. Het idee was om de bewoners de kans te geven elkaar te ontmoeten en samen te werken aan een gemeenschappelijk doel. De hele zomer lang hebben we elke zaterdag collectieve workshops georganiseerd om de locatie in te richten. Wat een geweldige burgerinitiatief!

S.: En vandaag zijn de resultaten zichtbaar: acht aquaria van 100 liter, geïnstalleerd in het vroegere tuinierhuisje, produceren nu verse spirulina van hoge kwaliteit. We hergebruiken ook een half ingegraven buitenbak. Op termijn willen we het aantal kweekbakken uitbreiden en experimenteren met duurzame technieken, zoals het terugwinnen van warmte uit compost. We kunnen rekenen op de steun van de QIGreen Foundation om dit project te ontwikkelen.

P.: Dankzij deze productie kunnen we ook gratis kookworkshops organiseren, wat de sociale cohesie bevordert. Spirulina wordt vaak in poedervorm of in capsules geconsumeerd, maar hier brengen we het in zijn verse, levende en weinig bewerkte vorm op de markt. De subtiele smaak past zowel bij hartige als zoete gerechten en versterkt de smaak zonder deze te veranderen. We bieden verschillende recepten aan: vinaigrettes, tapenades, pesto...

Wat is, naast de productie, het doel van het project?

S.: Lokaal produceren natuurlijk, maar ook inspireren en kennis overdragen. We willen onze knowhow delen en laten zien dat iedereen thuis spirulina kan kweken – in een aquarium of een klein buitenbassin.

P.: We willen ook kinderen sensibiliseren, met name via scholen. Door hen kennis te

laten maken met spirulina, nodigen we hen uit om levende organismen te observeren, natuurlijke cycli te begrijpen en na te denken over een meer duurzame voeding.

Een veelbewd project met toekomst

Aurore: Pauline en Sébastien hebben in zeer korte tijd een opmerkelijke prestatie geleverd. Dankzij hun enthousiasme hebben ze veel vrijwilligers aangetrokken en de nieuwsgierigheid gewekt van omwonenden en mensen van ver daarbuiten: mensen komen langs, stoppen even en maken een praatje.

Mina: De oude kwekerijen komen weer tot leven en brengen de buurt samen: het is een ontmoetingsplaats geworden die voor iedereen toegankelijk is.

A.: De vereniging Les Marcottes, die ik vertegenwoordig, ziet dit project als een mooi voorbeeld van stedelijke ecologie. Het laat zien dat burgers samen concrete alternatieven kunnen creëren en hun buurt kunnen veranderen.

Deze lokale initiatieven hebben een reële impact op het milieu, de sociale cohesie en de toegang tot kwaliteitsvoeding. Wij geloven in de verspreiding ervan, omdat elk initiatief op zijn eigen schaal bijdraagt tot een meer duurzame en solidaire samenleving.

Contact: Spiruline de Bruxelles,
Spireastraat 2A -
www.spirulinedebruxelles.be -
inspirulinons@gmail.com

MOBILITÉ

LES ZONES CYCLABLES : UN ESPACE À PARTAGER EN TOUTE SÉCURITÉ

Les zones cyclables sont des voiries où le vélo est prioritaire.

Les cyclistes peuvent y circuler sur toute la largeur de la voie publique lorsqu'elle est ouverte dans un seul sens, et sur la moitié droite de la chaussée lorsqu'elle est ouverte à la circulation dans les deux sens.

Les véhicules motorisés ne peuvent pas dépasser les usagers à vélo.

La vitesse est limitée à 30 km/h.

Rappel : Depuis le rond-point Wiener, la rue de La Vénérie, prolongée par la rue Middelbourg, est une zone cyclable accessible uniquement en direction du Coin du Balai. La circulation y est donc à sens unique, comme pour les voitures. Les cyclistes souhaitant rejoindre la place Wiener depuis le Coin du Balai sont invités à emprunter la piste cyclable

de la chaussée de La Hulpe, à continuer par la rue Ph. Dewolfs, puis à rejoindre la partie de la rue Middelbourg longeant le parc du Jagersveld.

Ne pas respecter le sens unique constitue une infraction qui peut entraîner une amende de l'ordre de 185 €

Bonne route !



LA PISCINE CALYPSO FAIT UN GRAND PAS VERS LA NEUTRALITÉ CARBONE

Plus gros consommateur d'énergie de la commune, malgré son certificat C, la piscine Calypso entreprend une rénovation ambitieuse afin de réduire durablement son empreinte carbone. Chauffer l'eau à 27°C et l'air à 24°C représente une consommation de gaz de 1.500.000 kWh par an ! Grâce à la Prime Renoclick, soutenue par l'Union européenne, le bâtiment bénéficiera d'une isolation renforcée : 40 cm en toiture et 30 cm

dans les murs, de quoi réduire de moitié les besoins en chauffage. Les nouvelles briquettes, fidèles à celles d'origine, préserveront l'aspect du bâtiment, et rassurez-vous, la sirène emblématique retrouvera sa place une fois le chantier achevé. Enfin, le confort des nageurs reste une priorité : l'ensemble de l'espace vestiaires sera entièrement rénové (carrelage et cabines). De quoi nager dans le bonheur !

HET ZWEMBAD CALYPSO ZET EEN GROTE STAP IN DE RICHTING VAN KOOLSTOFNEUTRALITEIT

Het zwembad Calypso, ondanks zijn C-certificaat de grootste energiebruiker van de gemeente, ondergaat een ambitieuze renovatie om zijn koolstofvoetdruk duurzaam te verkleinen. Voor het verwarmen van het water tot 27°C en de lucht tot 24°C is een gasproductie van 1.500.000 kWh per jaar

nodig! Dankzij de RenoClick-premie, ondersteund door de Europese Unie, krijgt het gebouw een betere isolatie: 40 cm op het dak en 30 cm in de muren, waardoor de verwarmingsbehoefte met de helft wordt verminderd. De nieuwe bakstenen, die identiek zijn aan de originele, zullen het uiterlijk van het

MOBILITEIT

FIETSZONE: EEN RUIMTE OM VEILIG TE DELEN

Een fietszone is een weg waar fietsers voorrang hebben. Fietsers mogen er over de hele breedte van de openbare weg rijden wanneer deze in één richting open is, en op de rechterhelft van de rijbaan wanneer deze in beide richtingen open is voor het verkeer. Gemotoriseerde voertuigen mogen fietsers niet inhalen. De snelheid is er beperkt tot 30 km/u.

Ter herinnering: vanaf het rondpunt Wiener is de Jachtstraat en in haar verlengde de Middelburgstraat een fietszone die alleen in de richting van de Bezemhoek toegankelijk is. Hier geldt dus eenrichtingsverkeer, net als voor auto's. Fietsers die vanuit de Bezemhoek naar het Wienerplein willen rijden, moeten het fietspad van de Terhulpssteenweg nemen, doorrijden via de Ph. Dewolfsstraat en vervolgens het deel van de Middelburgstraat nemen dat langs het Jagersveldpark loopt.

Het niet respecteren van de eenrichtingsverkeerregel is een overtreding die kan leiden tot een boete van ongeveer 185 €.

Goede reis!



gebouw intact laten, en wees gerust, de iconische sirene zal na voltooiing van de werkzaamheden weer op haar plaats worden teruggezet. Het comfort van de zwemmers blijft een prioriteit: de hele kleedruimte zal volledig worden gerenoveerd (tegels en cabines). Zo kan je met een gerust hart zwemmen!

POINT
BIKES
BIKES-ACCESSORIES-REPAIRS



Des idées de
cadeau utile :
faites
plaisir à vos
proches !

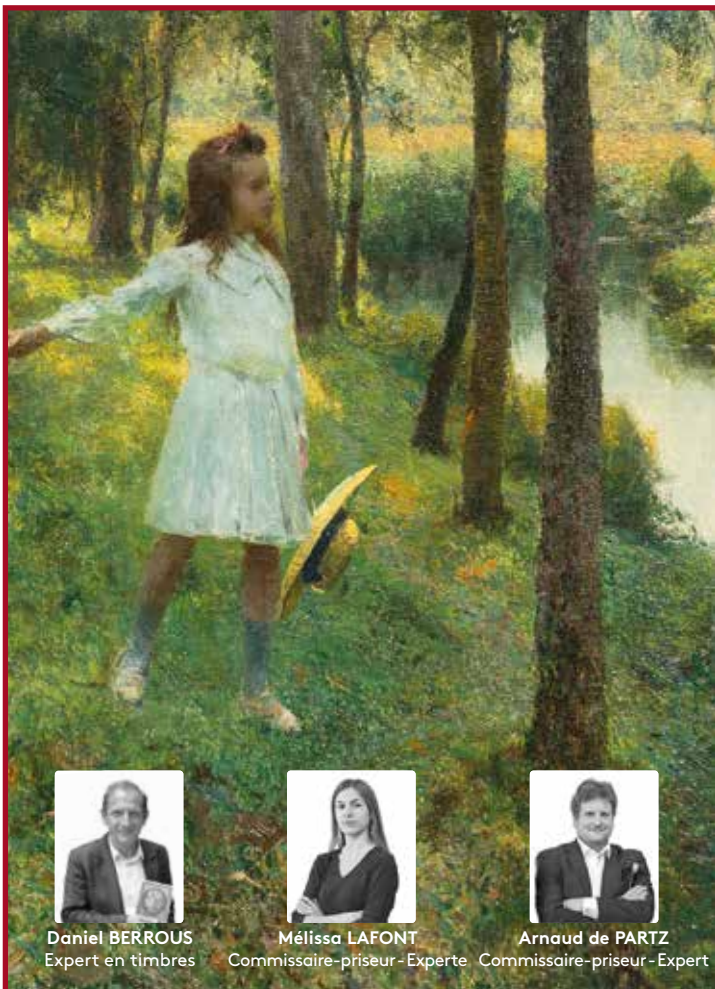


VOTRE SPÉCIALISTE VÉLOS

Conseils – réparations et révisions – grand choix de vélos et accessoires

Ouvert du mardi au samedi de 10h à 13h et de 13h30 à 18h30.
Place Eugène Keym N°45 à 1170 Watermael-Boitsfort.

Tél : 02.539 10 22 – Mail : info@pointbikes.be
Découvrez nos vélos de stock : www.pointbikes.be



Daniel BERROUS
Expert en timbres



Mélissa LAFONT
Commissaire-priseur-Experte



Arnaud de PARTZ
Commissaire-priseur-Expert

A **auktion**
Z by Arnaud de Partz

Journées d'estimations

BRUXELLES

Argenterie

Mardi 16 décembre, vendredi 16 janvier et lundi 2 février

Bande dessinée

Jeudi 11 décembre, mardi 13 janvier, mardi 10 février

Art Belge

Lundi 19 janvier, lundi 9 février

Tableaux - Objets d'art - Arts d'Asie - Bijoux - Montres
Philatélie - Numismatique - Bande dessinée - Grands Vins
Chaque lundi, sans RDV de 14h30 à 17h00

WATERLOO

Tableaux & Sculptures

Mardi 16 décembre, mardi 27 janvier, mardi 3 février

WAVRE

Tableaux & Montres

Mardi 13 janvier



MAISON DE VENTES AUX ENCHÈRES

CONTACT : 02/218.00.18 - info@azauction.be

ESTIMATIONS EN LIGNE SUR WWW.AZAUCTION.BE

Avenue des Casernes - 39 b - 1040 BRUXELLES - (parkings privés)

LA FRASCHETTA VOUS INVITE À SON

Marché de Noël

Venez découvrir des idées de cadeaux vraiment originales
(créatrices de bijoux, de sacs, déco de maison, délices bio, dégustations
de vins italiens...)

12 DEC 2025 | De 17h à 20h
13 DEC 2025 | De 11h à 18h
14 DEC 2025 | De 10h à 17h

Afterwork

La Fraschetta, 1er étage
Pl. Léopold Wiener 4,
1170 Watermael-Boitsfort



La Fraschetta

Pour recevoir un bouquet et une rente indexée et non taxée, en occupant ou non votre immeuble :

Pensez au **VIAGER** !

L'expérience et la confiance en viager
portent un nom :



Marie-Noël de **MUNTER**
vous renseigne sans frais.

Licenciée en droit,
experte en viager depuis plus de 20 ans
Agréée I.P.I. n°101 132

Du studio à la propriété de prestige,
nous vous offrons un service de qualité
rendu dans la discrétion et l'efficacité.

Avenue Léopold Wiener, 114
1170 - Bruxelles

02.672 30 26 | 0495.51 29 93

mn.demunter@immoviager.be
www.immoviager.be



Medicaline

Votre bandagisterie à Ixelles, Bascule, vous accueille en
PHLEBOLOGIE - ORTHOPEDIE - BANDAGISTERIE



Aides aux déplacements intérieurs,
Extérieurs, manuels ou électriques

Les nouveaux coloris en contention



Agréé Inami,



Wheleo,
Déambulateur
à une main !

Tout type d'attelles
différentes marques



Les compressions
en lymphologie



Medicaline.be, agréé toutes mutuelles, ouvert du lundi au samedi de 9h30 à 18h00
648 Ch de Waterloo à 1050 Bruxelles, Tél. : 02/344.79.66 ou info@medicaline.be

Fêtes et Féerie :



L'hiver se fait doux et joyeux à Watermael-Boitsfort !



Cette année encore, la commune s'illumine pour vous offrir de belles surprises

Marchés, ateliers, spectacles, lectures, musique, cirque, décorations et concours... Il y en a pour tous les âges et toutes les envies. Entre tradition et nouveauté, Watermael-Boitsfort devient le décor d'un véritable conte d'hiver, où chaleur humaine et créativité se mêlent à la magie de Noël. Ces festivités sont l'occasion parfaite de se retrouver, de partager un sourire ou un chocolat chaud, pour faire de l'hiver une saison plus douce, plus joyeuse et plus solidaire. Ce supplément spécial vous invite à parcourir pas à pas le programme des festivités — un agenda à détacher et à conserver précieusement pour ne rien manquer !

01/12 > 17/01

GRANDE TOMBOLA DES FÊTES

Depuis le 1^{er} décembre, la magie a commencé avec la traditionnelle Tombola, organisée par la Commune, en collaboration avec le Syndicat d'Initiative de Watermael-Boitsfort. Pour participer, rien de plus simple : faites vos achats chez les commerçants participants jusqu'au 17 janvier et recevez vos billets de tombola. Plus vous consommez local, plus vos chances de gagner augmentent ! Ce geste festif renforce les liens entre habitants et commerçants, et ajoute une touche de suspense à vos courses de fin d'année.

Les billets complétés devront être déposés avant le 23 janvier à 12h dans les urnes prévues à cet effet, situées dans la galerie Keym et à la Maison communale. Les heureux gagnants seront avertis par courriel ou téléphone.

INFOS PRATIQUES :

- ★ action : lundi 1^{er} décembre au samedi 17 janvier ;
- ★ limite de dépôt : vendredi 23 janvier à 12h (urnes disponibles galerie Keym et Maison communale) ;
- ★ tirage au sort : vendredi 30 janvier ;
- ★ retrait des lots : lundi 2 février, drève du Duc 2.



À partir du 10/12 CONCOURS DE DÉCORATIONS DE NOËL

En décembre, habitants, commerçants et associations sont invités à participer au tout nouveau Concours de décorations de Noël organisé par le Syndicat d'Initiative de Watermael-Boitsfort (SIWB) ! Transformez façades, balcons, vitrines... ou même des rues entières en véritables chefs-d'œuvre de créativité et de convivialité ! Osez l'audace !

Un jury récompensera l'harmonie, l'originalité et l'engagement collectif des participants. Les lauréats seront mis à l'honneur lors d'une cérémonie officielle en janvier.

INFOS PRATIQUES :

- ★ jusqu'au lundi 5 janvier
- ★ inscriptions : jusqu'au vendredi 12 décembre via le formulaire en ligne disponible sur le site du SIWB - www.siwb1170.brussels
- ★ informations et règlement : siwb@wb1170.brussels - 02.674.74.26.

11 > 14/12

LES APÉROS D'HIVER

Cette année, une toute nouvelle formule souffle sur la place A. Payfa-Fosséprez ! Le chapiteau du Cirque Tik Tak accueille les « Apéros d'hiver » : concerts, DJ sets et animations attendent petits et grands. À l'extérieur, le village de chalets Food animé par les commerçants locaux, ravira vos papilles avec des gourmandises et délices de saison : chocolat chaud, raclette, spécialités locales...

Entre musique, lumières et senteurs, le Village devient un lieu de rassemblement inédit, idéal pour flâner, se réchauffer et partager des moments de joie.





12 > 16/12 RECORDAR, C'EST VIVRE À NOUVEAU

Dans ce spectacle poignant, un frère et une sœur dialoguent : leurs mots et leurs chants convoquent la mémoire familiale et l'histoire, mêlant Belgique et Pérou, passé et présent, espagnol et français, rire et douleur, vivants et disparus.

Le vendredi 12 décembre, commencez la soirée en beauté avec les chants de Noël de la chorale Cœur à Chœur, accompagnés d'un vin chaud réconfortant, avant de plonger dans l'émotion du spectacle.

Un spectacle de David et Marisel Méndez Yépez, et Ilyas Mettioui.

INFOS PRATIQUES :

- ★ vendredi 12 > mardi 16 décembre, à 20h - La Vénérie / Espace Delvaux, rue Gratès 3 ;
- ★ vendredi 12 décembre, à 19h : Chorale Cœur à Chœur & vin chaud ;
- ★ réservations et informations : www.lavenerie.be - 02.663.85.50.



13/12 ATELIERS CRÉATIFS DE NOËL

Une journée entière dédiée à la créativité ! Enfants, adolescents et adultes, laissez libre cours à votre imagination et découvrez tout ce que vos mains peuvent réaliser ! Nous vous proposons quatre ateliers variés, adaptés à tous les goûts et à tous les niveaux. Explorez de nouvelles techniques, manipulez différents matériaux et repartez avec des créations uniques que vous pourrez offrir ou exposer afin d'embellir votre intérieur.

Cartes de vœux en cyanotype (45')

Découvrez cette ancienne technique de photographie monochrome qui transforme vos images en bleu de Prusse intense. Choisissez votre motif et repartez avec une carte à encadrer, à offrir ou à envoyer.

Animé par Olivia

Couronnes de Noël (60')

Apprenez à composer votre couronne de Noël avec rubans, fruits séchés et décorations variées. Créez une pièce unique à accrocher ou à poser sur votre table de fête.

Animé par Jana

Chaussettes de Noël (90')

Cousez et décorez votre chaussette de Noël personnalisée, à suspendre sur la cheminée ou le sapin et glissez-y friandises et cadeaux. Atelier combinant couture et décoration.

Animé par Charlotte et Pauline

Boules de Noël (90')

Créez quatre boules de Noël originales en explorant différentes techniques de composition et de décoration, dont le serviettage. Repartez avec des ornements uniques !

Animé par Caroline

INFOS PRATIQUES :

- ★ samedi 13 décembre, 9h > 17h30 - Gymnase de l'Académie des Beaux-Arts, place A. Payfa-Fosséprez ;
- ★ tarifs : 10 €/atelier/adulte, 5 €/atelier/enfant de 6 à 18 ans, gratuit pour les moins de 6 ans - 1 atelier maximum par personne ;
- ★ les enfants doivent être accompagnés et restent sous l'entière responsabilité de leurs parents ;
- ★ réservations et informations : inscriptionevents@wb1170.brussels - 02.676.16.26.



13/12 ON LIT BÉBÉ / COUCOU !

Venez découvrir *Coucou !*, l'album de Nathalie Paulhiac, et partager un moment unique avec votre tout-petit. La musique des mots, la langue du récit et les images narratives invitent bébé à toucher, voir, écouter, imaginer et découvrir. Ce temps de lecture est une véritable parenthèse de rêverie et de complicité, pour créer ensemble des souvenirs précieux.

INFOS PRATIQUES :

- ★ samedi 13 décembre, 9h30 > 10h30 - Bibliothèque de Boitsfort, rue des Trois Tilleuls 32 ;
- ★ 0-3 ans, accompagné d'un adulte ;
- ★ gratuit - sur inscription : bib.francophone@wb1170.brussels - 02.660.07.94.



13/12 12H JEUX

La ludothèque vous ouvre ses portes pour une journée entièrement consacrée aux jeux ! Des animateurs passionnés vous accueillent dans une ambiance conviviale, avec des animations. Chacun pourra arriver et repartir à l'heure qui lui convient, profitant ainsi librement de ce marathon ludique de 12 heures. Que vous soyez joueur occasionnel ou fan invétéré, préparez-vous à vivre des moments de rires, de stratégie... et surtout de plaisir partagé !

INFOS PRATIQUES :

- ★ samedi 13 décembre, 12h > 24h - Bibliothèque de Watermael / Espace Delvaux, rez, 1^{er}, 2^e et 3^e étages - rue Gratès 3 ;
- ★ à partir de 12 ans ;
- ★ gratuit.

14/12 MARCHÉ DES CRÉATEURS ET DES ARTISANS

Cette année, le marché de Noël se réinvente pour offrir aux visiteurs une expérience unique. Flânez entre les échoppes de créateurs et d'artisans locaux, et laissez-vous inspirer par leurs idées de cadeaux faits main, pleins de charme et de personnalité. Bonne nouvelle : La Recyclerie 1170 sera présente pour vous faire découvrir des créations originales, nées de matériaux récupérés et transformés dans son atelier de couture. Une belle manière de se faire plaisir ou d'offrir des pièces uniques, alliant style, créativité et engagement responsable.

Installé au cœur de l'Académie des Beaux-Arts, dans une ambiance feutrée et chaleureuse, ce marché est une invitation à se laisser séduire. Pour les plus jeunes comme pour les plus grands, la magie sera au rendez-vous grâce à la présence du Père Noël, prêt à faire briller les yeux et à ajouter une touche de rêve à cette journée.

INFOS PRATIQUES :

- ★ dimanche 14 décembre, 10h > 18h - Gymnase de l'Académie des Beaux-Arts, entrée rue Major Brück, 3



14/12 CONCERT À L'ÉGLISE SAINT-CLÉMENT : PHILIPPE RAPOSO TRIO

Dans l'atmosphère intime et chaleureuse de l'église Saint-Clément, laissez-vous emporter par les guitarradas instrumentales de Coimbra. Trois musiciens font revivre un pan vibrant de la tradition musicale portugaise, nourrie d'un siècle d'histoire, de virtuosité et d'émotion. Au fil des pièces, le Philippe Raposo Trio tisse un dialogue subtil entre héritage et modernité. Les paysages sonores se succèdent au rythme des valse, des variations et des balades emblématiques dédiées à la guitare portugaise.

Philippe Raposo (guitarra portuguesa – compositeur), **Daphné Groenendaels** (guitare classique), **Loris Douyez** (violin) partagent la scène avec l'illustrateur Pieter Fannes, qui accompagne le concert d'une performance visuelle. En direct, au fil des notes, il traduit la musique en images et donne vie à des portraits expressifs à l'encre de Chine, projetés en temps réel sur grand écran.

INFOS PRATIQUES :

- ★ dimanche 14 décembre, à 15h Église Saint-Clément, rue du Loutrier ;
- ★ gratuit - inscription souhaitée : culture@wb1170.brussels ;



17/12 > 4/01 CIRQUE TIK TAK

Le Cirque Tik Tak pose son chapiteau sur la place A. Payfa-Fosséprez et promet d'émerveiller petits et grands ! Dès le 17 décembre, Samuel Pauwels, héritier d'une grande lignée de circassiens, invite le public à un voyage fascinant au cœur du cirque traditionnel, où se mêlent rires et émotions pour une expérience inoubliable. Les spectateurs découvriront des numéros étonnants et partageront de vrais moments de complicité avec les artistes. Chaque représentation devient alors une invitation à rêver, s'émouvoir et à s'émerveiller.

INFOS PRATIQUES :

- ★ mercredi 17 décembre > dimanche 4 janvier, tous les jours à 14h ; le dimanche à 11h et 14h - place A. Payfa-Fosséprez ;
- ★ réservations et informations : info@tikitak-show.com - 0484.56.83.16.

17/12 HEURE DES HISTOIRES / BIEN AU CHAUD



Quand l'hiver s'installe et que le froid glisse contre les vitres, rien de tel qu'un doux moment de lecture pour réchauffer les cœurs. Blottis contre leurs parents ou grands-parents, petits yeux et petites oreilles partageront un instant de rêve et de complicité, autour d'histoires pleines de féerie, à écouter bien au chaud.

INFOS PRATIQUES :

- ★ mercredi 17 décembre, 16h30 > 17h Bibliothèque de Boitsfort, rue des Trois Tilleuls 32 ;
- ★ 4 ans et +, parents et grands-parents admis ;
- ★ gratuit - sur inscription : bib.francophone@wb1170.brussels - 02.660.07.94.

18/12

ATELIER DU NUMÉRIQUE/CRÉE TA CARTE DE VŒUX

Réveillez votre âme de créateur et venez imaginer votre propre carte de vœux ! Que vous veniez avec une photo de famille, une image trouvée sur internet... ou même les mains vides, on vous aidera à lui donner vie grâce au logiciel GIMP. Ce formidable outil vous permettra de retoucher, dessiner, découper, coller et inventer à volonté !

INFOS PRATIQUES :

- ★ jeudi 18 décembre, 10h > 12h - Bibliothèque de Boitsfort, rue des Trois Tilleuls 32 ;
- ★ ados-adultes ;
- ★ gratuit - sur inscription : bib.francophone@wb1170.brussels - 02.660.07.94.



19/12

LA NUIT DES BIBLIOTHÈQUES / AU DODO LES DOUDOUS !

Une soirée douce et magique attend les tout-petits dans une cabane douillette, où les coussins semblent murmurer des histoires. Pour participer, rien de plus simple : enfile ton pyjama et apporte ton doudou, qui pourra passer la nuit... à la bibliothèque ! Tu assisteras à une séance de lecture d'albums spécialement préparée pour toi. Le lendemain, entre 10h et 13h, quand tu viendras chercher doudou, tu pourras repartir avec les livres qu'il aura « lus » pendant la nuit pour prolonger la féerie à la maison. Une expérience originale, ludique et pleine de tendresse, pour donner envie de lire et de rêver.

INFOS PRATIQUES :

- ★ vendredi 19 décembre, 16h30 > 17h30 - Bibliothèque de Boitsfort, rue des Trois Tilleuls 32 ;
- ★ dès 2 ans ;
- ★ gratuit - sur inscription : bib.francophone@wb1170.brussels - 02.660.07.94.

MARCHÉS DE NOËL DANS NOS ÉCOLES COMMUNALES :

11/12

LES CÈDRES,
rue du Gruyer 8
LA ROSERAIE,
rue du Loutrier 47

12/12

LA SAPINIÈRE - LES MÉSANGES,
chaussée de La Hulpe 346

15/12

LES NAÏADES,
rue des Naïades 21A

16/12

LES AIGRETTES,
rue des Aigrettes 6

18/12

LE COLIBRI,
place du Colibri 1

29/01

LE KARRENBERG - NOS PETITS,
rue François Ruytinx 31



JANVIER 2026



03/01

LE GRAND NOËL DES ANIMAUX

Pour bien commencer l'année, La Vénérie / Espace Delvaux propose une séance spéciale Cinés Familles dès 4 ans : *Le grand Noël des animaux*. Un programme de courts métrages enchanteurs à découvrir en famille. À Noël, chacun veut décorer son sapin, offrir et recevoir des cadeaux... mais

surtout, passer du temps ensemble. Ces cinq aventures enneigées, tendres et colorées, célèbrent à la fois notre lien à la nature et aux animaux, tout en évoquant le quotidien familial avec humour et poésie. Une séance idéale pour rire et partager un moment de douceur.

INFOS PRATIQUES :

- ★ samedi 3 janvier à 15h - La Vénérie / Espace Delvaux, rue Gratès 3 ;
- ★ à partir de 4 ans ;
- ★ réservations et informations : www.lavenerie.be - 02.663.85.50.



16/01

GRAND CABARET

Le spectacle des professeurs de l'Académie de Musique et des Arts de la Scène est un rendez-vous incontournable pour les élèves. Il l'est aussi pour tous ceux qui aiment partager des moments joyeux, entraînants et pleins de bonne humeur.

Ce grand cabaret mêlera musique, humour et énergie communicative, pour offrir au public un moment de convivialité et de plaisir partagé, où la passion des enseignants se transforme en un véritable spectacle vivant.

INFOS PRATIQUES :

- ★ vendredi 16 janvier, à 19h30 - Maison Haute, place A. Gilson 2 ;
- ★ gratuit - sur inscription : aca.musique@wb1170.brussels - 02.673.76.97.

NOUS VOUS
SOUHAITONS DE
CHALEUREUSES
FÊTES DE FIN
D'ANNÉE



Feesten en Magie:

de winter wordt zacht en vrolijk
in Watermaal-Bosvoorde!

Ook dit jaar wordt de gemeente verlicht om je mooie verrassingen te bieden

Markten, workshops, voorstellingen, lezingen, muziek, circus, versieringen en wedstrijden... Voor elk wat wils en voor alle leeftijden. Tussen traditie en vernieuwing wordt Watermaal-Bosvoorde het decor van een echt winterverhaal, waar menselijke hartelijkheid en creativiteit versmelten met de magie van Kerstmis. Deze festiviteiten zijn de perfecte gelegenheid om elkaar te ontmoeten, een glimlach of een warme chocolademelk te delen, om van de winter een zachter, vrolijker en solidairder seizoen te maken. In deze speciale bijlage kan je het programma van de festiviteiten stap voor stap bekijken – de agenda kan je losmaken en zorgvuldig bewaren om zeker niets te missen.

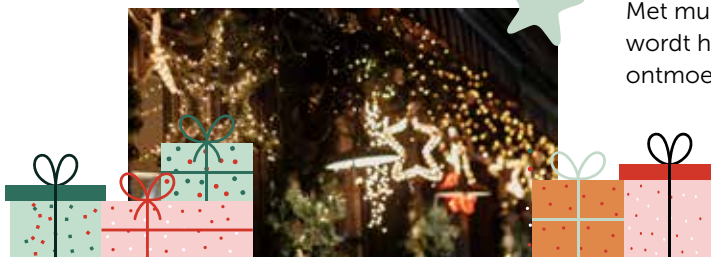
01/12 > 17/01

GROTE FEESTTOMBOLA

Vanaf 1 december begint de magie met de traditionele tombola, georganiseerd door de gemeente, in samenwerking met de Vereniging ter handelsbevordering van Watermaal-Bosvoorde. Meedoen is heel eenvoudig: tot 17 januari krijg je tombola-loten als je je boodschappen doet bij de deelnemende winkeliers. Hoe meer je voor lokaal consumeren kiest, hoe groter je kans om te winnen! Dit feestelijke gebaar versterkt de band tussen inwoners en winkeliers en voegt een vleugje spanning toe aan je eindejaarsboodschappen. De ingevulde loten moeten vóór 23 januari om 12 uur worden gedeponereerd in de daarvoor bestemde dozen in de Keym winkelgalerij en het gemeentehuis. De gelukkige winnaars worden per e-mail of telefoon op de hoogte gebracht.

..... PRAKTISCHE INFORMATIE:

- ★ actie: maandag 1 december > zaterdag 17 januari;
- ★ uiterste inleverdatum: vrijdag 23 januari om 12u (deponerdozen staan in de Keym winkelgalerij en het gemeentehuis);
- ★ loting: vrijdag 30 januari;
- ★ afhalen van de prijzen: maandag 2 februari, Hertogendreef 2.



★
**Vanaf 10/12
KERSTVERSIERINGS-
WEDSTRIJD**

EIn december kunnen inwoners, handelaars en verenigingen deelnemen aan de gloednieuwe kerstversieringswedstrijd, georganiseerd door de Vereniging ter handelsbevordering van Watermaal-Bosvoorde (SIWB)! Tover je gevels, balkons, etalages... of zelfs hele straten om in ware meesterwerken van creativiteit en gezelligheid! Ga ervoor en toon je durf! Een jury belooft de harmonie, originaliteit en collectieve inzet van de deelnemers. De winnaars worden in januari tijdens een officiële ceremonie in de bloemetjes gezet.

..... PRAKTISCHE INFORMATIE:

- ★ > maandag 5 januari
- ★ inschrijvingen: tot vrijdag 12 december via het onlineformulier op de website van de SIWB - www.siwb1170.brussels
- ★ informatie en reglement: siwb@wb1170.brussels - 02.674.74.26.



★
11 > 14/12

DE WINTER APERO'S

Dit jaar waait er een geheel nieuwe wind over het A. Payfa-Fosséprezplein! De tent van Circus Tik Tak verwelkomt de "Winter Apero's": concerten, dj's en animaties voor jong en oud. Buiten zal het kerstdorp met eetkraampjes, gerund door lokale handelaars, ieders smaakpapillen prikkelen met seizoensgebonden lekkernijen: warme chocolademelk, raclette, lokale specialiteiten... Met muziek, lichtjes en geuren wordt het kerstdorp een unieke ontmoetingsplaats, ideaal om te kuieren, je even op te warmen en momenten van vreugde te delen.



12 > 16/12

RECORDAR OF OPNIEUW BELEVEN

Deze aangrijpende voorstelling brengt een dialoog tussen een broer en zus: hun woorden en liederen roepen familieherinneringen en geschiedenis op, waarbij België en Peru, verleden en heden, Spaans en Frans, lachen en pijn, levenden en overledenen met elkaar worden verweven.

Op vrijdag 12 december begint de avond in stijl met kerstliederen van het koor Cœur à Chœur, vergezeld van een hartverwarmende glühwein, voordat je je onderdompelt in de emotie van de voorstelling.

Een voorstelling van David en Marisel Méndez Yépez en Ilyas Mettioui.

PRAKTISCHE INFORMATIE:

- ★ alleen in het Frans;
- ★ vrijdag 12 > dinsdag 16 december, om 20u - La Vénérie / Espace Delvaux, Gratèsstraat 3;
- ★ vrijdag 12 december, om 19u: koor Cœur à Chœur & glühwein;
- ★ reserveringen en informatie: www.lavenerie.be - 02.663.85.50.



13/12

CREATIEVE KERSTWORKSHOPS

Een hele dag in het teken van creativiteit! Kinderen, tieners en volwassenen, laat je fantasie de vrije loop en ontdek wat je allemaal kan maken met je handen! We bieden vier gevarieerde workshops aan, voor elk wat wils en voor elk niveau. Ontdek nieuwe technieken, werk met verschillende materialen en ga naar huis met unieke creaties die je kan cadeau doen of tentoonstellen om je interieur te verfraaien.

Wenskaarten in cyanotype (45 min.)

Ontdek deze oude techniek van monochrome fotografie die je afbeeldingen in diep Pruisisch blauw zet. Kies een motief en ga naar huis met een kaart die je kan inlijsten, cadeau doen of versturen.

Onder leiding van Olivia

Kerstkransen (60 min.)

Leer hoe je je eigen kerstkrans kan maken met linten, gedroogd fruit en diverse versieringen. Creëer een uniek stuk om op te hangen of op je feesttafel te zetten.

Onder leiding van Jana

Kerstsokken (90 min.)

Naai en versier je eigen gepersonaliseerde kerstsok, hang hem aan de schoorsteenmantel of de kerstboom en vul hem met lekkernijen en cadeautjes. Workshop waarin naaien en versieren worden gecombineerd.

Onder leiding van Charlotte en Pauline

Kerstballen (90 min.)

Creëer vier originele kerstballen en ontdek verschillende technieken voor de opbouw en versiering, waaronder servetten plakken. Je gaat gegarandeerd met unieke kerstversieringen naar huis!

Onder leiding van Caroline

PRAKTISCHE INFORMATIE:

- ★ zaterdag 13 december, 9u > 17u30 - Gymzaal van de Academie voor Schone Kunsten , A. Payfa-Fosséprezplein;
- ★ tarieven: 10 €/workshop volwassenen, 5 €/workshop/kind van 6 tot 18 jaar, gratis voor kinderen onder de 6 jaar - maximaal 1 workshop per persoon;
- ★ kinderen moeten worden begeleid en blijven onder de volledige verantwoordelijkheid van hun ouders;
- ★ reserveringen en informatie: inscriptionevents@wb1170.brussels - 02.676.16.26.



13/12

WE LEZEN VOOR AAN BABY'S / COUCOU !

Kom Coucou !, het album van Nathalie Paulhiac, ontdekken en deel een uniek moment met je kleintje. De muziek van de woorden, de taal van het verhaal en de verhalende beelden nodigen baby's uit om aan te raken, te kijken, te luisteren, te fantaseren en te ontdekken. Hier is voorlezen een moment van dromen en verbondenheid, om samen dierbare herinneringen te creëren.

PRAKTISCHE INFORMATIE:

- ★ alleen in het Frans;
- ★ Zaterdag 13 december, 9u30 > 10u30 - Bibliotheek van Bosvoorde, Drie Lindenstraat 32;
- ★ 0-3 jaar, onder begeleiding van een volwassene;
- ★ gratis - op inschrijving: bib.francophone@wb1170.brussels - 02.660.07.94.



13/12

12 UUR SPELLETJES

De ludotheek opent haar deuren voor een dag die volledig in het teken staat van spelletjes! Enthousiaste animatoren verwelkomen je in een gezellige sfeer met animaties. Iedereen kan komen en gaan wanneer hij wil en zo vrijelijk genieten van deze 12 uur durende spelletjesmarathon. Of je nu een gelegenheidsspeler bent of een fervent fan, bereid je voor op momenten van plezier, strategie... en vooral gedeeld plezier!

PRAKTISCHE INFORMATIE:

- ★ alleen in het Frans;
- ★ zaterdag 13 december, 12u > 24u - Bibliotheek van Watermaal / Espace Delvaux, gelijkvloers, 1^e, 2^e en 3^e verdieping - Gratèsstraat 3;
- ★ vanaf 12 jaar;
- ★ gratis.

14/12

MARKT VAN ONTWERPERS EN AMBACHTSLIEDEN

Dit jaar vindt de kerstmarkt een nieuwe invulling om bezoekers een unieke ervaring te bieden. Slenter langs de kraampjes van lokale ontwerpers en ambachtslieden en laat je inspireren door hun ideeën voor handgemaakte cadeaus, vol charme en persoonlijkheid. Goed nieuws: Recyclerie 1170 is aanwezig om je kennis te laten maken met originele creaties, gemaakt van gerecyclede materialen die in hun naaiatelier zijn verwerkt. Een mooie manier om jezelf te verwennen of unieke stukken cadeau te doen, die stijl, creativiteit en maatschappelijk verantwoord ondernemen combineren. Deze markt, gelegen in het hart van de Academie voor Schone Kunsten, in een gezellige en warme sfeer, is heel verleidelijk. Voor jong en oud zal dit magie betekenen dankzij de aanwezigheid van de kerstman, die klaarstaat om de ogen te laten stralen en een vleugje droom toe te voegen aan deze dag.

PRAKTISCHE INFORMATIE:

- ★ **zondag 14 december, 10u > 18u**
Gymzaal van de Academie voor Schone Kunsten, ingang Major Brückstraat, 3



14/12

CONCERT IN DE SINT-CLEMENSKERK: PHILIPPE RAPOSO TRIO

Laat je in de intieme en gezellige sfeer van de Sint-Clemenskerk meevoeren door de instrumentale guitarradas van Coimbra. Drie muzikanten brengen een zinderend deel van de Portugese muziektraditie tot leven, gevoed door eeuwen geschiedenis, virtuositeit en emotie. In de verschillende stukken weeft het Philippe Raposo Trio een subtiele dialoog tussen erfgoed en moderniteit. De klanklandschappen volgen elkaar op in het ritme van walsen, variaties en emblematische ballades gewijd aan de Portugese gitaar.

Philippe Raposo (guitarra portuguesa – componist), **Daphné Groenendaels** (klassieke gitaar) en **Loris Douyez** (viool) delen het podium met illustrator Pieter Fannes, die het concert begeleidt met een visuele performance. Live, op het ritme van de muziek, vertaalt hij de muziek in beelden en brengt hij expressieve portretten in Chinese inkt tot leven, die in realtime op een groot scherm worden geprojecteerd.

PRAKTISCHE INFO:

- ★ **zondag 14 december, om 15u -**
Sint-Clemenskerk,
Ottervangersstraat;
- ★ **gratis - inschrijving**
gewenst: cultuur@wb1170.brussels ;



17/12 > 4/01

CIRCUS TIK TAK

Circus Tik Tak plaatst zijn tent op het A. Payfa-Fosséprezplein en belooft jong en oud te zullen betoveren! Vanaf 17 december neemt Samuel Pauwels, erfgenaam van een lange traditie van circusartiesten, het publiek mee op een fascinerende reis naar het hart van het traditionele circus, waar lachen en emoties samenkomen voor een onvergetelijke ervaring. De toeschouwers zullen verbazingwekkende nummers ontdekken en echte momenten van verbondenheid met de artiesten delen. Elke voorstelling nodigt uit tot dromen, ontroering en verwondering.

PRAKTISCHE INFORMATIE:

- ★ **woensdag 17 december >**
zondag 4 januari, elke dag om 14u;
op zondag om 11u en 14u -
A. Payfa-Fosséprezplein;
- ★ **reserveringen en informatie:**
info@tikitak-show.com -
0484.56.83.16.

17/12

VERHAALTJESTIJD / KNUSJES WARM

Als de winter zijn intrede doet en de kou tegen de ramen kleeft, is er niets zo fijn als een gezellig leesmoment om de harten te verwarmen. Geschurkt tegen hun ouders of grootouders delen kleine oogjes en oortjes een moment van dromen en verbondenheid, rond sprookjesachtige verhalen, om knusjes naar te luisteren.

PRAKTISCHE INFO:

- ★ **alleen in het Frans;**
- ★ **woensdag 17 december,**
16u30 > 17u - Bibliotheek van
Bosvoorde,
Drie Lindenstraat 32;
- ★ **4 jaar en ouder, ouders en**
grootouders toegelaten;
- ★ **gratis - op inschrijving:**
bib.francophone@wb1170.brussels -
02.660.07.94.

18/12 DIGITALE WORKSHOP / MAAK JE EIGEN WENSKAART

Laat je creativiteit de vrije loop en ontwerp je eigen wenskaart! Of je nu een familiefoto meebrengt, een afbeelding die je op internet hebt gevonden... of zelfs met lege handen komt, wij helpen je om je kaart tot leven te brengen met de software GIMP. Met deze geweldige tool kun je naar hartenlust bewerken, tekenen, knippen, plakken en je creativiteit vrije loop laten!

PRAKTISCHE INFORMATIE:

- ★ alleen in het Frans;
- ★ donderdag 18 december, 10u > 12u - Bibliotheek van Bosvoorde, Drie Lindenstraat 32;
- ★ tieners-volwassenen;
- ★ gratis - op inschrijving:
bib.francophone@wb1170.brussels - 02.660.07.94.



19/12 NACHT VAN DE BIB / BEDTIJD VOOR DE KNUFFELS!

Een gezellige en magische avond wacht op de allerkleinsten in een knusse hut, waar de kussens verhalen lijken te fluisteren. Meedoen is heel eenvoudig: trek je pyjama aan en breng je knuffel mee, die de nacht mag doorbrengen... in de bibliotheek! Je zult genieten van een voorleesuurkje dat speciaal voor jou is voorbereid.

De volgende dag, tussen 10u en 13u, wanneer je je knuffel komt ophalen, kun je de boeken die hij 's nachts heeft "gelezen" mee naar huis om de betovering voort te zetten. Een originele, speelse en liefdevolle ervaring die zin geeft om te lezen en aanzet tot dromen.

PRAKTISCHE INFORMATIE:

- ★ alleen in het Frans;
- ★ vrijdag 19 december, 16u30 > 17u30 - Bibliotheek van Bosvoorde, Drie Lindenstraat 32;
- ★ vanaf 2 jaar;
- ★ gratis - na inschrijving:
bib.francophone@wb1170.brussels - 02.660.07.94.

KERSTMARKTEN IN ONZE GEMEENTE- SCHOLEN:

11/12

LES CÈDRES,
Gruyerstraat 8
LA ROSERAIE,
Ottervangerstraat 47

12/12

LA SAPINIÈRE - LES MÉSANGES,
Terhulpesteenweg 346

15/12

LES NAÏADES,
Najadenstraat 21A

16/12

LES AIGRETTES,
Zilverreigersstraat 6

18/12

LE COLIBRI,
Colibriplein 1

29/01

LE KARRENBERG - NOS PETITS,
François Ruytinxstraat 31



JANUARI 2026



03/01

HET GROTE DIERENKERSTFEEST

Om het jaar goed te beginnen, organiseert La Vénérie / Espace Delvaux een speciale familievoorstelling voor kinderen vanaf 4 jaar: *Le grand Noël des animaux*. Een programma met betoverende kortfilms om samen met het hele gezin te ontdekken.

Met Kerst wil iedereen zijn kerstboom versieren, cadeautjes geven en krijgen... maar vooral samen tijd doorbrengen. Deze vijf sneeuwrijke, tedere en kleurrijke avonturen vieren zowel onze band met de natuur en de dieren, als het dagelijkse gezinsleven met humor en poëzie. Een ideale voorstelling om te lachen en een gezellig moment te delen.

PRAKTISCHE INFO:

- ★ alleen in het Frans;
- ★ zaterdag 3 januari om 15u - La Vénérie / Espace Delvaux, Gratsstraat 3;
- ★ vanaf 4 jaar;
- ★ reserveringen en informatie:
www.lavenerie.be - 02.663.85.50.



16/01

GROOT CABARET

De voorstelling van de leerkrachten van de Academie voor Muziek en Podiumkunsten is een niet te missen evenement voor de leerlingen. Dat geldt ook voor iedereen die graag vrolijke, aanstekelijke en gezellige momenten deelt.

Dit grote cabaret combineert muziek, humor en aanstekelijke energie om het publiek een moment van gezelligheid en gedeeld plezier te bieden, waarbij de passie van de leerkrachten wordt omgezet in een echte livenesshow.

PRAKTISCHE INFORMATIE:

- ★ vrijdag 16 januari, om 19u30 - Hooghuis, A. Gilsonplein 2;
- ★ gratis - na inschrijving:
aca.musique@wb1170.brussels - 02.673.76.97.

WIJ WENSEN
JULLIE HELE
FIJNE
FEESTDAGEN



Marie-Beth, illuminez vos envies* :

Joyeuses fêtes



Relax en tissu
à partir de
1200 €



321, Chaussée de Louvain
1932 Woluwé-St-Etienne

Ouvert du lundi au samedi de 10h30 à 18h - fermé le dimanche
parking privé - tél : 02/771 15 11 - www.marie-beth.com

* voir conditions en magasin.

MOBILIER D'ART & DÉCORATION
MARIE-BETH

PRIMES

UN COUP DE POUCE COMMUNAL POUR LES HABITANTS DE WATERMAEL-BOITSFORT

Le saviez-vous ?

À Watermael-Boitsfort, plusieurs primes soutiennent vos gestes du quotidien : économiser l'eau, vous déplacer à vélo, réduire vos déchets... ou encore alléger votre précompte immobilier. Toutes les primes sont octroyées sur une base annuelle, à l'exception de la prime vélo, qui est accordée une fois par personne pour une période de trois ans. Des aides concrètes pour encourager les bons réflexes et atténuer certaines dépenses.

Gaspiller moins, arrosez mieux : la prime eau

Arroser le jardin, laver la voiture ou nettoyer la maison ne nécessite pas toujours de l'eau potable. Une aide communale vous permet d'adopter les bons réflexes grâce à une prime pour :

- l'achat d'un récupérateur d'eau de pluie et/ou de ses accessoires ;
- la remise en état d'une installation existante (pièces et main d'œuvre) ;
- l'acquisition de poteries d'arrosage Oyas®.

Intervention : 75 % du montant, avec un plafond de 100 € par ménage.

Transformer ses déchets en ressources : la prime compostage individuel

Réduisez vos déchets tout en produisant un engrais 100 % naturel gratuit grâce au compostage à domicile ! La Commune soutient l'achat de matériel de compostage (fût, silo, bac, vermi-compostière, bokashi) à hauteur de 75 % du prix d'achat, avec un maximum de 100 €.

Pédaler en toute sérénité : la prime vélo

Pour encourager la mobilité douce, une prime à l'entretien et à la réparation des vélos est proposée, sans condition d'âge.

Valable pour tous les types de vélos (classiques, électriques ou cargo), cette aide peut atteindre jusqu'à 50 € par personne, tous les 3 ans.

Un geste simple, bon pour la planète... et pour le portefeuille !

Alléger la facture, soutenir les ménages : la prime précompte immobilier

Pour aider les propriétaires de la classe moyenne ou à faibles revenus, la Commune octroie une prime de 80 €.

Conditions :

- être propriétaire d'un seul bien immobilier ;
- y résider effectivement ;
- satisfaire à certains critères de revenus.

Les demandes doivent être introduites avant le 30 juin de l'année qui suit la réception de l'avertissement-extrait de rôle.

À noter : les propriétaires qui mettent leur bien en location via une Agence Immobilière Sociale (AIS) sont exemptés du paiement du précompte immobilier.

Primes chiens et chats

En l'absence d'accord gouvernemental et dans l'attente des subventions régionales, les primes communales pour le bien-être animal sont temporairement suspendues.



EN SAVOIR PLUS ET INTRODUIRE UNE DEMANDE :

- watermael-boitsfort.be/frprime-compostage
- watermael-boitsfort.be/fr/prime-eau
- watermael-boitsfort.be/fr/prime-velo
- watermael-boitsfort.be/fr/primes-chiens-chats

Des questions ? prime@wb1170.brussels - 02.674.74.32.

• watermael-boitsfort.be/fr/prime-precompte-immobilier

Des questions ? finances@wb1170.brussels - 02.674.74.45.

PREMIE

GEMEENTELIJKE STEUN VOOR DE INWONERS VAN WATERMAAL-BOSVOORDE

Wist jij dat?

In Watermaal-Bosvoorde worden verschillende premies toegekend voor dagelijkse handelingen: water besparen, fietsen, minder afval produceren... of zelfs minder onroerende voorheffing betalen. Alle premies worden jaarlijks toegekend, met uitzondering van de fietspremie, die per persoon éénmaal wordt toegekend voor een periode van drie jaar. Concrete steun om goede gewoontes aan te moedigen en bepaalde uitgaven te verminderen.

Minder verspillen, beter besproeien: de waterpremie

Voor het besproeien van de tuin, het wassen van de auto of het schoonmaken van het huis is niet altijd drinkwater nodig. Een gemeentelijke subsidie helpt je om de juiste reflexen aan te leren met een premie voor:

- de aankoop van een regenwateropvangbak en/of toebehoren;
- het herstel van een bestaande installatie (onderdelen en arbeid);
- de aankoop van Oyas®-potten voor bewatering.

Bijdrage: 75 % van het bedrag, met een maximum van 100 € per huishouden.



Afval omzetten in grondstoffen: de premie voor individueel composteren

Wie thuis composteert produceert minder afval en tegelijkertijd 100 % natuurlijke gratis mest! De gemeente ondersteunt de aankoop van composteermateriaal (vat, silo, bak, wormencompostbak, bokashi) voor 75 % van de aankoopprijs, met een maximum van 100 €.

Met een gerust hart de fiets op: de fietspremie

Om zachte mobiliteit aan te moedigen wordt een premie voor het onderhoud en de reparatie van fietsen aangeboden, voor elke leeftijd.

Deze steun geldt voor alle soorten fietsen (klassieke, elektrische of bakfietsen) en kan oplopen tot 50 € per persoon per 3 jaar.

Een eenvoudig gebaar, goed voor de planeet... en voor de portemonnee!

De factuur verlichten, huishoudens ondersteunen: de onroerende voorheffingpremie

Om eigenaars uit de middenklasse of met een laag inkomen te helpen, kent de gemeente een premie van € 80 toe.

Voorwaarden:

- eigenaar zijn van één enkel onroerend goed;
- er daadwerkelijk wonen;
- voldoen aan bepaalde inkomenscriteria.

Aanvragen moeten worden ingediend vóór 30 juni van het jaar volgend op de ontvangst van het aanslagbiljet.

Let op: eigenaars die hun woning via een sociaal verhuurkantoor (SVK) verhuren, moeten geen onroerende voorheffing betalen.

Premie voor honden en katten

Bij het uitblijven van een regeringsakkoord en in afwachting van de gewestelijke subsidies zijn de gemeentelijke premies voor dierenwelzijn tijdelijk opgeschort.

MEER INFORMATIE EN EEN AANVRAAG INDIENEN:

- watermaal-bosvoorde.be/nl/premie-compost
- watermaal-bosvoorde.be/nl/premie-water
- watermaal-bosvoorde.be/nl/premie-fietsen
- watermaal-bosvoorde.be/nl/premies-katten-honden

Vragen?

prime@wb1170.brussels
02.674.74.32.

- watermaal-bosvoorde.be/nl/premie-onroerende-voorheffing

Vragen?

financien@wb1170.brussels
02.674.74.45.





ANTIQUITÉS & ART ASIATIQUE

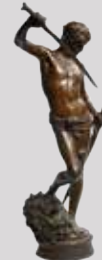
ACHATS-EXPERTISES-CONSEILS



Paire de flambeaux en argent XVIIIe siècle



Nous recherchons pour nos nombreux clients Asiatiques et internationaux, des porcelaines et bronzes anciens de qualité. Profitez du dynamisme du marché actuel pour vendre au meilleur prix.



Sculpture en bronze signée Antonin Mercié



REGIS BAERT
Gérant et expert

Déplacement gratuit et sans engagement dans toute la Belgique

ENVOYEZ-NOUS VOS PHOTOS
via whatsapp ou mail

Nous sommes également à la recherche de beaux mobiliers et objets d'Art.

**RENSEIGNEMENTS
ET WHATSAPP**

0476 54 24 81
info@bartinvest.be

WWW.BARTINVEST.BE



Découvrez la valeur de votre bien en quelques clics.



Scannez ce code ou surfez sur weinvest.be



Nos avis 
★★★★★

Xavier, agent immobilier & Watermaelien depuis 10 ans

IPI 507 286

02 342 99 97
xavier.bru@weinvest.be



SPORT

WATERMAEL-BOITSFORT : LE SPORT, UN TERRAIN D'INCLUSION

Le sport se vit, se partage et se réinvente à tous les âges et sous toutes ses formes. Fidèle à son engagement pour l'inclusion, la Commune soutient activement la pratique sportive pour tous. Son objectif : faire de l'activité physique un levier d'émancipation, de lien social et de bien-être. Le handisport en est une belle illustration !

LE ROYAL RACING CLUB BOITSFORT : L'AVENTURE COMMENCE ICI

Depuis 2023, le RRCB a lancé avec enthousiasme son équipe de handifoot, en collaboration avec La Clairière. Ce projet rassemble des joueuses et joueurs porteurs d'une déficience mentale et/ou physique, et compte aujourd'hui deux équipes : Compétition et Fun. La première se concentre sur les tournois, la seconde privilégie le plaisir du jeu, sans pression. Cette année, le club a accueilli une journée du championnat Brabant-Wallon/Bruxelles, organisée avec l'ACFF (Association des Clubs Francophones de Football) et la LHF (Ligue Handisport Francophone). Une belle occasion de mettre en lumière la convivialité et l'esprit d'équipe.

Contact : RRCB - 02.675.68.30.

Une étoile locale !

Parce que le talent se conjugue aussi avec inspiration, Watermael-Boitsfort est fière de compter parmi ses habitants Terence Edja Wato, joueur de handibasket. Membre de l'équipe nationale, il a récemment brillé lors des championnats d'Europe C, où la Belgique a décroché une superbe troisième place. **Bravo !**

Een lokale ster!

Omdat talent ook gepaard gaat met inspiratie, is Watermaal-Bosvoorde trots op Terence Edja Wato, rolstoelbasketbalspeler. Als lid van de nationale ploeg schitterde hij onlangs tijdens de Europese kampioenschappen C, waar België een prachtige derde plaats behaalde. **Bravo!**

LE BOITSFORT RUGBY CLUB : ENSEMBLE, CULTIVONS LES TALENTS

Début 2024, le BRC a créé les Mix-Cerfs, une équipe mixte qui réunit débutants et confirmés, jeunes et moins jeunes, valides et personnes en situation de handicap, autour d'une même passion. Le 1^{er} mai dernier, le club a organisé son tout premier Tournoi du Muguet — une première à Bruxelles ! Pas moins de cinq équipes (80 joueurs) se sont affrontées sous un soleil radieux. Cet événement a été récompensé par un mérite sportif communal, soulignant l'engagement du BRC pour un sport adapté et inclusif.

Contact : BRC Mixar - mixar@brclub.org



SPORT

WATERMAAL-BOSVOORDE: SPORT, EEN TERREIN VOOR INCLUSIE

Sport wordt beleefd, gedeeld en opnieuw uitgevonden op alle leeftijden en in alle vormen. Trouw aan haar engagement voor inclusie, ondersteunt de gemeente actief sportbeoefening voor iedereen.

Het doel: van lichaamsbeweging een hefboom maken voor emancipatie, sociale cohesie en welzijn. Handisport is daar een mooi voorbeeld van!

DE ROYAL RACING CLUB BOITSFORT: HET AVONTUUR BEGINT HIER

Sinds 2023 heeft de RRCB in samenwerking met La Clairière met veel enthousiasme zijn handivoetbalteam opgericht. Dit project brengt spelers met een mentale en/of fysieke beperking samen en telt vandaag twee teams: Competitie en Fun. Het eerste team richt zich op toernooien, het tweede team legt de nadruk op het plezier van het spel, zonder meer. Dit jaar organiseerde de club een dag van het kampioenschap Waals-Brabant/Brussel, in samenwerking met de ACFF (Association des Clubs Francophones de Football) en de LHF (Ligue Handisport Francophone). Een mooie gelegenheid om gezelligheid en teamgeest in de schijnwerpers te zetten.

Contact: RRCB - 02.675.68.30.

DE BOITSFORT RUGBY CLUB: SAMEN TALENTEN ONTWIKKELEN

Begin 2024 richtte de BRC de Mix-Cerfs op, een gemengd team dat beginners en gevorderden, jongeren en niet zo jongeren, valide personen en mensen met een beperking samenbrengt rond eenzelfde passie. Op 1 mei jongstleden organiseerde de club zijn allereerste "Tournoi du Muguet" Tournoi du Muguet – een primeur in Brussel! Maar liefst vijf teams (80 spelers) namen het tegen elkaar op onder een stralende zon. De gemeente beloofde dit evenement met een sportonderscheiding, waarmee het engagement van de BRC voor aangepaste en inclusieve sport werd onderstrept.

Contact: BRC Mixar - mixar@brclub.org

AGENTS PROPRETÉ

ILS VEILLENT SUR LA PROPRETÉ DE NOTRE COMMUNE : RENCONTRE AVEC CEUX QUI ŒUVRENT DANS L'OMBRE

Chaque matin, avant que la commune ne s'éveille, les équipes sont à pied d'œuvre pour rendre nos rues, parcs et places plus agréables à vivre. Camions, balayeuses, souffleuses, bennes et gants de travail : ce sont les outils quotidiens de ceux qui, en coulisses, assurent la propreté de notre territoire.



Rencontre avec Jordan et Pietro, agents de la Propreté, et Fabrice, assistant administratif : trois regards sur un métier essentiel, exercé avec bonne humeur, empathie et sens du service public.

Sur le terrain, au service de tous

Pour comprendre leur quotidien, rendez-vous au Centre Technique, où l'activité ne s'arrête jamais. Les camions entrent et sortent sans relâche. Jordan et Pietro, au service Propreté depuis cinq ans, racontent leur métier avec le sourire.

« Watermael-Boitsfort, c'est une chouette commune pour travailler, à taille humaine ; on en connaît chaque recoin », confie Jordan.

Leur mission ? Faire en sorte que l'espace public reste propre, malgré les défis du quotidien. L'équipe compte une vingtaine d'agents et les tâches sont variées : balayer les rues, vider les 300 poubelles publiques, entretenir les avaloirs, nettoyer après marchés ou brocantes... Les rôles tournent chaque semaine pour que le travail reste diversifié.

« C'est ça qu'on aime : être dehors, bouger, ne jamais faire la même chose, collaborer en équipe », ajoute Pietro.

DERRIÈRE LES SOUFFLEUSES ET LES BALAYEUSES, IL Y A DES HOMMES QUI ŒUVRENT CHAQUE JOUR AVEC ENGAGEMENT ET FIERTÉ. GRÂCE À EUX, NOTRE COMMUNE RESTE ACCUEILLANTE. ENSEMBLE, FAISONS ENCORE MIEUX !

Quand les incivilités s'invitent sur le trottoir

Leur enthousiasme se heurte encore trop souvent aux incivilités. Les dépôts clandestins — matelas, meubles, sacs poubelle, gravats, vêtements — se font malheureusement plus fréquents.

« Ceux qui ne respectent pas notre environnement devraient venir passer une journée avec nous », lâche Jordan.

« On pourrait faire tellement plus si on ne devait pas réparer les dégâts des autres », ajoute Pietro.

Chaque dépôt doit être signalé, constaté, puis évacué. Cela demande du temps, de l'énergie et finit parfois par peser sur le moral. Poubelles surchargées, déchets ménagers jetés dans les corbeilles publiques, sacs éventrés...

« Mon dos en a souffert : certaines poubelles sont si lourdes qu'elles en craquent », confie Jordan.

Et pourtant, ils gardent le sourire, conscients de l'importance de leur mission : « Quand un riverain nous dit merci, ça fait plaisir. Ça donne du sens à ce qu'on fait ».

Un métier qui vit au rythme des saisons

À chaque saison ses défis ! En hiver, ils répandent le sel et grattent les trottoirs pour éviter les chutes. En automne, les feuilles s'accumulent — surtout dans une commune si verte. Au printemps, les fleurs des cerisiers du Japon colorent les rues... et multiplient le travail.

Le trait d'union entre terrain et citoyens

Ancien gardien de la paix, aujourd'hui assistant administratif, Fabrice connaît bien la réalité du terrain. Il joue un rôle clé : faire le lien entre l'administration, les équipes et les habitants. Depuis son bureau — mais aussi souvent dehors, au contact direct du public —, il réceptionne les signalements, suit les plaintes, constate les dépôts sauvages et monte les dossiers de verbalisation.

Fabrice souligne l'importance du dialogue : « J'essaie d'être à l'écoute, de faire preuve d'empathie, mais aussi de pédagogie. La prévention, c'est primordial ! ».

Il participe aussi à des projets de sensibilisation dans les écoles, comme les Wake-Up Clean-Up, pour impliquer les plus jeunes.

Une responsabilité partagée

Jordan, Pietro et Fabrice s'accordent sur une chose : la propreté est l'affaire de tous.

« Notre travail serait plus efficace si chacun faisait un peu attention », souligne Jordan.

« Derrière chaque déchet ramassé, il y a une personne », rappelle Pietro.

« Respecter l'espace public, c'est se respecter mutuellement », conclut Fabrice.

MEDEWERKERS NETHEID

ZIJ ZORGEN ERVOOR DAT ONZE GEMEENTE PROPER BLIJFT: ONTMOETING MET DEGENEN DIE IN DE SCHADUW WERKEN

Elke ochtend, voordat de gemeente ontwaakt, zijn de teams aan het werk om onze straten, parken en pleinen aangenamer te maken. Vrachtwagens, veegmachines, bladblazers, kiepwagens en werkhandschoenen: dat zijn de dagelijkse werktuigen van degenen die achter de schermen ervoor zorgen dat onze gemeente er netjes bij ligt.

Ontmoeting met Jordan en Pietro, medewerkers van de dienst Netheid, en Fabrice, administratief medewerker: drie visies op een essentieel beroep, uitgeoefend met een goed humeur, empathie en gevoel voor openbare dienstverlening.

Op de werkvloer, ten dienste van iedereen

Om hun dagelijkse werk te begrijpen, gaan we naar het gemeentelijk depot, waar het altijd druk is. De vrachtwagens rijden onafgebroken af en aan. Jordan en Pietro, die al vijf jaar bij de dienst Netheid werken, vertellen met een glunderend gezicht over hun beroep.

"Watermaal-Bosvoorde is een leuke gemeente om te werken, op menselijke grootte; we kennen er elk hoekje", vertrouwt Jordan ons toe.

Hun missie? Ervoor zorgen dat de openbare ruimte proper blijft, ondanks de dagelijkse uitdagingen. Het team telt een twintigtal medewerkers en de taken zijn gevarieerd: straten vegen, de 300 openbare vuilnisbakken legen, de afvoerputten onderhouden, opruimen na markten of rommelmarkten... De rollen wisselen elke week, zodat het werk veelzijdig blijft.

"Dat is nu net wat we leuk vinden: buiten zijn, niet stil zitten, nooit hetzelfde doen, samenwerken in team", voegt Pietro toe.

Wanneer stadsonvriendelijk gedrag zich op het voetpad manifesteert

Hun enthousiasme botst nog te vaak op stadsonvriendelijk gedrag. Sluikstorten – van matrassen, meubels, vuilniszakken, puin, kleding – komt helaas steeds vaker voor.

"Mensen die geen respect hebben voor ons milieu zouden een dag met ons mee moeten lopen", zegt Jordan.

"We zouden zoveel meer kunnen doen als we niet de troep van anderen hoefden op te ruimen", voegt Pietro toe.

Elke gedumpte vuilnis moet worden gemeld, geregistreerd en vervolgens verwijderd. Dat kost tijd en energie en heeft soms een negatieve invloed op het moreel. Overvolle vuilnisbakken, huishoudelijk afval dat in openbare vuilnisbakken wordt gegooid, gescheurde vuilniszakken...

"Mijn rug heeft eronder geleden: sommige vuilnisbakken zijn zo zwaar dat ze open scheuren", vertrouwt Jordan ons toe.

En toch blijven ze glimlachen, zich bewust van het belang van hun missie: "Het doet ons altijd veel plezier als een buurtbewoner ons bedankt. Het geeft zin aan wat we doen."

Een beroep dat meeleeft met de seizoenen

Elk seizoen heeft zo zijn uitdagingen! In de winter strooien ze zout en maken ze de voetpaden schoon om valpartijen te voorkomen. In de herfst hopen de bladeren zich op, vooral in een gemeente waar zoveel groen is. In de lente kleuren de bloesems van de Japanse kersenbomen de straten... en neemt het werk toe.

De schakel tussen het terrein en de burgers

Fabrice, voormalig stadswacht en nu administratief medewerker, weet hoe het er op het terrein aan toe gaat. Hij speelt een sleutelrol: hij vormt de schakel tussen het bestuur, de teams en de inwoners. Vanuit zijn kantoor, maar ook vaak buiten, in direct contact met het publiek, neemt hij meldingen in ontvangst, volgt hij klach-

ten op, registreert hij sluikstort en stelt hij processen-verbaal op.

Fabrice benadrukt het belang van dialoog: "Ik probeer te luisteren, empathie te tonen, maar ook informatie te geven. Preventie is essentieel!"

Hij neemt ook deel aan bewustmakingsprojecten op scholen, zoals Wake-Up Clean-Up, om jongeren bij het onderwerp te betrekken.

Een gedeelde verantwoordelijkheid

Over één ding zijn Jordan, Pietro en Fabrice het roerend eens: netheid is een zaak van iedereen.

"Ons werk zou efficiënter zijn als iedereen een beetje zou opletten", benadrukt Jordan.

"Achter elk stuk opgehaald afval staat een persoon", herinnert Pietro ons.

"Respect voor de openbare ruimte is respect voor elkaar", concludeert Fabrice.

ACHTER DE SNEEUWBLAZERS EN VEEGMACHINES STAAN MENSEN DIE ELKE DAG MET TOEWIJDING EN TROTS AAN HET WERK ZIJN. DANKZIJ HEN BLIJFT ONZE GEMEENTE GASTVRIJ. LATEN WE SAMEN NOG BETER ONS BEST DOEN!



TRAVAUX PUBLICS / VOIRIES

FIXMYSTREET : CONTRIBUEZ À AMÉLIORER VOTRE ENVIRONNEMENT !



fixmystreet.brussels

Un trou dans la chaussée, un lampadaire éteint, une trottinette mal stationnée ou des déchets abandonnés ? Ces désagréments peuvent rapidement poser des problèmes de sécurité ou d'accessibilité.

Grâce à FixMyStreet, une initiative de Bruxelles Mobilité, chacun peut désormais participer activement à l'entretien et à l'amélioration de son cadre de vie.

Une plateforme participative au service de tous

Accessible à la fois via un site web et une application mobile, FixMyStreet permet de notifier facilement tout incident observé dans l'espace public. Comme les situations ne relèvent pas toutes du même niveau de compétence, chaque signalement est automatiquement transmis à l'autorité concernée – qu'il s'agisse d'un service communal ou régional – pour qu'une intervention puisse être planifiée. Chaque cas est évalué selon sa gravité et les ressources disponibles. Un signalement clair et précis, accompagné si possible d'une photo, facilite grandement le travail des équipes techniques. Vous serez informé lorsque le problème sera résolu.

Sur la plateforme, une carte interactive permet également de visualiser les incidents déjà signalés et de suivre leur statut : « signalé » ou « en traitement ».

Tout le monde peut l'utiliser : habitants, visiteurs, travailleurs...

Voici quelques exemples de signalements fréquents :

- un nid-de-poule représentant un danger pour les usagers ;
- un lampadaire public défectueux ;
- des déchets ou débris abandonnés ;
- une poubelle qui déborde ;
- du mobilier urbain endommagé ;
- un vélo partagé, garé en dehors d'une dropzone ;
- un panneau de signalisation manquant ou un marquage au sol effacé ;
- de la végétation envahissante obstruant un chemin piétonnier ou une piste cyclable.

Notifier un incident contribue à un environnement plus propre, plus sûr et mieux entretenu. Alors, la prochaine fois que vous constatez un désagrément, pensez à le signaler via <http://www.fixmystreet.brussels> ou l'application mobile !

OPENBARE WERKEN / WEGEN

FIXMYSTREET: HELP MEE OM JE OMGEVING TE VERBETEREN!

Een put in het wegdek, een defecte straatlantaarn, een verkeerd geparkeerde step of zwerfvuil? Het zijn allemaal ongemakken die al snel leiden tot veiligheids- of toegankelijkheidsproblemen. Dankzij FixMyStreet, een initiatief van Brussel Mobiliteit, kan ook jij actief bijdragen aan het onderhoud en de verbetering van zijn leefomgeving.

Een participatief platform ten dienste van iedereen

FixMyStreet is toegankelijk via website en mobiele app en maakt het mogelijk om eenvoudig elk incident in de openbare ruimte te melden. Aangezien niet alle situaties onder hetzelfde bevoegdheidsniveau vallen, wordt elke melding automatisch doorgestuurd naar de betrokken instantie – of het nu gaat om een gemeentelijke of regionale dienst – zodat een interventie kan worden gepland. Elk geval wordt beoordeeld op basis van de ernst en de beschikbare middelen. Een duidelijke en nauwkeurige melding, indien mogelijk met een foto, vergemakkelijkt het werk van de technische teams aanzienlijk. Je wordt op de hoogte gebracht wanneer het probleem is opgelost.

Op het platform kan je met behulp van een interactieve kaart ook reeds gemelde incidenten bekijken en hun status volgen: "gemeld" of "in behandeling".

Iedereen kan er gebruik van maken: inwoners, bezoekers, werknemers...

Hier zijn enkele voorbeelden van veelvoorkomende meldingen:

- een put in de weg die een gevaar vormt voor weggebruikers;
- een defecte straatlantaarn;
- achtergelaten vuil of -puin;
- een overvolle vuilnisbak;
- beschadigd straatmeubilair;
- een deelfiets die buiten een dropzone is geparkeerd;
- een ontbrekend verkeersbord of een vervaagde wegmarkering;
- overwoekerende planten die een voetpad of fietspad blokkeren.

Een incident melden draagt bij aan een schonere, veiligere en beter onderhouden omgeving. Dus als je de volgende keer een ongemak constateert, vergeet dan niet dit te melden via <http://www.fixmystreet.brussels> of de mobiele app!

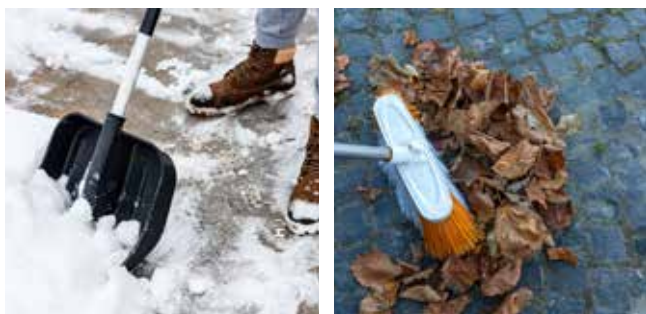
PROPRETÉ

NEIGE, GEL, FEUILLES : SÉCURISONS NOS TROTTOIRS !

Avec l'hiver qui s'installe, quelques gestes simples peuvent faire toute la différence ! En déneigeant, déglaçant ou balayant les feuilles devant chez soi, chacun contribue à rendre nos rues plus sûres et agréables.

Chaque occupant doit maintenir le trottoir praticable, conformément au Règlement général de police (art. 22 et art. 61). Parfois, un simple coup de balai ou de pelle suffit pour éviter les glissades.

Ces obligations concernent aussi les gestionnaires et le personnel d'entretien (concierges, gardiens...). Et si certains voisins, notamment les plus âgés, ont besoin d'aide, pensons à leur tendre la main !



NETHEID

SNEEUW, VORST, BLADEREN: LATEN WE ONZE TROTTOIRS VEILIG HOUDEN!

Nu de winter voor de deur staat kunnen enkele eenvoudige handelingen een groot verschil maken! Door sneeuw te ruimen, ijs te verwijderen of bladeren voor de deur te vegen, draagt iedereen bij aan veiligere en aangzamere straten.

Elke bewoner moet het trottoir begaanbaar houden, overeenkomstig het algemeen politiereglement (art. 22 en art. 61). Een simpele veegbeurt of een scheepje sneeuw kunnen volstaan om uitglijden te voorkomen.

Deze verplichting geldt ook voor beheerders en onderhoudspersoneel (conciërges, bewakers, enz.). En als sommige burens, vooral ouderen, hulp nodig hebben, denk er dan aan om hen een handje te helpen!

BON À SAVOIR :

en cas de gel, la Commune met du sel à disposition, gratuitement et en libre accès, devant le Centre technique, rue Lambert Vandervelde 31.

GOED OM TE WETEN:

bij vorst stelt de gemeente gratis zout ter beschikking voor iedereen, voor het Technisch centrum, Lambert Vanderveldestraat 31.

PARTICIPATION

PARTICIPEZ À LA RENCONTRE DES BÉNÉVOLES ET DES ASSOCIATIONS DE WATERMAEL-BOITSFORT

Comme annoncé dans la Déclaration de Politique Générale, la Commune souhaite soutenir les nombreuses initiatives bénévoles qui, en répondant à la diversité des besoins, font battre le cœur de notre territoire.

Envie de vous investir dans la vie locale, de rencontrer des gens passionnés, ou simplement de découvrir tout ce que notre belle commune a à offrir ? Ne manquez pas ce grand rendez-vous du bénévolat ! Une journée d'échanges entre habitants, associations et services communaux, pour explorer la richesse du tissu associatif, partager vos idées et, pourquoi pas, trouver le projet qui vous correspond.

Rendez-vous au printemps prochain ! Toutes les informations pratiques seront bientôt disponibles sur le site internet communal, en page d'accueil.

Faisons vibrer les bonnes ondes tous ensemble !

Associations locales, participez à cette rencontre !

Inscription et info : Service Participation - 02.674.75.36 - participation@wb1170.brussels

PARTICIPATIE

NEEM DEEL AAN DE ONTMOETING VOOR VRIJWILLIGERS EN VERENIGINGEN VAN WATERMAAL-BOSVOORDE

Zoals aangekondigd in de Algemene Beleidsverklaring wil de Gemeente de talrijke vrijwilligersinitiatieven ondersteunen die, door in te spelen op de diversiteit van de behoeften, het hart van onze gemeente doen kloppen.

Wil jij je inzetten voor het lokale leven, gepassioneerde mensen ontmoeten of gewoon ontdekken wat onze mooie gemeente te bieden heeft? Mis dan dit grote vrijwilligersvenement niet! Een dag vol uitwisseling tussen inwoners, verenigingen en gemeentelijke diensten, om de rijkdom van het verenigingsleven te ontdekken, je ideeën te delen en, waarom niet, het project te vinden dat bij jou past.

Tot volgend voorjaar! Alle praktische informatie zal binnenkort beschikbaar zijn op de homepage van de gemeentelijke website.

Laten we samen positieve vibes op gang brengen!

Lokale verenigingen, neem deel aan deze bijeenkomst!

Inschrijving en info: Dienst Participatie - 02.674.75.36 - participatie@wb1170.brussels

ROBERTO GANGINO

ARTISAN JOAILLIER



ATELIER DE FABRICATION, RÉPARATION ET TRANSFORMATION
NETTOYAGE ET POLISSAGE EXPRESS
RACHAT D'OR ET DIAMANT

**ACHAT
OR
DIAMANT
& BIJOUX**



GALERIE WATERMAEL SHOPPING KEYM

Place Eugène Keym 38 | 1170 Watermael-Boisfort | Tél. 02 503 20 65 | info@robertogangino.be

CPAS

RÉFORME DU CHÔMAGE : LE CPAS VOUS INFORME ET VOUS ACCOMPAGNE

À partir du 1^{er} janvier 2026, certaines personnes ne pourront plus bénéficier d'allocations de chômage en raison de la réforme du système d'assurance. Les personnes concernées ont reçu un courrier de la part de l'ONEM précisant la date de fin de leurs droits ainsi que les démarches à entreprendre.

VOUS AVEZ REÇU UNE LETTRE DE L'ONEM ?

Si vous avez des questions concernant ce courrier ou votre situation, vous pouvez contacter :

- l'ONEM (02.515.44.44), pour toute information relative à vos droits au chômage ;
- votre syndicat ou la CAPAC (02.225.25.25) pour un accompagnement administratif ;
- Actiris (0800.35.123), si vous souhaitez obtenir de l'aide dans votre recherche d'emploi.

VOS ALLOCATIONS ONT PRIS FIN ?

Si vos allocations de chômage ont pris fin, que vous êtes sans emploi et que vos revenus sont insuffisants, vous pouvez introduire une demande d'aide auprès du CPAS. Cette demande peut être déposée à partir de la

date de fin de droit mentionnée dans le courrier de l'ONEM. En effet, tant que vous percevez encore des allocations de chômage, le CPAS ne peut pas statuer sur un éventuel droit au revenu d'intégration.

COMMENT SE DÉROULE LA DEMANDE D'AIDE ?

Après avoir introduit votre demande, vous rencontrerez un assistant social qui réalisera une enquête sur votre situation et répondra à vos questions. Sur la base de son rapport, le comité du CPAS vérifiera si vous répondez aux conditions légales. Une décision sera prise dans un délai de 30 jours à compter de la date de votre demande et vous sera communiquée par courrier.

BESOIN D'AIDE OU DE RENSEIGNEMENTS ?

Vous traversez une période difficile et vous vous demandez si le CPAS peut vous aider ? Contactez-nous ! Nous examinerons ensemble votre situation et les aides auxquelles vous pourriez avoir droit.

CPAS de Watermael-Boitsfort -
bd. du Souverain 68/8 - 0800.35.195
info@cpas1170.brussels -
www.cpas1170.brussels

OCMW

HERVORMING VAN DE WERKLOOSHEID: HET OCMW GEEFT JE INLICHTINGEN EN BEGELEIDING

Vanaf 1 januari 2026 zullen bepaalde personen geen werkloosheidsuitkering meer kunnen ontvangen als gevolg van de hervorming van het sociale zekerheidsstelsel. De betrokken personen hebben een brief ontvangen van de RVA met daarin de einddatum van hun rechten en de te ondernemen stappen.

HEB JIJ EEN BRIEF VAN DE RVA ONTVANGEN?

Heb je vragen over deze brief of over je situatie, neem dan contact op met:

- de RVA (02.515.44.44) voor alle informatie over je rechten op werkloosheidsuitkering;
- je vakbond of de HVW (02.225.25.25) voor administratieve begeleiding;
- Actiris (0800.35.123), als je hulp wenst bij het zoeken naar werk.

WERD JOUW UITKERING STOPGEZET?

Als jouw werkloosheidsuitkering werd stopgezet, je werkloos bent en onvoldoende inkomsten hebt, kan je een aanvraag voor steun indienen bij het OCMW. Deze aanvraag kan worden ingediend vanaf de datum waarop je recht op uitkering afloopt, zoals vermeld in de brief van de RVA. Zolang je nog een werkloosheidsuitkering ontvangt, kan het OCMW namelijk geen beslissing nemen over een eventueel recht op een leefloon.

HOE VERLOOPT DE AANVRAAG VOOR BIJSTAND?

Nadat je je aanvraag hebt ingediend volgt een gesprek met een maatschappelijk werker die je situatie onderzoekt en je vragen beantwoordt. Op basis van zijn verslag gaat het comité van het OCMW na of je aan de wettelijke voorwaarden voldoet. Binnen 30 dagen na de datum van je aanvraag wordt een beslissing genomen, die je per post wordt meegegeeld.

HULP OF INFORMATIE NODIG?

Maak je een moeilijke periode door en vraag je je af of het OCMW je kan helpen? Neem dan contact op met ons! Samen bekijken we je situatie en onderzoeken of je mogelijk recht op steun hebt.

OCMW van Watermaal-Bosvoorde -
Vorstlaan 68/8 - 0800.35.195 -
info@ocmw1170.brussels -
www.cpas1170.brussels

BONNE NOUVELLE !

Le restaurant de quartier Kom chez nous, place J. Wauters 9, est désormais ouvert le mardi ! Venez savourer de bons petits plats sains, locaux et durables dans une ambiance conviviale, les mardis, mercredis et jeudis de 12h à 13h30.
www.cpas1170.brussels/
komcheznous
Tél. : 02.663.08.48

GOED NIEUWS!

Het buurtrestaurant Kom chez nous, J. Wautersplein 9, is nu ook op dinsdag open! Op deze meer dan gezellige plek vind je een lekkere, gezonde, lokale en duurzame keuken. Elke dinsdag, woensdag en donderdag van 12u tot 13u30.
www.cpas1170.brussels/
komcheznous
Tel.: 02.663.08.48



PARTICIPATION

BUDGET PARTICIPATIF 2026 : VOS IDÉES POUR TRANSFORMER NOTRE COMMUNE !

Bonne nouvelle : le Budget Participatif revient en 2026 ! Cette initiative permet à chaque habitant d'utiliser une partie du budget communal et de proposer des projets qu'il aimerait voir se concrétiser.

Passez du rêve à la réalité et devenez acteur du changement !

QUELS PROJETS PEUVENT ÊTRE PROPOSÉS ?

Tous les projets sont les bienvenus, à condition qu'ils s'inscrivent dans l'esprit du « mieux vivre ensemble », c'est à dire renforcer les liens entre les habitants, créer plus de convivialité et de solidarité, soutenir les publics fragilisés ou valoriser la culture locale. Ils peuvent également toucher une des thématiques du Plan Climat : l'alimentation durable, la gestion des déchets, la consommation responsable, l'eau, l'énergie, la mobilité, la biodiversité, le bien-être ou des actions transversales.

POUR ÊTRE RETENUE, VOTRE IDÉE DOIT :

- relever de l'intérêt général ;
- entrer dans les compétences communales ;
- respecter le budget maximum prévu.

EXEMPLES DE PROJETS ÉLIGIBLES :

Voici quelques idées pour vous inspirer :

- installer de petits équipements urbains : bancs, boîtes à livres, signalétique patrimoniale... ;
- organiser des chantiers participatifs : nettoyage collectif, fresque urbaine, aménagements collaboratifs... ;
- végétaliser un parc, une place ou un autre espace public ;
- lancer des actions de sensibilisation sur la santé, le sport, la jeunesse ou l'action sociale ;
- créer des événements de proximité : fêtes de quartier, conférences, ateliers...

CERTAINES IDÉES NE PEUVENT PAS ÊTRE RETENUES, PAR EXEMPLE :

- construction ou installation nécessitant des aménagements lourds ;
- actions relevant du fonctionnement quotidien de la Commune (repeindre un passage piéton, reboucher un nid de poule...);
- projets sur des terrains privés ou gérés par d'autres organismes, comme Bruxelles Environnement.

Pour plus de détails, consultez le guide du porteur de projet sur la plateforme de participation citoyenne : www.particip.wb1170.brussels



DÉCOUVREZ CE QUI A DÉJÀ ÉTÉ DÉJÀ RÉALISÉ !

Depuis 2020, de nombreux projets ont pris vie grâce au Budget Participatif. Du mobilier urbain aux événements festifs, chaque idée a contribué à rendre notre commune plus verte, conviviale et solidaire.

Pour découvrir tous ces projets illustrés, vous pouvez consulter le document disponible :

- sur le **site internet communal** : watermael-boitsfort.be > Participez > Budget Participatif;
- sur la **plateforme de participation** citoyenne : www.particip.wb1170.brussels;
- sur **demande** : service Participation - participation@wb1170.brussels - 02.674.75.36;
- en **version papier**, en libre service, au rez-de-chaussée de la Maison communale, place A. Gilson 1.

COMMENT DÉPOSER VOTRE PROJET ?

Le dépôt des projets aura lieu au début de l'année 2026.

Gardez un œil sur votre boîte aux lettres : un flyer détaillant toutes les étapes et conditions pour participer vous sera envoyé.

Des questions ?

Contactez le service Participation
02.674.75.36 -
participation@wb1170.brussels



PARTICIPATIE

PARTICIPATIEBUDGET 2026: JOUW IDEEËN OM ONZE GEMEENTE TE VERANDEREN!

Goed nieuws: het Participatiebudget keert terug in 2026! Dit initiatief stelt elke inwoner in staat om een deel van het gemeentelijk budget in te zetten en projecten voor te stellen die hij graag gerealiseerd zou zien. Laat je droom uitkomen en word een initiatiefnemer van verandering!

WELKE PROJECTEN KUNNEN WORDEN VOORGESTELD?

Alle projecten zijn welkom, mits ze passen in de geest van 'beter samenleven', d.w.z. de banden tussen de inwoners versterken, meer gezelligheid en solidariteit creëren, kwetsbare groepen ondersteunen of de lokale cultuur versterken. Ze kunnen ook betrekking hebben op een van de thema's van het KlimaatActieplan: duurzame voeding, afvalbeheer, verantwoord consumeren, water, energie, mobiliteit, biodiversiteit, welzijn of transversale acties.

OM IN AANMERKING TE KOMEN, MOET JE IDEE:

- het algemeen belang dienen;
- binnen de bevoegdheden van de gemeente vallen;
- binnen het voorziene maximumbudget blijven.

VOORBEELDEN VAN IN AANMERKING KOMENDE PROJECTEN:

Hier zijn enkele ideeën die je kunnen inspireren:

- kleine stedelijke voorzieningen installeren: bankjes, boekenruilkasten, erfgoedborden...;

- participatieve projecten organiseren: collectieve schoonmaakacties, stedelijke muurschilderingen, samenwerken aan de inrichting van de gemeente...;
- een park, plein of andere openbare ruimte vergroenen;
- bewustmakingsacties opzetten rond gezondheid, sport, jeugd of sociale actie;
- lokale evenementen organiseren: buurtfeesten, conferenties, workshops...

SOMMIGE IDEEËN KOMEN NIET IN AANMERKING, BIJVOORBEELD:

- een bouw of installatie die ingrijpende aanpassingen vereist;
- acties die onder de dagelijkse werking van de gemeente vallen (een zebrapad opnieuw schilderen, een put in het wegdek opvullen...);
- projecten op privéterrein of terrein dat door andere instanties wordt beheerd, zoals Leefmilieu Brussel.

Raadpleeg voor meer informatie de gids voor de dragers/houders van de projecten op het platform voor burgerparticipatie: www.particip.wb1170.brussels



HOE DIEN JE JE PROJECT IN?

De projecten kunnen begin 2026 worden ingediend.

Houd je brievenbus in de gaten: je ontvangt een flyer met alle stappen en voorwaarden om deel te nemen.

Vragen? Neem contact op met de dienst Participatie - 02.674.75.36 - participatie@wb1170.brussels



ONTDEK WAT ER AL GEREALISEERD IS!

Sinds 2020 zijn er dankzij het Participatiebudget al tal van projecten tot stand gekomen. Van straatmeubilair tot feestelijke evenementen, elk idee heeft bijgedragen aan een groenere, gezelligere en meer solidaire gemeente.

Om al deze geïllustreerde projecten te ontdekken, kan je het beschikbare document raadplegen:

- op de **gemeentelijke website**: watermaal-bosvoorde.be > Participatie > Participatiebudget;
- op het **platform voor burgerparticipatie**: www.particip.wb1170.brussels;
- op **aanvraag**: dienst Participatie - participatie@wb1170.brussels - 02.674.75.36;
- in **papieren versie**, vrij verkrijgbaar op het gelijkvloers van het gemeentehuis, A. Gilsonplein 1.

JEAN ELSSEN & ses Fils s.a.



ACHAT · VENTE · EXPERTISE

NOUS ACCEPTONS VOS MONNAIES, MÉDAILLES & DÉCORATIONS
POUR NOS VENTES PUBLIQUES DE MARS · JUIN · NOVEMBRE

AVENUE DE TERVUEREN, 65
1040 BRUXELLES

TÉL. 02-734.63.56
FAX 02-735.77.78

www.elsen.eu
info@elsen.eu



A&G FUNERAL

CONSULTEZ NOTRE GUIDE
SUR LA PRÉVOYANCE
FUNÉRAIRE



24/7

02 792 08 00

INFO@AG-FUNERAL.BE



NOUS INTERVENONS PARTOUT EN BELGIQUE

DES CÉRÉMONIES PERSONNALISÉES



DES SERVICES EXCEPTIONNELS & PROTOCOLAIRES



UN ACCOMPAGNEMENT POUR LES ENFANTS



WWW.AG-FUNERAL.BE



David Leisterh // *Bourgmestre / Burgemeester*

En charge de l'État civil, du Personnel, du SIPPT, du SEMJA, de la Tutelle CPAS et des Gardiens de la Paix.
Burgerlijke Stand, Personeel, IDPBW, DOAGM, Toezicht op het OCMW, en Gemeenschapswachters.

Maison communale - 1^{er} étage / *Gemeentehuis - 1^e verdieping*
place A. Gilsonplein 1 - T. 02.674.74.10 - dleisterh.bgm@wb1170.brussels



Hang Nguyen // *1^e échevine / 1^e schepen*

En charge de la Diversité et de l'Égalité des chances, des Droits des femmes, de l'Enseignement-ATL, de la Petite Enfance, des Relations européennes, de l'Information, de l'Informatique, de la Propreté publique et des Sanctions administratives.

Diversiteit, Gelijke kansen, Vrouwenrechten, Onderwijs-OVT, Vroege kindjaren, Europese relaties, Informatie, Informatica, Openbare netheid en Administratieve sancties.

Maison communale - rez-de-chaussée / *Gemeentehuis - gelijkvloers*
place A. Gilsonplein 1 - T. 02.674.74.02 - hnguyen@wb1170.brussels



Victor Wiard // *2^e échevin / 2^e schepen*

En charge des Sports et de la Santé, de la Vie sociale, y compris seniors et personnes en situation de handicap, et de la Vie économique, y compris Events

Sport en Gezondheid, Sociaal leven, inbegrepen senioren en mensen met een handicap, Economisch leven en Events

Maison Haute - rez-de-chaussée / *Hooghuis - gelijkvloers*
place A. Gilsonplein 2 - T. 02.674.74.05 - vwiard@wb1170.brussels



Marie-Noëlle Stassart // *3^e échevine / 3^e schepen*

En charge de la Mobilité, de l'Environnement, de l'Hygiène, de la Transition, du Bien-Être animal, des Bâtiments publics, et de l'Énergie

Mobiliteit, Leefmilieu, Hygiëne, Transitie, Dierenwelzijn, Openbare gebouwen en Energie

Maison Haute - 1^{er} étage / *Hooghuis - 1^e verdieping*
place A. Gilsonplein 2 - T. 02.674.74.06 - mstassart@wb1170.brussels



Jean-François de Le Hoye // *4^e échevin / 4^e schepen*

En charge des Finances, des Voiries, du Logement, de la Population, des Affaires juridiques, et des Cultes

Financiën, Wegen, Huisvesting, Bevolking, Juridische zaken en Erediensten

Maison communale - rez-de-chaussée / *Gemeentehuis - gelijkvloers*
place A. Gilsonplein 1 - T. 02.674.75.49 - jdelehoye@wb1170.brussels



Samantha Crunelle // *5^e échevine / 5^e schepen*

En charge de la Participation, de la Culture et du Patrimoine, y compris des bibliothèques, de la Solidarité internationale, de la Jeunesse, de la Prévention et de la Cohésion sociale

Participatie, Cultuur en Patrimonium, inbegrepen de bibliotheken, Internationale solidariteit, Jeugd, Preventie en Sociale cohesie

Maison communale - rez-de-chaussée / *Gemeentehuis - gelijkvloers*
place A. Gilsonplein 1 - T. 02.674.74.03 - scrunelle@wb1170.brussels



Charlotte Collet // *6^e échevine / 6^e schepen*

En charge de l'Urbanisme/Aménagement du territoire et des Espaces verts.

Stedenbouw/Ruimtelijke ordening en Groene ruimten.

Maison communale - rez-de-chaussée / *Gemeentehuis - gelijkvloers*
place A. Gilsonplein 1 - T. 02.674.75.48 - ccollet@wb1170.brussels



Tristan Roberti // *Président du CPAS / Voorzitter van de OCMW*

boulevard du Souverain 68/8 *Vorstlaan* - T. 0800.35.195 - troberti@wb1170.brussels

Le Conseil communal se réunit, en règle générale, tous les troisièmes mardis du mois excepté en juillet et août, à la Maison communale, 1^{er} étage.

Les séances sont publiques et retransmises, à l'exception du huis-clos. Prochains conseils : le mardi 16/12, le mardi 27/01 et le mardi 24/02 à 20h.

De Gemeenteraad vergadert in het algemeen iedere 3^e dinsdag van de maand behalve in juli en augustus, in het Gemeentehuis (1^e verdieping). Deze zittingen zijn openbaar, behalve de gesloten zitting als hij over personen beraadslaagt. Volgende gemeenteraden: dinsdag 16/12, dinsdag 27/01 en dinsdag 24/02 om 20u.



ETIEZ-VOUS PRÉSENTS ?

Franchement, on ne peut pas dire que Watermael-Boitsfort ne bouge pas ces derniers temps. S'en vouloir trop perturber son calme historique, plusieurs événements se sont déroulés pour que vous puissiez encore plus profiter de (très probablement) la plus belle commune du pays.

Au cas où vous les auriez ratés, ne vous en faites pas, ils vont revenir l'an prochain (avec d'autres). Ainsi, nous avons eu pendant plusieurs semaines deux guinguettes qui se sont tenues place Payfa-Fosséprez sous les nouvelles guirlandes placées autour de l'Académie et de la Maison des Jeunes.

Pour le 21 juillet, c'est la place Keym qui s'est transformée pour une journée et un soir en une grande fête populaire qui a ramené un monde qu'on n'avait plus vu depuis longtemps sur la place.

Récemment, le premier 11km70 (en référence au code postal de la commune) s'est déroulé dans les rues et venelles de Boitsfort : des amoureux de la course à pied ont arpenté la commune et sont peut-être même passés devant chez vous.

La semaine d'après, Halloween et son cortège a eu lieu tout autour de la Maison communale et de la Maison Haute qui, pour l'occasion, abritait un musée des horreurs.

Merci aux équipes pour leur travail, ça fait chaud au cœur de voir la commune vivre si intensément. Et ce n'est pas fini.

Les prochaines semaines seront l'occasion de fêter Noël avec un beau calendrier de surprises.

En ce qui concerne le Collège, nous serons occupés à essayer de boucler le budget de la commune, probablement un des plus difficiles depuis longtemps. La charge des pensions, du CPAS mais aussi d'autres volets vont rendre les choses très difficiles. Nous devons toutes et tous faire des efforts mais ensemble j'ai bon espoir que nous parvenions à gravir cette montagne bien plus élevée que le rond-point des Trois Tilleuls.

David Leisterh
Hang Nguyen
Victor Wiard
Jean-François de Le Hoye
Charlotte Collet



FACE AUX TURBULENCES, GARDONS LE CAP VERT !

La vie politique n'est pas un long fleuve tranquille. La situation internationale, la politique très peu favorable du fédéral et l'incertitude au niveau régional sont sources d'inquiétude. Conséquence concrète : moins d'attention pour l'environnement, la solidarité et la participation citoyenne, les trois priorités des écologistes.

En tant qu'élus Ecolo-Groen, nous nous engageons au quotidien pour que ce contexte difficile ait le moins d'impact possible sur les habitants de Watermael-Boitsfort. En pour-

suivant la mise en œuvre du Plan Climat à travers, par exemple, les travaux d'isolation de la piscine du Calypso et la pose de panneaux solaires sur l'école Les Mésanges. Et en maintenant notre investissement dans la culture, le patrimoine et la jeunesse à travers la rénovation des combles de la Maison des Jeunes, la réouverture, après travaux, de la bibliothèque de Boitsfort-centre, la restauration de l'église Saint-Clément et le réaménagement du Skate Park. La relance du Comité d'Appui à la Solidarité Internationale, qui réunit élus et associatif local, nous rappelle également combien notre commune est riche de son ouverture sur le monde.

Pour l'année à venir, un des enjeux sera d'assurer un accueil de qualité aux personnes exclues du chômage qui solliciteront de l'aide du CPAS. Heureusement, le CPAS peut compter sur la forte mobilisation de son

personnel et sur un soutien important de la Commune.

2026 s'annonce chargée : organisation d'une nouvelle édition du Budget Participatif, organisation d'une première journée des associations et des bénévoles, inauguration de l'extension de la Résidence pour seniors, rénovation du rez-de-chaussée de l'Espace Delvaux... On y travaille !

Cette nouvelle année, nous vous la souhaitons d'ores et déjà pleine de plaisir et de projets !

Tristan Roberti,
Marie-Noëlle Stassart,
Samantha Crunelle,
Joëlle van den Berg,
Alain Gehenet,
Philippe Delchambre,
Cristian Fabrizi et
Blanche de Pierpont



PAS DE BUDGET SOUS LE SAPIN. DE MAUVAIS AUGURE POUR 2026 ?

Les fêtes approchent, les lumières s'allument... mais un cadeau manque toujours sous le sapin communal : le budget 2026. À l'heure d'écrire ces lignes, il n'a pas encore été présenté. Peut-être arrivera-t-il sur le fil. Mais même déposé in extremis, un budget tardif n'annonce rien de bon.

On le sait, les finances de la commune ne sont pas au beau fixe. Résultats : de nouvelles taxes, des services plus chers (garderies, repas scolaires) et des aides réduites. Et la situation pourrait encore se dégrader : les réformes de

l'Arizona feront peser de nouvelles charges sur les communes. L'exclusion de nombreux chômeurs par exemple entraînera davantage d'accompagnement social local : plus de dépenses, des marges qui fondent.

Quand les communes doivent faire plus avec moins, la tentation peut être grande de supprimer des services importants à la population... ou d'augmenter les impôts prélevés dans les poches des habitants. Mais rien n'est une fatalité. Une commune bien défendue et bien gérée peut éviter ces écueils.

Pour DÉFI, les habitants de Watermael-Boitsfort ne doivent pas payer les conséquences de décisions imposées d'en haut. Nous voulons une commune qui affirme son rôle et défend réellement l'institution communale, au lieu de subir. Une commune qui protège ses moyens et concentre ses efforts sur l'essen-

tiel : la sécurité, l'entretien de l'espace public, les espaces verts, la mobilité et le soutien aux commerces. Nous voulons aussi des services accessibles pour les familles et la jeunesse, sans oublier nos seniors.

DÉFI restera vigilant et attentif à protéger votre pouvoir d'achat comme votre qualité de vie. Et puisque les fêtes arrivent, formulons un vœu simple : que 2026 commence avec un budget solide, clair... et sans mauvaise surprise sous le sapin.

Très belles fêtes à vous, habitantes et habitants de notre belle commune de Watermael-Boitsfort.

Vos élus : L. Squartini,
A. Dermine,
L. Van Steensel,
D. Buyens,
S. Saive



LES GOUVERNEMENTS MR-ENGAGÉS ÉCONOMISENT, VOTRE COMMUNE PAIE. ET C'EST VOUS QUI TRINQUEZ.

« No tax, no tax » au fédéral... mais plus de taxes locales ! Pendant que le MR et Les Engagés réduisent drastiquement les budgets à tous les niveaux de pouvoir, ils transfèrent la facture aux communes. Moins de moyens au niveau fédéral, mais davantage de dépenses locales. Et au bout du compte, qui paiera ? Vous, soit par de nouvelles taxes communales, soit par la dégradation des services publics.

Avec la réforme du chômage, de nombreuses personnes devront se tourner vers les CPAS...

Et ce sont les communes qui devront financer une part importante de cette aide sociale ou de l'accompagnement vers un emploi. Même chose pour nos écoles : la Fédération Wallonie-Bruxelles réduit de moitié le soutien à la gratuité scolaire tout en l'élargissant à deux fois plus d'enfants. Autrement dit : on nous demande de faire plus, avec moins. Les associations, qui aident nos jeunes, nos aînés, nos familles, voient aussi leurs subsides diminuer et se tourneront vers notre commune.

Résultat : les dépenses explosent. Et pour y faire face, la majorité à Watermael-Boitsfort a déjà commencé à augmenter les taxes locales : nouvelles taxes sur les parkings, sur les bornes de recharge, hausse des frais de garderie et de voyages scolaires... Lors du dernier Conseil communal, les tarifs de location des salles communales ont aussi augmenté.

D'autres hausses (carte d'identité, passeport...) ou réductions de services suivront sans doute.

Alors oui, la commune devra faire face à des choix difficiles. Mais le pire serait de faire croire qu'on peut maintenir des services publics de qualité sans moyens, juste avec des slogans. Gouverner, ce n'est pas répéter "No tax", c'est assumer ces responsabilités, c'est protéger nos écoles, nos associations, nos familles, nos aînés — et cela a un prix.

Vos élu-es :
Martin,
Chloé,
Soulaïman,
Mina
et Thomas

**MAISON COMMUNALE
GEMEENTEHUIS**

pl. A. Gilson 1
A. Gilsonplein 1
T. 02.674.74.11

ACADÉMIE DE MUSIQUE

rue F. Ruytinx 31
T. 02.673.76.97

ACADÉMIE DES BEAUX-ARTS

pl. A. Payfa-Fosséprez 10
T. 02.673.76.92

ACCUEIL EXTRA-SCOLAIRE

allée Jacques Wiener 1-3-5
T. 02.674.75.27
extrascolaire@wb1170.brussels

**AGENCE LOCALE POUR
L'EMPLOI (ALE)****PLAATSELIJK WERKGELEGEN-
HEIDSAGENTENSCHAP (PWA)**

bvd. du Souverain 68
Vorstaan 68
T. 0471.56.13.72
ale@wb1170.brussels

ANTENNE SCOLAIRE

rue des Garennes 127
T. 02.732.36.65
antennescolaire@wb1170.brussels

**BIBLIOTHÈQUES
ET LUDOTHÈQUE**

Pôle Boitsfort - Trois Tilleuls
rue des Trois Tilleuls 32
Adultes - Jeunesse - EPN
T. 02.672.95.61

Pôle Watermael -

Espace Delvaux
rue Grâtes 3 (1^{er}, 2^e, 3^e étage)
Adultes - T. 02.663.85.61
Jeunesse - T. 02.663.85.63
Ludothèque - T. 02.663.85.62

**BIBLIOTHEEK -
POB ROZENBERG**

Hoofdbibliotheek :
Thomsonlaan 3
T. 02.675.33.79

Uileenpost : Delleurlaan 41

**CEFAS (cellule de prévention des
conflits et violences intrafamiliales
ou interpersonnelles)**

pl. A. Payfa-Fosséprez 12
T. 02.660.96.84
prevention@wb1170.brussels

CPAS / OCMW

Administration centrale :
bvd. du Souverain 68/8
Centrale administratie:
Vorstaan 68/8
T. 0800.35.195

Résidence pour Seniors :

av. des Hannetons 50
Residentie voor Senioren:
Meikeverslaan 50
T. 02.663.08.00

CCCA / GAVS

T. 02.674.74.71
cccawbgavs@wb1170.brussels

**CULTURE
CULTUUR**

pl. A. Gilson 6
A. Gilsonplein 6
T. 02.674.75.07 - 02.674.74.63
culture@wb1170.brussels
cultuur@wb1170.brussels

ENSEIGNEMENT**ONDERWIJS**

pl. A. Gilson 6, 1^{er} étage
A. Gilsonplein 6, 1^e verd.
T. : 02.674.74.60 - 61
enseignement@wb1170.brussels

ENVIRONNEMENT - MOBILITÉ**LEEFMILIEU - MOBILITEIT**

Maison Haute, 1^{er} étage
Hooghuis, 1^e verd.
T. 02.674.74.32
environnement@wb1170.brussels
mobilite@wb1170.brussels
leefmilieu@wb1170.brussels
mobiliteit@wb1170.brussels

ESPACE MÉMOIRE**CENTRUM VOOR LOKALE
GESCHIEDENIS**

drève du Duc 2
Hertogendreef 2
tilia@wb1170.brussels

ÉTAT CIVIL**BURGERLIJKE STAND**

Maison communale,
rez-de-chaussée
Gemeentehuis, Gelijkvloers
T. 02.674.74.15
etat.civil@wb1170.brussels
burger.stand@wb1170.brussels

FINANCES - TAXES**FINANCIËN - BELASTINGEN**

Maison Haute, 2^e étage
Hooghuis, 2^e verdieping
T. 02.674.74.45
finances@wb1170.brussels
financien@wb1170.brussels

JEUNESSE / JEUGD

allée J. Wiener 1-3-5
J. Wienerdreef 1-3-5
T. 02.674.75.22
jeunesse@wb1170.brussels
jeugd@wb1170.brussels

LOGEMENT - RÉGIE FONCIÈRE**HUISVESTING - GROND****BEDRIJF**

rue de l'Hospice communal 1
Gemeentelijk Godhuisstraat 1
T. 02.674.74.37
regie.fonciere@wb1170.brussels
grondbedrijf@wb1170.brussels

MAISON DE QUARTIER**DU DRIES**

Dries 38
T. 02.660.71.05
mqdries@wb1170.brussels

**MAISON DE QUARTIER
DES CITÉS-JARDINS**

pl. Joseph Wauters 7
T. 02.733.02.67
lescitesjardins@wb1170.brussels

**MAISON DE L'EMPLOI
JOBHUIS**

bvd. du Souverain 68
T. 02.563.22.93-94 (conseil
emploi) ou T. 02.563.22.91-92
(inscription - attestation)
Vorstaan 68
T. 02.563.22.90

MAISON DES JEUNES

pl. Wiener 2
T. 0491.71.91.25
mj.wb.infos@gmail.com

PARTICIPATION**PARTICIPATIE**

Maison communale,
rez-de-chaussée
Gemeentehuis, Gelijkvloers
T. 02.674.75.36
participation@wb1170.brussels
participatie@wb1170.brussels

PISCINE CALYPSO**ZWEMBAD CALYPSO**

av. L. Wiener 60
L. Wienerlaan 60
T. 02.675.48.99
www.calyпсо2000.be

POLICE**POLITIE**

rue des Tritomas 7
Tritomasstraat 7
info@police5342.irisnet.be

Urgences / Spoeddienst:**101 ou/of 112****T. 02.5 639.639****Pompiers / Brandweer****112****POPULATION****BEVOLKING**

Maison communale,
rez-de-chaussée
Gemeentehuis, Gelijkvloers
T. 02.674.74.22
population@wb1170.brussels
bevolking@wb1170.brussels

PRÉVENTION ET COHÉSION**SOCIALE**

pl. A. Payfa-Fosséprez 12
T. 02.675.71.30
prevention1170@wb1170.brussels

PROPRETÉ PUBLIQUE**OPENBARE NETHEID**

T. 02.674.74.78
proprete@wb1170.brussels
nethheid@wb1170.brussels

RELATIONS EUROPÉENNES**VERBROEDERING EN TOERISM**

drève du Duc 2
Hertogendreef 2
T. 02.674.75.77
jumelage@wb1170.brussels
verbroederingen@wb1170.
brussels

SECRETARIAT COMMUNAL**GEMEENTELIJK SECRETARIAAT**

Maison communale, 1^{er} étage
Gemeentehuis, 1^e verd.
T. 02.674.75.81
secretariat@wb1170.brussels
secretariaat@wb1170.brussels

SPORTS / SANTÉ**SPORT / GEZONDHEID**

pl. A. Gilson 6
A. Gilsonplein 6
T. 02.674.74.72
sports@wb1170.brussels
sante@wb1170.brussels
gezondheid@wb1170.brussels

SOLIDARITÉ INTERNATIONALE**INTERNATIONALE****SOLIDARITEIT**

pl. A. Gilson 6
A. Gilsonplein 6
T. 02.674.74.63 - 02.674.75.07
culture@wb1170.brussels
cultuur@wb1170.brussels

TRANSITION / TRANSITIE

Maison Haute, 1^{er} étage
Hooghuis, 1^e verd.
T. 02.674.74.88
transition@wb1170.brussels
transitie@wb1170.brussels

TRAVAUX PUBLICS**OPENBARE WERKEN**

Maison Haute, 3^e étage
Hooghuis, 3^e verd.
T. 02.674.74.08
travaux.publics@wb1170.brussels
openbare.werken@wb1170.brussels

URBANISME**STEDENBOUW**

Maison Haute, 1^{er} étage
Hooghuis, 1^e verd.
T. 02.674.74.32
urbanisme@wb1170.brussels
stedenbouw@wb1170.brussels

LA VÉNERIE (centre culturel)

La Vénerie / Espace Delvaux
rue Grâtes 3
T. 02.663.85.50
La Vénerie / Écuries
pl. A. Gilson 3
T. 02.663.13.50
www.lavenerie.be

VIE ÉCONOMIQUE**ECONOMISCH LEVEN**

drève du Duc 2
Hertogendreef 2
T. 02.674.74.26 - 02.674.75.77
commerce@wb1170.brussels
handel@wb1170.brussels

VIE SOCIALE**SOCIAAL LEVEN**

allée J. Wiener 3
J. Wienerdreef 3
T. 02.676.16.22
vie.sociale@wb1170.brussels
sociaal.leven@wb1170.brussels

ASBL VIVRE CHEZ SOI**(repas et aide à domicile)**

drève des Weigélias 36
T. 02.660.58.71

GEMEENSCHAPSCENTRUM**WABO**

Delleurlaan 39-43
T. 02.675.40.10
wabo@vgc.be

Soyer & Mamet

OVER 125 YEARS OF INSURANCE | FINANCE

VOTRE COURTIER À VOS CÔTÉS

LE PACK IMMO, UNE OFFRE EXCLUSIVE !



Propriétaire ou syndic ?

**Le Pack Immo vous offre une protection
complète, pensée pour la valeur
de votre patrimoine.**

SOYERMAMET.BE

Avenue de la Foresterie, 2 - 1170 Watermael-Boitsfort
02/511.41.00 - info@soyermamet.be





CHÂSSIS



STORES



VOLETS



SCREENS



TENTES SOLAIRES



PERGOLAS



BRISE SOLEIL



PORTES



PORTES DE GARAGE



VELUX



MOUSTIQUAIRES



MOTORISATION

Découvrez nos promotions sur www.decowindow.be - Nouveau showroom 500m²

Service de mesurage, placement, réparation et motorisation de produits existants

Leuvensesteenweg 526
1930 Zaventem

Devis gratuit

☎ 02/767.44.69

✉ info@decowindow.be