

1170

Jun 2024

Périodique officiel de la Commune
de Watermael-Boitsfort

Juni 2024

Officieel periodiek van de Gemeente
Watermaal-Bosvoorde

#51



DOSSIER

PLAN ACTION CLIMAT :
Watermael-Boitsfort intensifie
son engagement pour le climat

KLIMAATACTIEPLAN:
Watermaal-Bosvoorde doet nog meer
voor het klimaat



Promotion
solaire prolongée
jusqu'au
15 juillet !

Jean-Philippe Biddelo
Sophie Delhomme

Place Keym 77 - 1170 Bruxelles - 02 660 06 74

www.opticienguymauroit.be

PARKING SOUTERRAIN GRATUIT (2h) ET ACCESSIBLE DURANT TOUTE LA PÉRIODE DES TRAVAUX



L'été se profile, après une année bien chargée par l'actualité nationale et internationale. Les enfants et les étudiants terminent leur année scolaire, et vont pouvoir recharger leurs batteries durant les prochaines semaines. Que vous ayez la chance de prendre des vacances ou que vous en profitiez à un autre moment, tout le monde apprécie les longues journées et le calme de l'été. Une parenthèse qu'on espère ensoleillée dans un quotidien parfois stressant !

C'est l'occasion de profiter du moment présent, de vos proches et de vos amis, de la nature qui nous entoure, et nous sommes particulièrement gâtés à ce niveau-là à Watermael-Boitsfort. Vous trouverez dans ce 1170 des idées d'activités et un dossier sur le plan climat communal. Nous vous souhaitons une très belle saison, riche en rencontres et en découvertes, que ce soit ici ou ailleurs. *Carpe diem !*

Les membres du Collège

De zomer staat voor de deur na een druk jaar met nationaal en internationaal nieuws. Voor scholieren en studenten komt het einde van het schooljaar in zicht en kunnen ze de komende weken eindelijk nieuwe energie opdoen. Of je nu het geluk hebt om op vakantie te zijn, of dat je er op een ander moment van geniet, iedereen waardeert de lange dagen en de rust van de zomer. Een hopelijk zonnig intermezzo in een soms stressvol dagelijks leven!

Het is een tijd om te genieten van het huidige moment, van je familie en vrienden en van de natuur om ons heen. In Watermaal-Bosvoorde hebben we keuze te over. In deze editie 1170 vind je ideeën voor activiteiten en een dossier over het gemeentelijk klimaatplan. We wensen je een mooi seizoen vol ontmoetingen en ontdekkingen, zowel hier als elders. Carpe diem!

De leden van het College



CÉRÉMONIE DES NOCES D'OR, DE DIAMANT ET DE PLATINE

Nos vœux les plus chaleureux à tous nos heureux jubilaires ! Tant de merveilleuses années d'amour et de complicité, ça mérite bien des hommages. Félicitations pour cet incroyable témoignage !

GOUDEN, DIAMANTEN EN PLATINA HUWELIJKSCEREMONIE

Onze hartelijke wensen aan al onze gelukkige jubilarissen! Zoveel prachtige jaren van liefde en verbondenheid, dat verdient gevierd te worden. Gefeliciteerd met deze ongelooflijke getuigenis!

SOMMAIRE | SAMENVATTING

- 3 Edito
- 4 Agenda
- 6 **DOSSIER :**
Plan Action Climat :
Watermael-Boitsfort intensifie son engagement
- 9 *Klimaatactieplan: Watermaal-Bosvoorde doet nog meer*
- 12 Parents solo : vous n'êtes pas seuls / *Alleenstaande ouders: je bent niet alleen*
- 14 Place Keym : un nouveau départ / *Keymplein: een nieuw begin*
- 16 Portrait / Portret :
Si l'art m'était conté : la magie des récits / *Toen kunst mij voorgelezen werd: de magie van verhalen*
- 18 Kidikal Mass : une parade sur deux roues / *een parade op twee wielen*
- 18 Wiener Foot Village : vibrez au rythme de l'Euro 2024 / *beleef de opwinding van Euro 2024*
- 20 Replantation d'arbres et rénovation des trottoirs / *Heraanplanten van straatbomen en renovatie van voetpaden*
- 21 Réduire les inégalités scolaires / *Minder ongelijkheid in het onderwijs*
- 22 Budget Participatif : 5^e édition / *Participatiebudget: 5^e editie*
- 25 Prévention cambriolage : sécuriser votre domicile / *Inbraakpreventie: hoe beveilig je je woning ?*
- 26 Le Logis & Floréal : une mémoire habitée, un présent animé / *een levend geheugen, een levend heden*
- 28 Fusion et extension des zones bleues / *Blauwe zones samenvoegen en uitbreiden*
- 30 CPAS : vers de nouveaux horizons / *OCMW: op naar nieuwe horizonen*
- 32 Portrait / Portret :
Parc Sportif des Trois Tilleuls / *Sportwarande van de Drie Linden*
- 33 Commune sportive : 3 étoiles / *Sportgemeente: 3 sterren*
- 34 Réunions de quartier : échanger, s'informer et interagir / *Wijkvergaderingen : discussie, informatie en interactie*
- 37 Trions intelligemment, recyclons efficacement / *Sorteer slim, hergebruik efficiënt*
- 37 Tags et graffitis / *Tagging en graffiti*
- 38 RCBT : Watermael-Boitsfort rime avec triple effort / *Watermaal-Bosvoorde synoniem voor driedubbele inspanning*
- 38 MIXAR : le rugby, un sport pour tous / *rugby, een sport voor iedereen*
- 39 Frelon asiatique : partagez vos observations / *Aziatisch hoornaar: deel je waarnemingen*
- 39 Accédez à vos données de santé en 1 clic / *Krijg toegang tot je gezondheidsgegevens in 1 klik*
- 41 Fête de la Communauté flamande / *Feestdag van de Vlaamse*
- 41 *Gemeenschap Voyages seniors : charme et authenticité / Reizen voor senioren : charme en authenticiteit*
- 43 Collège / *College*
- 44 Tribune politique / *Politiek tribune*
- 46 Coordonnées utiles / *Nuttige gegevens*

AGENDA

POUBELLES / VUILBAKKEN

08:00 - 10:00 //

Distribution gratuite de poubelles rigides (noires et orange)

Tous les vendredis.
Maison communale (place A. Gilson 1)

Gratis distributie van stevige vuilbakken (zwarte en oranje)

Elke vrijdag.
Gemeentehuis (A. Gilsonplein 1)

JUIN / JUNI

Jusqu'au / Tot 30/09

L'Autre terre
Exposition de Jephane de Villiers
Espace Européen pour la Sculpture,
chaussée de La Hulpe 201
Tentoonstelling van Jephane de Villiers
Espace Européen pour la Sculpture,
Terhulpesteenweg 201

14/06 > 14/07

Euro 2024
Wiener Foot Village p. 18
place Andrée Payfa-Fosséprezplein

23/06

Brocante // Middelbourg - Wiener
Rommelmarkt // Middelbourg - Wiener

23/06

11:30 - 12:30 //
Les Classiques du Marché,
Maison Haute / Hooghuis

23/06

15:00 //
Kidikal Mass, p. 18
rue de la Houlette / Herdersstafstraat

24/06

20:00 //
Réunion de quartier (Coin du Balai), p. 34
Wijkvergadering (Bezemhoek), p. 34
École / School La Sapinière



1170
N° 51 – Juin 2024
Périodique officiel de la Commune de Watermael-Boitsfort
Éditeur responsable :
Olivier Deleuze, 1 place A. Gilson, 1170 Bruxelles

N° 51 – Juni 2024
Officieel periodiek van de Gemeente Watermaal-Bosvoorde
Verantwoordelijke uitgever:
Olivier Deleuze, A. Gilsonplein 1, 1170 Brussel

Coordination, rédaction et réalisation
Coördinatie, redactie en realisatie
Service Information - Dienst Informatie,
T. 02.674.75.16, information@wb1170.brussels /
informatie@wb1170.brussels

Publicité / Advertentie:
Philippe Musch
+32 (0)488.260.541
BaaM - Communication Agency



27/06

20:00 //
Réunion de quartier
 (Cités-Jardins et Archiducs), p. 34
Wijkvergadering
 (Tijnwijken en Aartshertogen), p. 34
 École / School Le Karrenberg

28/06

21:30 //
Ciné en plein air, p. 34
 rue des Tritomas
Openluchtfilmavond, p. 34
 Tritomastraat

29/06

Voyage à Chantilly
Reis naar Chantilly

30/06

12:00 //
Jazz au Marché / Jazz op Markt

30/06

Journée Portes ouvertes
Opendeurdag
 Académie de Musique et
 des Arts de la Scène

JUILLET / JULI

08/07 > 16/08

Plaines de vacances
 pour les 2,5 à 12 ans.
Vakantiepleinen
 tussen 2,5 tot 12 jaar.

11/07

Proxy Chimik
 Avenue de la Sauvagine
 (côté pl. Keym), 16.00 > 16.45
 Sq. de l'Arbalète, 17.00 > 17.45
 Maison communale, 18.00 > 18.45

Proxy Chimik
 Waterwildlaan
 (kant Keymplein), 16.00 > 16.45
 Kruisboogsquare, 17.00 > 17.45
 Gemeentehuis, 18.00 > 18.45

12/07

Fête de la Communauté
flamande p. 41
 Salle du Conseil / WaBo
Feest van de Vlaamse
Gemeenschap p. 41
 Raadzaal / WaBo

12/07

21:00 //
Bruxelles fait son cinéma p. 34
 place Antoine Gilsonplein

28/07

12:00 //
Jazz au Marché / Jazz op Markt

AOÛT / AUGUSTUS

08/08

14:00 > 19:30 //
Don de sang
 Maison Haute
Bloeddonatie
 Hooghuis

08/08

Proxy Chimik
 Avenue de la Sauvagine
 (côté pl. Keym), 16.00 > 16.45
 Sq. des Archiducs, 17.00 > 17.45
 Berensheide / Avenue L. Vander
 Swaelmen (3 Tilleuls), 18.00 > 18.45

Proxy Chimik
 Waterwildlaan
 (kant Keymplein), 16.00 > 16.45
 Aartshertogensquare, 17.00 > 17.45
 Berensheide / L. Vander Swaelmenlaan
 (3 Linden), 18.00 > 18.45

11/08

12:00 //
Jazz au Marché / Jazz op Markt

18/08

Brocante // Trois Tilleuls
Rommelmarkt // Drie Linden

23/08

L'Été dans les Cités-Jardins p. 26

25/08

12:00 //
Jazz au Marché / Jazz op Markt

25/08

Brocante // Archiducs
Rommelmarkt // Aartshertogenlaan

30/08

21:30 //
Ciné en plein air, p. 34
 Lieu à déterminer
Openluchtfilmavond, p. 34
 Plaats te bepalen

SEPTEMBRE / SEPTEMBER

01/09

10:00 > 17:00 //
Sports Open Day
 Parc Sportif des Trois Tilleuls
Sports Open Day
 Sportwarande van de Drie Linden

01/09

15:00 //
Kidical Mass, p. 18
 rue de la Houlette / Herdersstafstraat

04 > 6/09

09:00 > 18:00 //
Recypark mobile, p. 37
 place des Muscaris
Mobiel Recypark, p. 37
 Druifhyacintenplein

08/09

12:00 //
Jazz au Marché / Jazz op Markt

08/09

Brocante // Keym
Rommelmarkt // Keym

14/09

Proxy Chimik (voir/ zie 11/07)

14/09

12:00 > 23:00 //
Fête d'inauguration de la place
Keym et ouverture de saison de
La Vénérie / Espace Delvaux p. 14
 place Keym
Inwijdingsfeest voor het Keym-
plein en seizoensopening van
La Vénérie / Espace Delvaux p. 14
 Keymplein

16 > 21/09

Voyage seniors
 Les îles anglo-normandes
Seniorenreis - De Kanaaleilanden

ADMINISTRATION COMMUNALE

**Horaire d'été du 1^{er} juillet
au 31 août :**

- **services de la Population
et de l'État civil :**
lundi, mardi, mercredi et vendredi,
de 8h à 12h, le jeudi de 7h à 13h
- **service de l'Urbanisme,
de l'Environnement et de
la Mobilité :** lundi, de 8h30 à 13h
- **service de la Vie sociale :**
du lundi au vendredi, de 8h à 12h

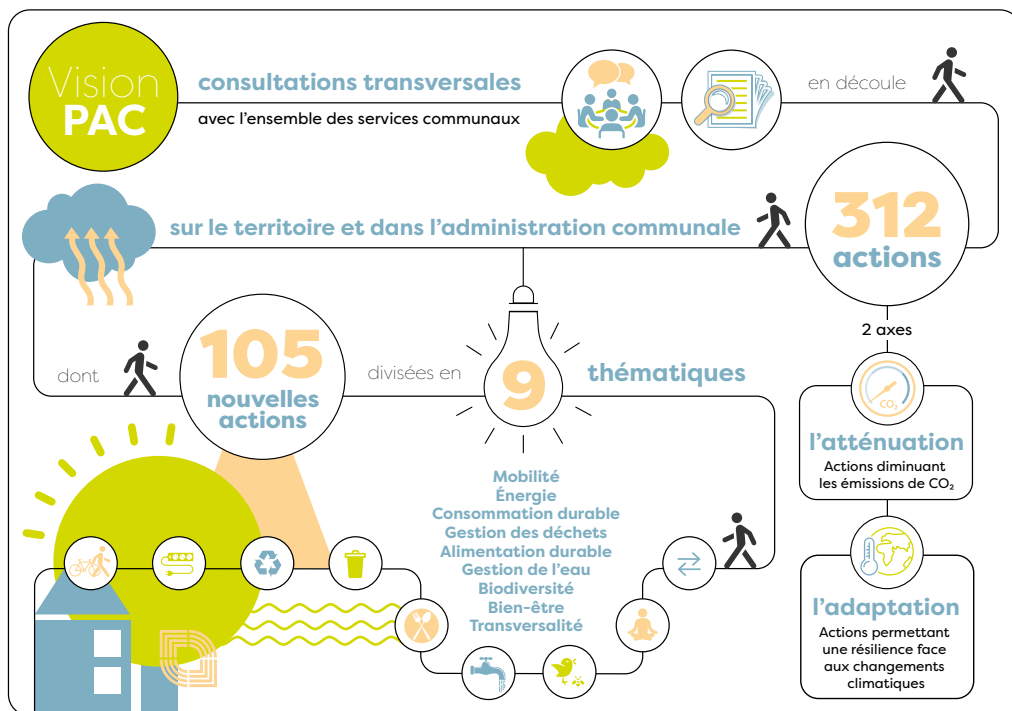
GEMEENTEBESTUUR

**Zomerregeling van 1^e juli
tot 31 augustus:**

- **diensten Bevolking
en Burgelijke Stand:**
maandag, dinsdag, woensdag en
vrijdag van 8u tot 12u, en
donderdag van 7u tot 13u
- **dienst Stedenbouw,
leefmilieu en Mobiliteit:**
maandag van 8u30 tot 13u
- **dienst Sociaal Leven:**
maandag tot vrijdag van 8u tot 12u

DE L'AGENDA 21 AU PLAN ACTION CLIMAT : WATERMAEL-BOITSFORT INTENSIFIE SON ENGAGEMENT POUR LE CLIMAT

En 2010, le Conseil communal de Watermael-Boitsfort a adopté un Agenda 21 local, comprenant 70 actions couvrant divers domaines et établissant une feuille de route pour le développement durable de la commune. Cette initiative a marqué le début d'un engagement significatif en faveur de la protection de l'environnement.



Plus de 300 actions ont ainsi été recensées, dont plus de 200 ont déjà été mises en œuvre. Parmi celles-ci, mentionnons notamment : le développement des aménagements favorisant la mobilité active sur le territoire, l'introduction du brevet cycliste dans toutes les écoles, la mise en œuvre d'un système d'achat groupé de gaz et d'électricité pour les citoyens, l'installation de panneaux solaires sur plusieurs bâtiments communaux, l'installation d'une cogénération à la piscine Calypso 2000, la rénovation énergétique passive de nombreux logements gérés par la Régie foncière, la création de la Recyclerie, l'adoption d'une charte pour

des événements durables, la promotion de l'utilisation de gourdes et de collations saines dans les écoles, les actions de grand nettoyage, le développement des potagers et composts collectifs, la promotion d'une alimentation saine et de saison dans les collectivités, l'octroi de primes pour l'installation de récupérateurs d'eau de pluie, la plantation d'arbres fruitiers dans les plaines de jeux, la préférence donnée aux plantes indigènes lors des aménagements paysagers, le recours à l'éco-pâturage, l'inventaire du patrimoine arboré, le soutien au projet du Chant des Cailles en tant qu'espace d'autoproduction et de sensibilisation, ainsi que l'engagement de toutes les écoles dans le programme Eco-Schools.

Le Plan Climat proprement dit, adopté à l'unanimité par le Conseil communal le 19 mars dernier, présente 105 nouvelles actions visant l'horizon 2030. Il incarne la détermination du Collège et des ser-

Le 17 décembre 2019, le Conseil communal a renforcé cette démarche en adoptant à l'unanimité une motion relative à l'urgence climatique et environnementale.

Déjà, lors du lancement de son Plan Kyoto local en 2004, Watermael-Boitsfort avait entrepris un suivi rigoureux des émissions de CO₂ résultant de l'utilisation d'énergie dans ses bâtiments. Des mesures efficaces ont ainsi été mises en place pour réduire ces émissions année après année, avec des résultats significatifs : une diminution de 50% de la consommation de gaz et de 45% de la consommation d'électricité entre 2004 et 2023.

Depuis janvier 2022, le service Transition, soutenu par un subside de Bruxelles Environnement, œuvre de manière transversale à l'élaboration d'un Plan Action Climat pour le territoire communal. Ce plan vise à réduire les émissions de CO₂ tant de l'Adminis-

PLUS DE 300 ACTIONS ONT AINSI ÉTÉ RECENSÉES, DONT PLUS DE 200 ONT DÉJÀ ÉTÉ MISES EN ŒUVRE.

tration que du territoire, tout en renforçant la résilience face aux changements climatiques.

Cette démarche collaborative a impliqué tous les services communaux. Chacun a été consulté en présence de son échevin respectif afin d'identifier les actions existantes et de concevoir de nouvelles initiatives. Cette réactivité démontre l'engagement précoce et continu de Watermael-Boitsfort en matière de développement durable et de lutte contre les changements climatiques, renforçant ainsi son statut de pionnier dans ce domaine.

VICES communaux à intensifier leurs efforts pour la transition écologique et la lutte contre les changements climatiques, en collaboration avec les citoyens et les acteurs locaux. L'objectif est de créer un avenir plus durable, préservant la qualité de vie de tous les habitants.

Ces 105 actions sont regroupées en 9 thématiques : mobilité, énergie, consommation durable, gestion des déchets, alimentation durable, gestion de l'eau, biodiversité, bien-être et transversalité. Chacune est assortie de trois objectifs stratégiques, visant à la fois l'adaptation aux changements climatiques et l'atténuation des émissions de CO₂. Les actions peuvent concerner exclusivement l'Administration communale et son fonctionnement interne, les citoyens, ou une combinaison des deux.

Dans la suite du processus, les actions seront évaluées selon divers critères de faisabilité, notamment la disponibilité des ressources humaines et financières. Des indicateurs seront développés pour chaque action en concertation avec les services, afin d'assurer un suivi efficace. Cela garantira une vision stratégique à long terme pour l'ensemble du territoire et de l'Administration. Parallèlement, dans les mois à venir, des espaces de dialogue et de participation autour du Plan Action Climat seront proposés aux citoyens.

Le Plan Climat vise à permettre à la commune de contribuer aux objectifs de réduction des émissions à l'horizon 2030, tout en renforçant sa résilience pour maintenir un environnement favorable à la qualité de vie de tous.

Envie d'en savoir plus ? Rendez-vous sur : <https://watermael-boitsfort.be/fr/pac>. Vous y découvrirez une présentation complète du Plan Action Climat, comprenant les 105 actions à venir dans le Rapport, ainsi que les 200 réalisations dans le Bilan.

Info ? Service Transition – transition@wb1170.brussels – 02.674.74.88



Samantha Crunelle
7^e échevine

Transition, Environnement, Hygiène, Jeunesse, Solidarité internationale, Bien-être animal.
scrunelle@wb1170.brussels

Objectifs stratégiques



1 Mobilité

La **mobilité** se veut plus apaisée, avec une meilleure répartition de l'espace au profit des modes de transports actifs :

- 1.** repenser les espaces publics de la commune pour qu'ils soient plus apaisés, plus conviviaux et qu'ils fassent la part belle à la mobilité active ;
- 2.** encourager le transfert modal vers la marche et le vélo chez les agents de l'administration ;
- 3.** encourager le transfert modal vers la marche et le vélo chez les citoyens.



2 Énergie

La gestion de l'**énergie** sera axée sur la performance énergétique des bâtiments et sur son utilisation rationnelle, comme c'est déjà le cas depuis longtemps :

- 1.** améliorer la performance énergétique des bâtiments ;
- 2.** améliorer l'autoproduction énergétique sur le territoire communal ;
- 3.** promouvoir le concept « l'énergie qu'il faut juste là où il faut ».



3 Consommation durable

Une **consommation** plus sobre sera progressivement adoptée, en harmonie avec les principes de l'économie circulaire et en questionnant constamment les besoins réels :

- 1.** promouvoir la mutualisation et le réemploi vers les citoyens et les employés de l'administration ;
- 2.** tendre vers une diminution globale de la consommation de biens et de matériaux à l'échelle de l'administration et de son territoire ;
- 3.** limiter la pollution numérique liée aux activités de l'administration.



Gestion des déchets

Les collectivités seront encouragées à tendre vers le zéro **déchet** autant que possible. Les déchets inévitables seront triés et valorisés de manière efficace :

1. valoriser les déchets organiques et déchets verts produits par l'administration ;
2. trier de façon optimale et recycler tout ce qui n'est pas valorisable directement ;
3. faire tendre les collectivités vers le zéro déchet.



Alimentation durable

Une **alimentation** durable, locale, autoproduite et saine sera encouragée pour tous.

1. encourager les projets de culture urbaine sur le territoire ;
2. promouvoir une alimentation saine et de saison dans les écoles et les crèches ;
3. promouvoir une alimentation saine et de saison sur le territoire.



Gestion de l'eau

L'**eau** sera gérée avec parcimonie, en redirigeant autant que possible les eaux de pluie vers le sol afin de limiter le ruissellement urbain :

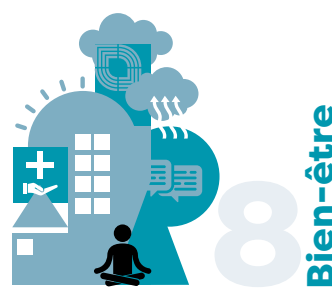
1. déminéraliser les espaces et réduire le ruissellement urbain ;
2. rationaliser l'utilisation de l'eau potable ;
3. rendre visibles et accessibles les eaux de surface et en faire des alliées contre le réchauffement climatique.



Biodiversité

L'importance de préserver la **biodiversité** et de créer des liens avec la nature sera mise en exergue. Une vigilance particulière sera accordée à la végétalisation des espaces urbains :

1. favoriser la création de lien entre les citoyens et la nature en la rendant plus accessible, via le maillage vert ;
2. préserver la faune et la flore locale et sensibiliser la population à l'importance de sa préservation ;
3. penser l'aménagement du territoire en végétalisant et en déminéralisant les espaces pour lutter contre les îlots de chaleur.



Bien-être

Une attention privilégiée sera accordée aux enjeux de **bien-être**, tant il apparaît important, dans un monde en crise, de veiller à prendre soin des autres et de soi-même :

1. développer des espaces extérieurs de qualité dans nos écoles et milieux d'accueil ;
2. prendre soin des populations les plus vulnérables ;
3. créer du lien entre générations et entre personnes.



Transversalité

Enfin, adopter un regard **transversal** sera primordial pour assurer un fonctionnement plus durable de l'Administration et pour ancrer le Plan Action Climat dans le travail de chacun :

1. promouvoir des pratiques « transition-climat » au sein du personnel communal ;
2. intégrer un regard « transition-climat » sur l'ensemble des activités de l'administration ;
3. informer et sensibiliser la population et les employés communaux sur les causes, conséquences et solutions du défi climatique.

TRANSITIE

VAN DE AGENDA 21 TOT HET KLIMAATACTIEPLAN: WATERMAAL-BOSVOORDE DOET NOG MEER VOOR HET KLIMAAT

In 2010 keurde de Gemeenteraad een Lokale Agenda 21 goed met 70 acties die verschillende gebieden bestrijken en een richtsnoer vormen voor duurzame ontwikkeling in Watermaal-Bosvoorde. Dit initiatief betekende het begin van een belangrijke inzet voor milieubescherming.

Op 17 december 2019 keurde de Gemeenteraad unaniem een motie goed met betrekking tot de klimaat- en milieunoodtoestand.

Sinds 2004, bij de lancering van het Lokaal Kyoto-plan hield Watermaal-Bosvoorde de CO₂-uitstoot komende van het energiegebruik in onze gebouwen nauwlettend in de gaten en wordt er alles aan gedaan om deze jaar na jaar te verminderen. Met succes overigens want tussen 2004 en 2023 daalde de directe uitstoot komende van gas met 50% en de uitstoot komende van elektriciteit met 45%.

Sinds januari 2022 werkt de dienst Transitie, dankzij een subsidie van Leefmilieu Brussel, aan een Klimaatactieplan voor het gemeentelijk grondgebied. Het gaat hier om een transversale aanpak. Dit plan beoogt de vermindering van de CO₂-uitstoot komende van zowel het bestuur

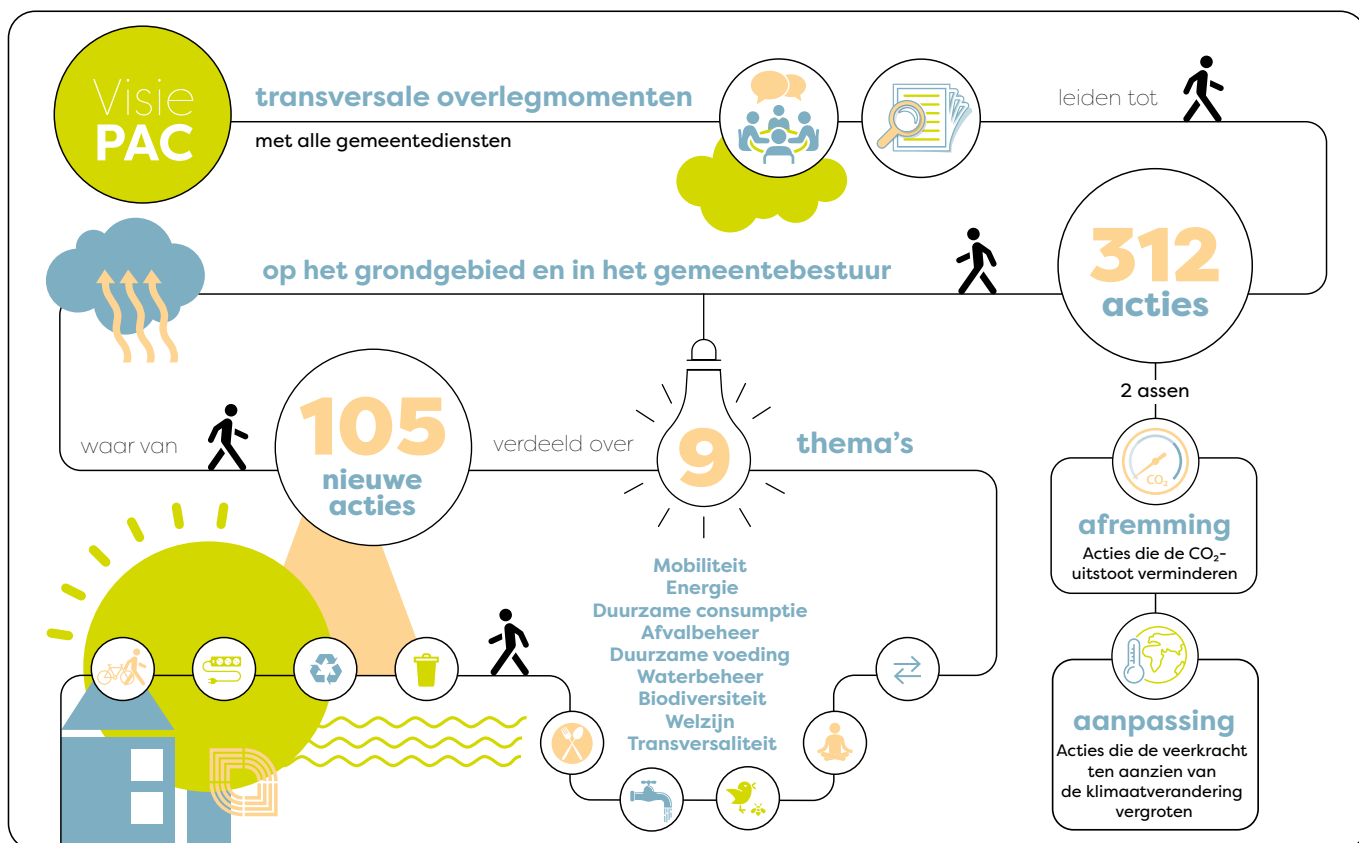
als de gemeente en een hogere veerkracht tegen de klimaatveranderingen.

Bij deze gezamenlijke aanpak waren alle gemeentediensten betrokken. Elke dienst en zijn schepen werden geraadpleegd om bestaande acties te identificeren en nieuwe initiatieven te bedenken. Deze reactiviteit toont aan dat Watermaal-Bosvoorde zich al vroeg en voortdurend inzet voor duurzame ontwikkeling en de strijd tegen klimaatverandering wat haar status als pionier op dit gebied versterkt.

Meer dan 300 acties werden geïdentificeerd, waarvan er al iets meer dan 200 zijn uitgevoerd. Het gaat hier onder andere om: meer voorzieningen om de actieve mobiliteit op het grondgebied

aan te moedigen, de invoering van het fietsbrevet in alle scholen, de invoering van een systeem van groepsaankopen van gas en elektriciteit voor de buurtbewoners, de installatie van zonnepanelen op verschillende gemeentelijke gebouwen, een warmtekracht-installatie in het zwembad Calypso 2000, de omzetting van een groot aantal woningen onder beheer van het Grondbedrijf in passiefwoningen, de oprichting van de Recyclerie, de goedkeuring van een handvest voor duurzame evenementen, de aanmoediging om over te schakelen op waterflessen en gezonde snacks op school, schoonmaakcampagnes, de aanleg van gemeenschappelijke moestuinen en compostplaatsen, de promotie

MEER DAN 300 ACTIES WERDEN GEÏDENTIFICEERD, WAARVAN ER AL IETS MEER DAN 200 ZIJN UITGEVOERD



van gezonde, seizoensgebonden voeding bij gemeenten, de toekenning van subsidies voor de installatie van regenwateropvangsystemen, de aanplant van fruitbomen op speelplaatsen, de voorkeur voor inheemse planten in de tuinarchitectuur, het gebruik van ecologisch grasland, een inventarisatie van het bomenbestand, steun voor het project Chant des Cailles als ruimte voor eigen productie en bewustmaking, en de betrokkenheid van alle scholen bij het Eco-Schools-programma.

Het Klimaatplan zelf bestaat uit 105 nieuwe acties, met 2030 als streefdatum en werd op 19 maart jongstleden met eenparigheid van stemmen door de Gemeenteraad goedgekeurd. Het weerspiegelt de vastberadenheid van de Gemeente en haar diensten om nog meer initiatieven te nemen die bijdragen tot de transitie en de strijd tegen de klimaatverandering samen met de burger en lokale actoren. Zo

willen wij een duurzamere toekomst creëren met behoud van de levenskwaliteit van onze inwoners.

De 105 acties zijn onderverdeeld in 9 hoofdthema's: mobiliteit, energie, duurzame consumptie, afvalbeheer, duurzame voeding, waterbeheer, biodiversiteit, welzijn en transversaliteit. Voor elk van deze thema's zijn drie strategische doelstellingen bepaald, zowel wat betreft de aanpassing aan de klimaatverandering als de beperking van de CO₂-uitstoot. Deze acties hebben ofwel enkel betrekking op het gemeentebestuur en zijn interne werking, de burgers, of beide.

Naarmate het proces vordert zullen de acties worden beoordeeld aan de hand van verschillende haalbaarheids-criteria, waaronder de beschikbaarheid van personeel en financiële middelen. Voor elke actie zullen in overleg met de diensten indicatoren worden ontwikkeld om een doeltreffende monito-

ring te garanderen. Dit zal zorgen voor een strategische langetermijnvisie voor het hele grondgebied en het bestuur. Tegelijkertijd zullen de komende maanden mogelijkheden voor dialoog en participatie rond het Klimaatactieplan worden aangeboden aan de burgers.

Het Klimaatactieplan moet de gemeente in staat stellen om bij te dragen aan de emissiereductiedoelstellingen voor 2030 en tegelijkertijd haar veerkracht te versterken om een omgeving te behouden die bevorderlijk is voor de levenskwaliteit van iedereen.

Meer info? surf naar <https://watermaal-bosvoorde.be/nl/kap>. Hier vind je het volledige Klimaatactieplan, ontdek je meer over de 105 aankomende acties in het Verslag en de 200 realisaties in de Balans.

Info? Dienst Transitie – transitie@wb1170.brussels – 02 674 74 88

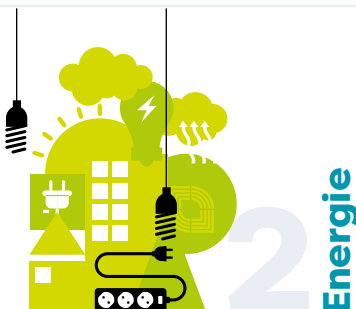
Strategische doelstellingen



Mobiliteit

Een **mobilititeit** met meer verkeersluwte en een betere verdeling van de ruimte ten voordele van actieve vervoerswijzen:

1. een andere kijk op de openbare ruimten van de gemeente om ze verkeersluwer en gezelliger te maken en meer in te zetten op actieve mobiliteit;
2. een modal shift naar wandelen en fietsen aanmoedigen bij de medewerkers van het gemeentebestuur;
3. een modal shift naar wandelen en fietsen aanmoedigen bij burgers.



Energie

Bij **energie** gaat meer aandacht naar de energieprestatie van de gebouwen en een rationeler energiegebruik, zoals al langer gebruikelijk is:

1. de energieprestatie van gebouwen verbeteren;
2. de eigen productie van energie op het grondgebied van de gemeente verbeteren;
3. het concept 'de juiste energie op de juiste plaats' promoten.



Duurzame consumptie

Consumptie evolueert naar meer soberheid en eenvoud, in harmonie met de principes van de circulaire harmonie waarbij we ons steeds afvragen of we iets echt nodig hebben:

1. bundeling en hergebruik onder burgers en medewerkers van het bestuur bevorderen;
2. streven naar een algehele vermindering van het verbruik van goederen en materialen op het niveau van het bestuur en zijn grondgebied;
3. digitale vervuiling door activiteiten van het bestuur beperken.



4 Afvalbeheer

Lokale overheden aanmoedigen om zoveel mogelijk naar zero **afval** te evolueren. Afval dat niet kan worden vermeden sorteren en doeltreffend terugwinnen:

1. organisch en groenafval dat door het bestuur wordt geproduceerd terugwinnen;
2. optimale sortering en recycling van alles wat niet direct kan worden teruggewonnen;
3. lokale overheden helpen op weg naar zero afval.



5 Duurzame voeding

Duurzame, lokale en gezonde **voeding** van eigen bodem voor iedereen aanmoedigen.

1. projecten inzake stads- tuinbouw op het grondgebied aanmoedigen;
2. gezond, seizoensgebonden voeding promoten in scholen en kinderdagverblijven;
3. gezonde en seizoensgebonden voeding promoten op het grondgebied.



6 Waterbeheer

Zuinig omspringen met **water**, waarbij regenwater zoveel mogelijk naar de grond wordt afgeleid om de stedelijke waterafvloeiing te verminderen :

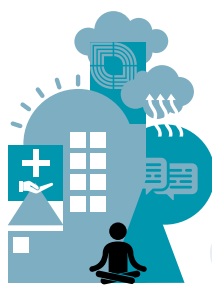
1. ruimten ontharden en stedelijke afvloeiing verminderen;
2. het gebruik van drinkwater rationaliseren;
3. oppervlaktewater zichtbaar en toegankelijk maken en tot bondgenoot maken in de strijd tegen de opwarming van de aarde.



7 Biodiversiteit

De **biodiversiteit** in stand houden en banden met de natuur smeden is cruciaal. Bijzondere aandacht zal gaan naar de vergroening van stedelijke ruimten:

1. het creëren van banden tussen burgers en de natuur aanmoedigen door deze beter toegankelijk te maken via het groene netwerk;
2. lokale fauna en flora in stand houden en het publiek bewust maken van het belang hiervan ;
3. ruimtelijke ordening opvatten als vergroening en ontharding van ruimten om hitte-eilanden te bestrijden.



8 Welzijn

Het belang van **welzijn** wordt in de verf gezet omdat het in een wereld in crisis uiterst belangrijk is goed voor jezelf en voor de anderen te zorgen:

1. buitenruimten van hoge kwaliteit ontwikkelen in onze scholen en opvangvoorzieningen;
2. zorg dragen voor de meest kwetsbare bevolkingsgroepen;
3. verbindingen creëren tussen generaties en tussen mensen.



9 Transversaliteit

Tot slot is een **transversale** blik primordiaal om een duurzame werking van het bestuur te garanderen en om het Klimaatactieplan te verankeren in het werk van iedereen:

1. praktijken inzake 'klimaattransitie' bevorderen onder het gemeentepersoneel;
2. een 'klimaattransitie'-perspectief integreren in alle activiteiten van het bestuur;
3. het publiek en de medewerkers van de gemeente informeren over en bewust maken van de oorzaken, gevolgen en oplossingen voor de klimaatuitdaging.

VIE SOCIALE

PARENTS SOLO, VOUS N'ÊTES PAS SEULS !

La Région de Bruxelles-Capitale compte sur son territoire près de 65.000 familles monoparentales, dont 86% sont assumées par des femmes.

Ces familles sont confrontées à de nombreuses difficultés, endossant seules la charge mentale, financière et pratique du foyer. Elles jonglent avec un emploi, une formation, l'éducation des enfants, les tâches ménagères, et parfois même, elles doivent affronter des batailles administratives et juridiques pour faire valoir leurs droits. Élever des enfants seuls peut être une épreuve émotionnellement éprouvante, et il n'est pas rare que ces parents se sentent isolés ou submergés.

Trois mesures concrètes sont proposées pour soutenir ces familles.

Tout d'abord, des **chèques ALE** sont mis à disposition, une bouée financière précieuse, permettant aux parents monoparentaux de bénéficier d'une assistance pour la garde de leurs enfants et les accompagner dans leurs activités quotidiennes.

Ensuite, Le Logis-Floréal et le service Prévention et Cohésion sociale offrent aux parents solos **un espace d'entraide**. Chaque jeudi après-midi, de 13h30 à 15h (excepté en juillet et août), ces rencontres en petit groupe fournissent un environnement convivial où les parents peuvent partager leurs expériences, trouver des conseils et se sentir soutenus.

Pour plus d'information :

cefas@wb1170.brussels – 0490.67.22.66

Et dès le mois de septembre, la Commune, en partenariat avec l'asbl Bubble Pop, proposera un **cycle d'ateliers en duo**, un parent et un enfant, offrant l'opportunité de partager une expérience commune, enrichissante et ludique, renforçant ainsi les liens qui les unissent. Ce cycle, composé de trois ateliers organisés un mercredi après-midi par mois pendant trois mois, a pour objectif d'explorer les émotions, de développer un langage commun et de renforcer l'estime de soi, tant pour les parents que pour les enfants.

Pour plus d'informations sur les chèques ALE et le cycle d'ateliers, contactez le service Vie sociale : 02.676.16.24 (du lundi au vendredi de 9h à 12h) - vie.sociale@wb1170.brussels

TROIS MESURES
CONCRÈTES
POUR SOUTENIR
LES FAMILLES
MONOPARENTALES



DRIE PRAKTISCHE
MAATREGELEN OM
EENOUDERGEZINEN
TE ONDERSTEUNEN

SOCIAAL LEVEN ALLEENSTAANDE OUDER ZIJN BETEKENT NIET DAT JE ER ALLEEN VOOR STAAT!

In het Brussels Hoofdstedelijk Gewest leven bijna 65.000 eenoudergezinnen, waarvan 86% wordt gerund door een vrouw.

Deze gezinnen hebben het vaak moeilijk omdat ze de mentale, financiële en praktische last van een gezin alleen moeten dragen. Ze moeten jongleren met werk, opleiding, opvoeding van de kinderen, huishoudelijke taken en soms zelfs administratieve en juridische strijd om hun rechten te doen gelden. Kinderen alleen opvoeden kan een emotionele uitdaging zijn en ouders voelen zich dan ook vaak geïsoleerd of overweldigd.

Hieronder drie praktische maatregelen om deze gezinnen te ondersteunen:

Ten eerste de **PWA-cheques** als waardevolle financiële steun, die alleenstaande ouders hulp biedt bij de kinderopvang en begeleiding bij hun dagelijkse activiteiten.

Ten tweede hebben Le Logis-Floréal en de dienst Preventie en Sociale Cohésie **een ruimte speciaal voor alleenstaande ouders** opgericht. Elke donderdagmiddag van 13u30 tot 15u (behalve in juli en augustus) komen hier kleine groepjes bijeen in een gezellige omgeving waar ouders hun ervaringen kunnen delen, advies kunnen inwinnen en steun krijgen.

Voor meer informatie: cefas@wb1170.brussels - 0490.67.22.66

Vanaf september biedt de Gemeente, in samenwerking met de vzw Bubble Pop, een reeks **workshops aan voor een duo**, steeds een ouder en een kind. Zo krijgen zij de kans om samen een leuke en leerrijke ervaring te beleven en meer naar mekaar toe te groeien. Deze cyclus van drie workshops die drie maanden lang elke maand op een woensdagmiddag worden gehouden is gericht op het verkennen van emoties, het ontwikkelen van een gedeelde taal en het vergroten van het zelfvertrouwen van zowel ouders als kinderen.

Neem voor meer informatie over PWA-cheques en de workshopcyclus contact op met de dienst Sociaal Leven: 02.676.16.24 (maandag tot vrijdag van 9u tot 12u) sociaal.leven@wb1170.brussels



Aaxe [®] *TITRES-SERVICES*

Votre agence depuis 20 ans.

Aaxe Titres-Services met à votre disposition une aide-ménagère pour 4, 6, 10 ... heures/semaine.

À vous de choisir !

- Vivre dans un intérieur toujours propre et accueillant.
- Disposer de son linge repassé et facile à ranger.
- Faible coût horaire et déduction fiscale partielle.
- Une plus grande disponibilité pour ses proches.
- La sérénité de toujours pouvoir compter sur la même personne.
- Notre société a la volonté d'être reconnue comme l'une des meilleures entreprises de titres-services du pays.



Scannez-moi !
Besoin d'une aide-ménagère ?
Formulaire en ligne !

Horaire de notre central de repassage :

Lundi au Vendredi : 08:30 - 17:30

Jedi : 08:30 - 19:00

Samedi : 08:30 - 15:00

Horaire de notre bureau :

Lundi au Vendredi : 09:00 - 12:30 & 13:30 - 17:30



Rue Vanderkindere 205, 1180 Uccle



www.aaxe.be

☎ 02 344 44 71

titres-services@aaxe.be

LA RÉNOVATION DE LA PLACE KEYM TOUCHE À SA FIN : UN NOUVEAU DÉPART

Après plusieurs mois de travaux, nous sommes ravis de vous annoncer que la rénovation de la place Keym arrive à son terme. Ce projet ambitieux et nécessaire a été planifié en trois phases successives, permettant ainsi à la place de rester active malgré les inévitables désagréments. Les retards dus à une météo capricieuse et à des imprévus n'ont jamais entamés notre priorité : maintenir l'accessibilité aux commerces tout au long du processus.

Les deux premières phases sont maintenant derrière nous. À ce jour, la zone délimitée par l'avenue de la Sauvagine et les débuts des rues Vander Elst, Bien-Faire et Loutrier est désormais ouverte à la circulation. Des mesures de protection temporaires, impliquant l'utilisation de dalles en caoutchouc, ont été mises en place pour préserver les nouveaux pavés le temps que le sable s'insère dans les joints.

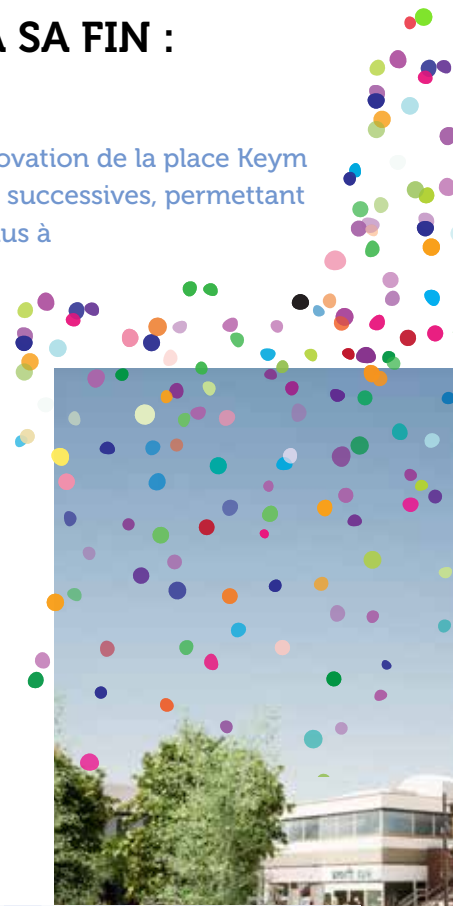
Concernant la troisième phase, englobant l'Espace Delvaux ainsi que les extrémités des rues Gratès et du Roi-telet, les travaux sont actuellement en cours. Un plan de circulation a été élaboré afin de minimiser les perturbations. L'équipe s'engage à achever cette phase d'ici la fin du mois de juillet, sous réserve de conditions météorologiques favorables. En août, les luminaires seront installés, tandis que les plantations des arbres manquants et des végétations définitives seront réalisées lors de la saison propice, entre fin octobre et début novembre.

UNE INAUGURATION FESTIVE

Nous sommes ravis de vous convier à l'inauguration officielle de la nouvelle place Keym qui se tiendra le samedi 14 septembre, de midi à 23h. Une grande table conviviale sera dressée autour de la place par les restaurateurs locaux. De plus, vous pourrez profiter d'une dégustation exclusive : l'association des commerçants Keym Bouge a eu l'audacieuse idée de redynamiser le quartier en lançant une bière unique en son genre ! Grâce au soutien précieux de Bières de Quartiers, douze testeurs, dont huit habitants, se sont réunis pour déterminer le goût, choisir les ingrédients et élaborer l'ensemble du marketing. Pour garantir un produit d'exception, la brasserie CoHop, reconnue pour son expertise et son savoir-faire en matière de brassage artisanal, a rejoint ce projet ambitieux. La production est prévue pour le mois de

juillet. Bien que le mystère plane encore autour de cette création, nous pouvons d'ores et déjà vous assurer que l'étiquette sera colorée, reflétant ainsi la diversité du quartier. Après la fête d'inauguration, vous pourrez retrouver la nouvelle bière chez tous vos commerçants préférés.

Mais ce n'est pas tout ! À cette occasion, La Vénerie déroulera le tapis rouge pour célébrer également l'ouverture de la saison 2024-2025 dans le cadre de la fête de la Communauté française. Profitez d'une journée exceptionnelle avec une programmation riche en activités gratuites pour toute la famille : animations, spectacles d'arts de la rue, séance de cinéma, concert et soirée dansante !



En avant-première, voici quelques moments forts du programme :

- cérémonie officielle d'inauguration ;
- spectacle pour enfants *La Dyane* par la Compagnie Sitting Duck : embarquez pour un voyage lointain à bord de cette voiture mythique, où trois compagnons de route vous entraîneront dans un tourbillon d'aventures fantasmagoriques ;
- concert punk pour enfants (audible pour les parents aussi !) avec le groupe Gyrophare : profitez d'un répertoire de chansons drôles et énergiques qui fera chanter, danser et rire toute la famille ;
- The Rolling Bottles : découvrez le meilleur du rock pour une prestation électrisante !
- Autotest 80.10 et Vakah Profana : laissez-vous surprendre par une fanfare bruxelloise accompagnée d'une drag-queen, prête à faire résonner les rues ;
- soirée dansante animée par un DJ : terminez la journée en beauté en vous déhanchant sur des rythmes endiablés ;
- et bien d'autres animations en cours de préparation !

Venez nombreux pour célébrer la fin des travaux et l'inauguration tant attendue de la nouvelle place Keym. Nous vous promettons une journée inoubliable, où la joie et la convivialité seront au rendez-vous. Tout le monde est le bienvenu !

Restez informés via les sites internet de la Commune et de La Vénerie.

Événement organisé en coproduction avec la Commune et La Vénerie, Centre culturel et Centre d'Expression et de Créativité, en étroite collaboration avec le Syndicat d'Initiative de Watermael-Boitsfort, l'asbl Keym Bouge, les commerçants, les Bibliothèques et ludothèque publiques de Watermael-Boitsfort et le Centre socioculturel néerlandophone WaBo.

RENOVATIE KEYMPLEIN BIJNA KLAAR: EEN NIEUW BEGIN

Na enkele maanden werken zijn we verheugd te kunnen aankondigen dat de renovatie van het Keymplein bijna rond is. Dit ambitieuze en noodzakelijke project was gepland in drie opeenvolgende fasen, zodat het plein actief kon blijven ondanks de onvermijdelijke hinder.

Vertragingen als gevolg van het grillige weer en onvoorziene omstandigheden hebben nooit afgedaan aan onze prioriteit: de winkels gedurende het hele proces toegankelijk houden.



EEN FEESTELIJKE OPENING

Wij nodigen u graag uit voor de officiële opening van het nieuwe Keymplein op zaterdag 14 september, van 12u tot 23u. De horeca-uitbaters zullen een grote gezellige tafel rond het plein dekken. Bovendien kan je genieten van een exclusieve proeverij: de handelaarsvereniging van Keym Bouge heeft het gedurfde idee bedacht om de wijk nieuw leven in te blazen door een uniek bier op de markt te brengen! Dankzij de onschatbare steun van Bières de Quartiers zijn twaalf proevers, waaronder acht buurtbewoners, samengekomen om de smaak te bepalen, de ingrediënten te kiezen en de volledige marketing uit te werken. Om een buitengewoon product te garanderen heeft de brouwerij

CoHop, bekend om haar expertise en knowhow in ambachtelijk brouwen, zich aangesloten bij dit ambitieuze project. De productie is gepland voor juli. Hoewel er nog niet veel over deze creatie geweten is, kunnen we je alvast verklappen dat het etiket kleurrijk zal zijn en de diversiteit van de buurt zal weerspiegelen. Na het openingsfeest zal je het nieuwe bier in al je favoriete winkels kunnen vinden.

Maar dat is nog niet alles! Op het Feest van de Franse Gemeenschap rolt La Vénerie de rode loper uit om de opening van het seizoen 2024-2025 te vieren. Kom mee genieten van een uitzonderlijke dag met een rijk programma aan gratis activiteiten voor het hele gezin: entertainment, straatkunst, filmvoorstellingen, concerten en dans!

De eerste twee fasen liggen nu achter ons. Op dit moment is de zone die wordt afgebakend door de Waterwildlaan en het begin van de Vander Elststraat, de Bien-Fairestraat en de Otervangerstraat opengesteld voor het verkeer. Er zijn tijdelijke beschermingsmaatregelen getroffen met rubberen tegels die de nieuwe straatstenen beschermen in afwachting dat het zand zich in de voegen zet.

Momenteel wordt gewerkt aan de derde fase, die het Espace Delvaux en het einde van de Gratès- en de Winterkoningjesstraat omvat. Een verkeersplan is opgesteld om de overlast tot een minimum te beperken. Het team streeft ernaar om deze fase eind juli af te ronden, als de weersomstandigheden het toelaten tenminste. In augustus worden de lichtpunten geïnstalleerd. Het planten van de ontbrekende bomen en de uiteindelijke begroeiing zal plaatsvinden tussen eind oktober en begin november wat het meest geschikte seizoen is.

Hier alvast een voorproefje van enkele hoogtepunten van het programma:

- de officiële openingsceremonie;
- *La Dyane* show voor kinderen door de Sitting Ducks: maak een reis naar de uithoeken van de aarde in deze legendarische auto, waar drie medepassagiers je meenemen in een wervelwind van fantastische avonturen;
- een punkconcert voor kinderen (ook voor ouders leuk om te horen!) met de groep Gyrophare: geniet van een repertoire van grappige, vrolijke liedjes die het hele gezin doen meezingen, dansen en lachen;
- The Rolling Bottles: ontdek het beste van rock tijdens een opzwepend optreden!
- Autotest 80.10 en Vakah Profana: laat je verrassen door een Brusselse fanfare begeleid door een drag queen, klaar om de straat op te gaan;
- dansfeest met DJ: sluit de dag in stijl af en swing op wilde ritmes; ven nog veel meer verrassingen in petto!

Kom allen om de voltooiing van de werken en de langverwachte inhuldiging van het nieuwe Keymplein te vieren. We beloven je een onvergetelijke dag vol plezier en gezelligheid. Iedereen is welkom!

Blijf op de hoogte via de websites van de gemeente en La Vénerie.

SI L'ART M'ÉTAIT CONTÉ : LA MAGIE DES RÉCITS

Gauvain a grandi dans Le Logis, peut-être le berceau de ses premières inspirations ! Son parcours atypique est le reflet d'une passion pour le théâtre et le monde de l'enfance. À la recherche du mot juste et de l'émotion vraie, il partage son quotidien avec une authenticité touchante, une belle générosité et une tendresse infinie.

Après avoir suivi une formation de comédien, Gauvain a exploré diverses facettes du théâtre, en passant par le monde du clown et l'hippothérapie. C'est son amour pour les enfants qui l'a naturellement conduit à se présenter au Pont des Arts, où sa trajectoire a pris une nouvelle dimension.

Pouvez-vous nous présenter l'asbl Le Pont des Arts ?

G. : Le Pont des Arts, une initiative pionnière, a été fondé il y a 25 ans par une infirmière sociale et conteuse visionnaire. Cette association se distingue par sa volonté de répondre aux besoins des enfants malades, au-delà de la simple dimension médicale. Aujourd'hui, une équipe composée de six artistes permanents, chacun spécialisé dans une discipline distincte, offre aux enfants hospitalisés de 0 à 18 ans un espace artistique où ils peuvent choisir selon leurs affinités et leurs besoins du moment, parmi une palette d'activités telles que la danse, les arts plastiques, les marionnettes, la jonglerie, le chant et les contes. Notre particularité est de proposer des spectacles courts ou ateliers au pied du lit, dans une rencontre personnalisée, le plus souvent individuelle.

Où intervenez-vous ?

Nos interventions se déroulent dans une variété de lieux, allant des grandes pédiatries aux unités de soins, en passant par les centres d'accueil et de répit. Dans ces différents environnements, nous rencontrons une diversité d'enfants, qu'ils soient là pour un court ou un long séjour. Cette juxtaposition des réalités, allant du gamin tombé à trottinette à l'enfant confronté à une pathologie plus lourde, nous permet de vivre une expérience riche. À l'hôpital Saint-Pierre, nous côtoyons également les enfants SOS, placés par décision judiciaire lorsqu'aucune famille d'accueil ou centre spécialisé n'est disponible. Ce que j'apprécie particulièrement dans ce projet, c'est le suivi à



Je vous laisse conclure !

Il est important de souligner que notre approche se distingue des arts thérapeutiques. En tant qu'artistes intervenants à l'hôpital, notre objectif n'est pas de soigner, mais de créer des moments de partage et de réconfort uniques. Bien que nous soyons conscients des bienfaits de l'art, lorsque nous entrons dans une chambre, nous rencontrons un enfant et non sa pathologie. Notre objectif est artistique et humain. Lors de ces rencontres, nous créons un instant magique et imprévisible, de l'ici et maintenant.

Le Pont des Arts asbl –
info@asbllepontdesarts.be
 0484.22.72.04 ou
 0486.15.11.97

long terme. Au fil du temps, on parvient à tisser des liens, parfois à semer des graines de passion. C'est précieux de les voir grandir et s'épanouir dans leur pratique artistique. Mais il y a aussi des moments difficiles. Ils peuvent poursuivre leur route ailleurs, du jour au lendemain, sans préavis. Cela nous apprend à vivre dans le moment présent, à savourer chaque instant de partage.

Au cœur de votre engagement, vous avez une spécificité : conter en néonatalogie. Pourriez-vous nous parler de cette démarche singulière ?

Cette démarche découle d'une réalité scientifique indéniable : l'importance du contact vocal avec ces bébés fragiles. En respectant leur sommeil profond et en profitant de leurs phases d'éveil, je tisse un univers de récits où l'art de la voix devient une stimulation positive, un fil d'or reliant le nouveau-né à son entourage, favorisant leur développement cognitif et émotionnel. Les histoires que je partage ont une thématique spécifique : celle de petits gagnants, où même les plus fragiles trouvent leur chemin vers la lumière. Cette approche narrative invite les parents à trouver un écho à leur propre parcours.

LE RÉCIT DE GAUVAIN ÉVOQUE NOS PROPRES SOUVENIRS D'ENFANCE, SUSCITANT EN NOUS LE DÉSIR DE REDÉCOUVRIR L'INSOUCIANCE DE NOS JEUNES ANNÉES ET DE NOUS LAISSER TRANSPORTER PAR SA VOIX



TOEN KUNST MIJ VOORGELEZEN WERD: DE MAGIE VAN VERHALEN

Gauvain groeide op in Le Logis, misschien wel de bakermat van zijn eerste inspiratie! Doorheen zijn atypische carrière vind je zijn passie voor theater en de wereld van de kindertijd. Zoekend naar de juiste woorden en de ware emotie vertelt hij zijn dagelijkse belevenissen met ontroerende authenticiteit, vrijgevigheid en oneindige tederheid.

Na zijn acteursopleiding verkende Gauvain verschillende facetten van het theater, van het clownsvak tot hippotherapie. Hij is dol op kinderen en dat bracht hem op natuurlijke wijze naar Pont des Arts, waar zijn carrière een geheel nieuwe dimensie heeft gekregen.

Kan je ons iets vertellen over Pont des Arts?

G. Pont des Arts, een baanbrekend initiatief, werd 25 jaar geleden opgericht door een sociaal verpleegster en visionaire verhalenverteller. Deze vereniging onderscheidt zich van andere omdat ze verder kijkt dan de puur medische dimensie en tegemoet wil komen aan de behoeften van zieke kinderen. Vandaag bestaat ze uit een team van zes vaste kunstenaars, elk gespecialiseerd in een andere discipline, die gehospitaliseerde kinderen van 0 tot 18 jaar een artistieke ruimte wil geven waar ze, afhankelijk van hun affiniteiten en behoeften op dat moment, kunnen kiezen uit een ruim aanbod activiteiten zoals dans, beeldende kunst, poppenspel, jongleren, zingen en verhalen vertellen. Onze aanpak is anders. Wij geven korte voorstellingen of workshops aan het ziekenbed, in een persoonlijke setting, meestal op één-op-één basis.

Waar werken jullie?

We werken op veel plaatsen: in grote kinderziekenhuizen, zorgunits en respijthuizen. Heel verschillende omgevingen met

steeds andere kinderen die er voor een kort of lang verblijf zijn. Deze combinatie van verschillende situaties, van een kind dat van zijn step is gevallen tot een kind met een ernstigere aandoening, ervaren wij als verrijkend. In het Sint-Pietersziekenhuis werkten we ook met SOS-kinderen. Dat zijn kinderen die hier door de rechtbank werden geplaatst als er geen pleeggezin of een gespecialiseerd centrum beschikbaar is. Wat ik vooral waardeer aan dit project is de follow-up op lange termijn. Na verloop van tijd slagen we erin om banden te smeden en soms zaadjes van passie te zaaien. Het is prachtig om de kids te zien groeien en bloeien in hun kunstbeleving. Maar er zijn ook moeilijke momenten. Ze kunnen van de ene dag op de andere, zonder enige waarschuwing, weg zijn. Dit leert ons om in het moment te leven, om van elk gedeeld moment te genieten.

Jouw engagement draait rond een speciale functie: jij vertelt verhalen in de neonatologie. Kan je ons iets meer vertellen over deze unieke aanpak?

Deze benadering is gegroeid uit een wetenschappelijk bewezen feit: het belang van vocaal contact met deze kwetsbare baby's. Ik respecteer hun diepe slaap en maak gebruik van hun wakkere fases, om een wereld van verhalen te weven en de kunst van de stem als positieve stimulans te gebruiken. Zo spin ik een gouden draad

die de pasgeborene verbindt met de mensen om hem heen en die hun cognitieve en emotionele ontwikkeling stimuleert. Mijn verhalen draaien rond een specifiek onderwerp. Het zijn verhalen van kleine winnaars, waarbij zelfs de meest kwetsbaren hun weg naar het licht vinden. Deze verhalende aanpak nodigt de ouders uit naar de weerklank in hun eigen reis te luisteren.

Ik laat het aan jou over om af te sluiten!

Ik wil echt wel benadrukken hoezeer onze benadering verschilt van andere kunsttherapiën. Wij zijn kunstenaars die optreden in een ziekenhuis. Wij beogen niet te genezen, maar willen unieke momenten van delen en troost scheppen. Wij weten maar al te goed dat kunst bijzonder weldoend kan zijn, maar als we een kamer binnengaan dan zien wij een kind en niet zijn of haar ziektebeeld. Ons doel is zowel artistiek als menselijk. Tijdens deze ontmoetingen creëren we een magisch en onvoorspelbaar moment in het hier en nu.

Vzw Pont des Arts -
info@asbllepontdesarts.be -
0484.22.72.04 of 0486.15.11.97



HET VERHAAL VAN GAUVAIN ROEPT HERINNERINGEN OP AAN ONZE EIGEN JEUGD. HOE GRAAG ZOUDEN WIJ DE ZORGELoze DAGEN VAN ONZE JEUGD NIET OPNIEUW BELEVEN EN ONS LATEN MEEVOEREN DOOR ZIJN STEM

MOBILITÉ

KIDICAL MASS : UNE PARADE SUR DEUX ROUES !

La Kidical Mass est bien plus qu'une simple promenade à vélo, c'est une véritable fête cycliste dédiée aux enfants. L'objectif ? Encourager les enfants (et les parents) à adopter davantage le vélo comme moyen de déplacement.

Au rythme des plus jeunes, les participants pédalent ensemble, portés par des musiques entraînantes diffusées depuis un vélo cargo customisé. Cet événement est une occasion extraordinaire pour nos petits cyclistes de tisser des liens d'amitié, de découvrir la commune et de s'épanouir en plein air. Chaque itinéraire est unique, offrant ainsi une expé-



EVENTS

WIENER FOOT VILLAGE : VIBREZ AU RYTHME DE L'EURO 2024 DANS UNE ATMOSPHÈRE SURVOLTÉE !

Cette nouvelle édition s'annonce plus mémorable que jamais ! Rejoignez-nous sur la place Andrée Payfa-Fosséprez pour vivre l'expérience ultime du football.

Imaginez-vous : un écran géant de 21m² diffusant les matchs des Diables Rouges et d'autres rencontres clés, rassemblant jusqu'à 3.000 supporters passionnés, des stands de nourriture, des bars animés, et même un espace avec écran dédié aux enfants pour que toute la famille puisse profiter de cette ambiance enflammée.

En pratique : entrée libre mais réservation vivement conseillée, moyennant l'achat anticipatif de tickets boissons pour min. 6€/personne, sur wienerfootvillage.be.

Préparez-vous à vivre des moments de passion et de frissons inoubliables !

EVENEMENTEN

WIENER FOOT VILLAGE: BELEEF DE OPWINDING VAN EURO 2024 IN EEN ONVERGETELIJKE SFEER!

Deze nieuwe editie belooft memorabeler dan ooit te worden! Kom naar het Andrée Payfa-Fosséprezplein voor de ultieme voetbalervaring.

Stel je eens voor: een reusachtig scherm van 21 m² waarop je de wedstrijden van de Rode Duivels en andere belangrijke wedstrijden kan volgen, met tot 3.000 enthousiaste supporters, eetkraampjes, gezellige bars en zelfs een ruimte met een scherm speciaal voor kinderen, zodat het hele gezin kan genieten van de vurige sfeer.

Praktisch: de toegang is gratis, maar reserveren wordt ten zeerste aanbevolen, met aankoop vooraf van drankkaartjes voor min. €6/persoon, op wienerfootvillage.be.

Bereid je voor op onvergetelijke momenten vol passie en sensatie!



rience renouvelée à chaque participation. Peu importe l'âge ou le niveau, les parcours de 5 à 7 km conviennent à tous.

Alors, rejoignez-nous pour pédaler **les dimanches 23 juin, 1^{er} septembre, 6 octobre et 3 novembre à 15h**, à la plaine de jeux, rue de la Houlette. **C'est gratuit et sans inscription.**

Plus d'info ?

www.kidicalmass.brussels/1170

MOBILITEIT KIDICAL MASS: EEN PARADE OP TWE WIELEN!

De Kidical Mass is veel meer dan alleen een fietstocht, het is een echt fietsfestival speciaal voor kinderen. Het doel? Meer kinderen (en hun ouders) op de fiets krijgen.

Onze gepimpte bakfiets zorgt voor muziek onderweg en we stemmen ons tempo af op dat van de kinderen. Kidical Mass is een buitengewone kans voor onze kleine fietsers om vriendschappen te sluiten, de gemeente te ontdekken en van de buitenlucht te genieten. Elk parcours is uniek en biedt elke keer dat je meedoet een nieuwe ervaring. Wat je leeftijd of niveau ook is, de routes van 5 tot 7 km zijn geschikt voor iedereen.

Kom je meefietsen op **zondag 23 juni, 1 september, 6 oktober en 3 november** ? We vertrekken om 15u vanaf het speelplein op de Herdersstafstraat. **Het is gratis en je hoeft je niet in te schrijven.**

Surf voor meer informatie naar www.kidicalmass.brussels/1170

@lagombalance

MEDITATION, YIN YOGA & SOUND HEALING

75 minutes de relaxation profonde et de bien-être combinant :

- Méditation pleine conscience
- Yin yoga doux
- Bain sonore avec bols de cristal



Ce mélange de disciplines agit directement sur le système nerveux pour retrouver calme et sérénité. La pratique libère les tensions physiques, mentales et émotionnelles. Un moment de reconnection à soi.



Horaires et info sur www.lagombalance.com

anna@lagombalance.com / 0477 49 25 79 / 46 rue des garennes, 1170 Boitsfort



HARU CHAN
はるちゃん
JAPANESE FOOD

JAPANESE FOOD STORE & TAKE AWAY

TAKE AWAY - Onigiri - Lunch box - Rouleaux sushi - etc...



JAPANESE FOOD



GET

" 5% discount coupon "

Scan QR Now!

mar - ven : 10h - 18h
sam : 10h - 19h
lun, dim et jours fériés : fermé

17 Rue des Begonias, 1170 Bruxelles

02.660.0666
haruchan@sowatrading.be
www.sowatrading.be/fr



Pour recevoir un bouquet et une rente indexée et non taxée, en occupant ou non votre immeuble :

Pensez au **VIAGER !**

L'expérience et la confiance en viager portent un nom :

immo VIAGER

Marie-Noël de **MUNTER**
vous renseigne sans frais.

Licenciée en droit,
experte en viager depuis plus de 20 ans
Agréée I.P.I. n°101 132

Du studio à la propriété de prestige,
nous vous offrons un service de qualité
rendu dans la discrétion et l'efficacité.

Avenue Léopold Wiener, 114
1170 - Bruxelles

02.672 30 26 | 0495.51 29 93

mn.demunter@immoviager.be
www.immoviager.be



Toboggan

STAGES DE VACANCES

DE 2,5 À 14 ANS

STAGES ARTISTIQUES, SPORTIFS,
SCIENTIFIQUES, NATURE,
CUISINE, EQUITATION,

Hoeilaart . Schaerbeek
Uccle . Watermael-Boitsfort
Wezembeek-Oppem . Ixelles
Woluwe-Saint-Lambert

INSCRIPTIONS

www.tobogganasbl.be

tel : 02 7311196

**DÉCOUVRIR .
PARTAGER
GRANDIR .**



VOIRIES

REPLANTATION D'ARBRES D'ALIGNEMENT ET RÉNOVATION DES TROTTOIRS AU LOGIS-FLORÉAL

L'engagement de la Commune à restaurer un paysage florissant, rue après rue, se matérialise par la replantation d'une centaine d'arbres d'alignement le long du Berensheide, situé au cœur du Logis-Floréal, dans le périmètre des Cités-Jardins.

Cette initiative découle d'un constat préoccupant : seuls 24% des arbres ont été jugés sains, la majorité étant dans un état critique marqué par le vieillissement et le dépérissement. Certains ont même dû être rapidement coupés en totem pour garantir la sécurité des habitants.

Cet été, la Commune va procéder au desouchage des totems, à l'abattage des arbres morts ou dépérissant, et à la replantation d'une centaine de cerisiers à fleurs, communément appelés « prunus cedrasifera ». En parallèle, les bordures et trottoirs endommagés par les racines des arbres seront rénovés le long du Berensheide.

Malgré une demande de subvention déposée en avril 2022 auprès de la DPC (Direction du Patrimoine Culturel) restée à ce jour sans réponse, la Commune a décidé d'avancer et de financer ces travaux avec ses propres fonds.

La Commune envisage également d'étendre ce projet aux rues avoisinantes dès que le budget nécessaire sera disponible. Le projet pour lequel des autorisations ont été reçues, est en parfaite conformité avec les recommandations de la Commission Royale des Monuments et Sites (CRMS).

Cette intervention vise à restaurer le paysage, à protéger les cheminements piétons pendant les canicules, et à accroître la fraîcheur ainsi que l'absorption de carbone dans notre environnement urbain.

Info ?

Service Voiries

travaux.publics@wb1170.brussels

02.674.75.45

Service Environnement

environnement@wb1170.brussels

02.674.75.78

REPLANTATION D'UNE CENTAINE D'ARBRES D'ALIGNEMENT LE LONG DU BERENSHEIDE

HERPLANTING VAN EEN HONDERDTAL BOMEN LANGS DE BERENSHEIDE

WEGEN

HERAANPLANTEN VAN STRAATBOMEN EN RENOVATIE VAN VOETPADEN IN LOGIS-FLORÉAL

De Gemeente had beloofd om straat na straat een bloeiend landschap te herstellen en dit engagement wordt weerspiegeld in de herplanting van een honderdtal bomen langs de Berensheide, in het hart van Logis-Floréal, binnen de perimeter van de Tuinwijken in hun gemeente.

Aanleiding voor dit initiatief was een zorgwekkende vaststelling: slechts 24% van de bomen werd als gezond beschouwd, waarbij de meerderheid in een kritieke toestand verkeerde, vooral gekenmerkt door veroudering en rotting. Sommige bomen moesten zelfs snel gekapt worden om de veiligheid van de bewoners te garanderen.

Deze zomer zal de Gemeente de totems rooien, de dode of stervende bomen kappen en een honderdtal bloeiende kersenbomen, beter bekend als "prunus cedrasifera", herplanten. Tegelijkertijd worden de stoepranden en trottoirs langs de Berensheide, die beschadigd zijn door boomwortels, onder handen genomen.

In april 2022 heeft de Gemeente een subsidieaanvraag ingediend bij de DCE (Directie Cultureel Erfgoed). Tot op heden is daar geen reactie op ontvangen en daarom heeft de Gemeente beslist om dit werk met eigen middelen te financieren.

De Gemeente is ook van plan om dit project uit te breiden naar aangrenzende straten zodra het benodigde budget beschikbaar is. Het project, waarvoor al toestemming is gekregen, voldoet volledig aan de aanbevelingen van de Koninklijke Commissie voor Monumenten en Landschappen (KCML).

Het doel is om het landschap te herstellen, voetpaden te beschermen tijdens hittegolven en ook de frisheid en koolstofopslag in onze stedelijke omgeving te verhogen.

Meer info?

Dienst Wegen - openbare.werken@wb1170.brussels - 02.674.75.45

Dienst Leefmilieu - leefmilieu@wb1170.brussels - 02.674.75.78



ENSEIGNEMENT

RÉDUIRE LES INÉGALITÉS POUR FAVORISER L'ÉMANCIPATION

Les performances scolaires ne dépendent pas uniquement de l'effort individuel des élèves. Les facteurs externes, tels que le milieu familial et socio-économique, exercent une influence significative.

Ainsi, pour garantir l'égalité des chances et des opportunités, il est essentiel d'assurer dès le plus jeune âge un accès équitable à un enseignement de qualité. L'école doit être un lieu où chaque enfant peut s'épanouir, développer ses compétences et se préparer à évoluer dans un monde en perpétuelle mutation. L'investissement préventif dans notre jeunesse vulnérable est essentiel pour éviter le décrochage scolaire et le chômage des jeunes.

Dans cette optique, nos écoles communales ont entrepris des démarches concrètes visant à réduire les inégalités scolaires. Des mécanismes de différenciation sont mis en place, permettant à chaque élève de bénéficier d'un enseignement adapté à ses besoins spécifiques. De plus, des aménagements raisonnables sont envisagés pour garantir l'accessibilité à l'apprentissage pour tous.

Le récent Conseil de Participation collectif, réunissant directions, enseignants, auxiliaires et parents, a mis en lumière des questions cruciales concernant les travaux à domicile. Tous les acteurs sont déterminés à mener une réflexion approfondie et transver-



sale sur l'accompagnement des élèves dans le développement de leur autonomie, que ce soit à l'école ou à la maison.

Dans cette dynamique, le service de l'Enseignement et les directions des écoles vont mobiliser l'ensemble du personnel scolaire autour d'une journée de formation obligatoire sur le thème des inégalités scolaires.

Cet engagement ne relève pas d'une responsabilité individuelle, mais d'un effort collectif. C'est en unissant nos forces que nous pourrions véritablement offrir à chaque enfant les opportunités nécessaires à son épanouissement.

NOS ÉCOLES COMMUNALES ONT ENTREPRIS DES DÉMARCHES CONCRÈTES VISANT À RÉDUIRE LES INÉGALITÉS SCOLAIRES

ONZE LOKALE SCHOLEN CONCRETE STAPPEN ONDERNOMEN OM DE ONGELIJKHEID IN HET ONDERWIJS TE VERMINDEREN

ONDERWIJS

MINDER ONGELIJKHEID OM EMANCIPATIE TE BEVORDEREN

Prestaties op school hangen niet alleen af van de individuele inspanningen van leerlingen. Externe factoren, zoals het gezin en de sociaaleconomische achtergrond, hebben een aanzienlijke invloed.

Om gelijke kansen te garanderen is het dus essentieel om te zorgen voor eerlijke toegang tot kwaliteitsonderwijs vanaf de jongste leeftijd. De school moet een plek zijn waar elk kind zich kan ontplooiën, zijn vaardigheden kan ontwikkelen en zich kan voorbereiden op een voortdurend veranderende wereld. Preventief investeren in onze kwetsbare jongeren is essentieel om te voorkomen dat ze voortijdig de school verlaten en werkloos worden.

Met dit in gedachten hebben onze lokale scholen concrete stappen ondernomen om de ongelijkheid in het onderwijs te verminderen. Er zijn dif-

ferentiatiemechanismen ingevoerd, zodat elke leerling kan genieten van onderwijs dat is aangepast aan zijn of haar specifieke behoeften. Daarnaast worden er redelijke aanpassingen gedaan om ervoor te zorgen dat leren voor iedereen toegankelijk is.

De recente Collectieve Medezeggenschapsraad, waarin directeurs, leerkrachten, ondersteunend personeel en ouders bijeenkwamen, heeft cruciale kwesties met betrekking tot huiswerk aan het licht gebracht. Alle betrokkenen zijn vastbesloten om een diepgaand, interdisciplinair onderzoek uit te voeren naar de manier waarop leer-

lingen kunnen worden ondersteund bij het ontwikkelen van hun zelfstandigheid, zowel op school als thuis.

Als onderdeel van dit streven zullen de dienst Onderwijs en de schooldirecties al het schoolpersoneel mobiliseren rond een verplichte opleidingsdag over het thema onderwijsongelijkheid.

Dit engagement is geen individuele verantwoordelijkheid, maar een collectieve inspanning. Door onze krachten te bundelen kunnen we echt elk kind de kansen bieden die het nodig heeft om zich te ontplooiën.

BUDGET PARTICIPATIF

LA 5^E ÉDITION DU BUDGET PARTICIPATIF A REMPORTÉ UN FRANC SUCCÈS !

D'année en année, la créativité et la diversité des projets que vous proposez ne cessent de s'accroître.

Suite à une analyse minutieuse de leur faisabilité technique et financière, le Collège et les services communaux compétents, ont retenu 44 projets très diversifiés, parmi lesquels figuraient 14 projets Phares et 30 projets Coups de pouce. En avril dernier, les citoyens ont été appelés à voter pour leurs projets préférés : deux projets Phares et neuf projets Coups de pouce ont été élus !

Les projets Phares seront pris en charge par la Commune, avec un budget maximum de 35.000€, tandis que les projets Coups de pouce seront mis en œuvre par les porteurs eux-mêmes, avec une subvention maximale de 5.000€. C'est une formidable occasion pour les citoyens de devenir acteurs de leur environnement et de contribuer à l'amélioration de leur cadre de vie.

Certains projets avaient déjà été plébiscités lors des éditions précédentes, mais la plupart étaient présentés pour la première fois. Cette année, 2.227 participations aux votes ont été enregistrées, tant via la plateforme en ligne (1.714 votes) que par le biais de bulletins papier (513 votes). Un succès indéniable ! Cependant, 57 bulletins de votes ont été déclarés irrecevables pour non-respect des conditions.

Nous tenons à remercier tous les participants pour leur engagement et leur contribution à cette nouvelle édition du Budget Participatif. Rendez-vous l'année prochaine pour de nouveaux projets passionnants et innovants !



Pour suivre l'avancement des projets passés et à venir, vous pouvez :

- consulter la plateforme de participation citoyenne : <https://particip.wb1170.brussels>;
- vous rendre sur le site internet communal : watermael-boitsfort.be/fr/participez/budget-participatif,
- ou contacter le service Participation : participation@wb1170.brussels - 02.674.75.36

PARTICIPATIEBUDGET

DE 5^E EDITIE VAN HET PARTICIPATIEBUDGET KENDE EEN ENORM SUCCES!

Jaar na jaar neemt de creativiteit en diversiteit van de door jullie ingediende projecten toe.

Na een nauwgezette analyse van hun technische en financiële haalbaarheid selecteerden het College en de betrokken gemeentediensten 44 zeer diverse projecten, waaronder 14 Vlaggenschipprojecten en 30 Boostprojecten. In april konden de buurtbewoners stemmen op hun favoriete projecten: er werden twee Vlaggenschipprojecten en negen Boostprojecten verkozen!

De Vlaggenschipprojecten worden gefinancierd door de Gemeente, met een maximaal budget van €35.000, terwijl de Boostprojecten worden uitgevoerd door de initiatiefnemers zelf, met een maximale subsidie van €5.000. Dit is een fantastische kans voor buurtbewoners om betrokken te raken bij hun omgeving en te helpen om de levenskwaliteit te verbeteren.

Sommige projecten waren al bekroond tijdens eerdere edities, maar de meeste werden voor het eerst gepresenteerd. Dit jaar werden er 2.227 stemmen uitgebracht, zowel via het online platform (1.714 stemmen) als via papieren stembiljetten (513 stemmen). Een onmiskenbaar succes! 57 stembiljetten werden echter onontvankelijk verklaard omdat ze niet aan de voorwaarden voldeden.

We willen alle deelnemers danken voor hun inzet en hun bijdrage aan deze nieuwe editie van het Participatiebudget. Tot volgend jaar voor nieuwe, spannende en innovatieve projecten!

Om de voortgang van voorbije en toekomstige projecten te volgen, kan je:

- het burgerparticipatieplatform raadplegen: <https://particip.wb1170.brussels>;
- de website van de gemeente raadplegen: watermael-boitsfort.be/nl/doe-mee/participatiebudget,
- of contact opnemen met de dienst Participatie: participatie@wb1170.brussels - 02.674.75.36

Voici les 11 projets qui seront réalisés en 2024-2025

PROJETS PHARES

- Des bancs, des bancs, partout, partout... [387 votes]
- Projet « Zéro Mégot » : installation de grands cendriers [356 votes]

PROJETS COUPS DE POUCE

- Limiter la prolifération du frelon asiatique à Watermael-Boitsfort [760 votes]
- Des moutons au pas de la porte [706 votes]
- Dépollution des zones humides et aquatiques sur tout le territoire communal [662 votes]
- Soutien aux actions et campagnes de sensibilisation menées par les ambassadeurs propreté [554 votes]
- De nouveaux abris pour le Chant des Cailles [535 votes]
- Ajouter plus de nature dans la commune en végétalisant les façades [505 votes]
- Voisinage solidaire contre l'isolement de nos aînés [504 votes]
- Le Frigo RécUP, toujours dans le coUP ! [462 votes]
- Soutien aux citoyens qui hébergent et aident des migrants [462 votes]

Dit zijn de 11 projecten die in 2024-2025 zal worden uitgevoerd

VLAGGENSCHIPPROJECTEN

- Banken, banken, overal, overal... [387 stemmen]
- 'Nul peuken'-project: plaatsing van grote asbakken [356 stemmen]

BOOSTPROJECTEN

- Beperking van de verspreiding van de Aziatische hoornaar in Watermaal-Bosvoorde [760 stemmen]
- Schapen voor de deur [706 stemmen]
- Opschonen van vochtige en watergebieden in de hele gemeente [662 stemmen]
- Ondersteuning van bewustmakingsinitiatieven en campagnes door netheidsambassadeur in de hele gemeente [554 stemmen]
- Nieuwe schuilplaatsen voor de Chant des Cailles [535 stemmen]
- Voor meer natuur zorgen binnen de gemeente via de vergoening van voorgevels [505 stemmen]
- Buurtsolidariteit om isolement bij onze ouderen tegen te gaan [504 stemmen]
- Frigo RécUp is overal bij! [462 stemmen]
- Steun voor burgers die migranten opvangen en helpen [462 stemmen]



**BUDGET
PARTICIPATIF
PARTICIPATIE-
BUDGET///N°5**



S - Ergo & Poncelet

CONSEILLER FUNÉRAIRE

Chaussée de Wavre 1141
Avenue Jean Van Horenbeeck 17
1160 Bruxelles (Auderghem)

02 648 75 06

ergo.poncelet.sereni.be



CENTRES AUDITIFS BLONDIAU 4 générations de spécialistes des troubles de l'audition

En octobre 1989, Jean Blondiau ouvrait sa 1^{ère} consultation en audiologie à Waterloo et très rapidement, l'année suivante à la rue Vanderkindere. Depuis, la vente des appareils auditifs a pris trop souvent une direction commerciale alors que c'est avant tout un métier de service. Aujourd'hui, fort d'une expérience de 35 ans, il est installé à Ohain, Waterloo, Woluwe et Namur et veut donner une place plus importante au conseil et au service en prenant tout le temps nécessaire avec le patient.

INTERVIEW AVEC CET ARTISAN DE L'AUDITION

D'où vous vient cette passion ?

Héritier d'une longue tradition familiale dans le traitement des troubles de l'audition, le traitement des déficiences auditives a une valeur culturelle très ancienne dans la famille Blondiau. Déjà, mon arrière-grand-père, puis mon grand-père et, enfin, mon père étaient chirurgiens ORL.

Pour vous, le temps nécessaire au bon réglage de l'appareil est primordial.

En effet, j'ai remarqué que le temps accordé à l'écoute, le choix de la marque proposée et la recherche du réglage optimal généraient un taux de réussite bien plus important.

Cette façon de travailler a toujours été la mienne. Mon objectif est de trouver l'appareil le mieux adapté aux besoins du patient. C'est tout à fait possible, il y a 8 grandes marques. Chacune a ses spécificités, ses caractéristiques et cela vaut vraiment la peine de les comparer. Cela vaut la peine de chercher. D'ailleurs, ce n'est pas le prix qui déterminera le résultat mais bien l'approche et la façon de régler l'appareil auditif. Il est même possible d'obtenir un

très bon résultat avec un appareil entrée de gamme. Pour finir il faut comprendre que le patient achète un service et non pas un produit fini!

Le coût de l'appareil auditif c'est donc bien la technologie mais aussi et surtout le service.

En effet, le cerveau va s'adapter à l'appareil auditif et les consultations de réglages sont importantes durant la vie de l'appareil auditif (5 à 7ans) d'autant plus que les appareils actuels utilisent des mises à jour comme pour Windows®.

L'audiologue doit être disposé à rester en contact avec son patient, à chercher le temps qu'il faut et le patient, pour ce faire, doit être présent et ne pas négliger la période d'essai.

La problématique est bien connue au sein de votre équipe ?

Priorité est donnée à l'aspect humain. Des malentendants sont ainsi intégrés à l'équipe Blondiau. C'est important de s'entourer et de travailler avec des personnes concernées, connaissant les mêmes difficultés que nos patients. C'est une garantie d'être certains de pouvoir répondre aux besoins et aux attentes de ceux-ci.

Sur place, à cet effet, une salle de conférences intégrée

2024 NOUVELLES TECHNOLOGIES
SUISSES ET DANOISES DANS L'OREILLE
ET AUTOUR DE L'OREILLE TESTEZ
GRATUITEMENT CES NOUVEAUX
APPAREILS AUDITIFS

**Mr Roni Farah, audiologiste expérimenté
d'une 20aine d'année, vous recevra au
centre de Woluwe et se fera un plaisir
de vous les présenter.**

aux installations permet aux personnes intéressées de participer à des Events scientifiques et d'échanger leurs expériences.

Avez-vous d'autres cordes à votre arc ?

Trompettiste et comédien amateur, j'évolue dans des petits concerts et dans une troupe de théâtre.

Nous collectons aussi les appareils usagés au profit de l'ONG Audition Solidarité qui les répare gratuitement pour les placer ensuite chez les enfants sourds dans les pays défavorisés.

Un conseil pour les patients ?

Ce n'est définitivement pas un produit fini. Il demande un suivi régulier durant et après la période d'essai. Pour finir ce sont bien la transparence, l'éthique et l'indépendance dans notre métier qui sont sources de satisfaction chez nos patients. L'ouïe est un organe vital.

Essayer un appareil ne coûte rien.

En revanche, ne pas essayer, c'est courir le risque de voir son audition se dégrader de façon irréversible. Nous avons vu des patients récupérer une certaine acuité auditive grâce à leurs appareils auditifs. On sait aujourd'hui que la mal audition risque d'entraîner des troubles cognitifs irréversibles.

WOLUWE : 02.539.89 - JAMBES : 081.30.04.65 - WATERLOO : 02.56798.96 - OHAIN : 02.381.36.61

Place Saint-Lambert 18

1 Av. du Prince de Liège

Chaussée de BARA, 598

Chaussée de Louvain 426

PRÉVENTION CAMBRIOLAGE : COMMENT SÉCURISER VOTRE DOMICILE ?

Un cambriolage est une expérience traumatisante. Cependant, il existe des mesures préventives efficaces pour réduire considérablement les risques d'intrusion et protéger votre logement.

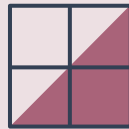
INBRAAKPREVENTIE: HOE BEVEILIG JE JE WONING?

Een inbraak is een traumatische ervaring. Er zijn echter effectieve preventieve maatregelen die je kunt nemen om het risico op inbraak aanzienlijk te verkleinen en je huis te beschermen.

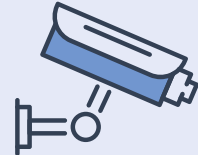
VOICI DIX RECOMMANDATIONS ÉMISES PAR LES AUTORITÉS POLICIÈRES : HIER ZIJN TIEN AANBEVELINGEN VAN DE POLITIE:



Verrouillez toujours votre porte
—
Doe altijd je deur op slot



Ne laissez pas vos fenêtres ouvertes,
même en position oscillo-battante
—
*Laat je ramen niet openstaan,
zelfs niet op kipstand*



Installez une caméra de surveillance
avec détection de mouvement
—
*Installeer een bewakingscamera
met bewegingsdetectie*



Renforcez la sécurité des accès
arrière de votre jardin ou terrasse
—
*Beveilig de achtertoegangen
tot je tuin of terras*



Ne laissez pas d'échelle ou d'outils
accessibles dans le jardin
—
*Laat geen ladders of gereedschap
toegankelijk achter in de tuin*



Prévoyez un système d'éclairage
automatique autour de votre habitation
—
*Installeer een automatisch
verlichtingssysteem rond je huis*



Faites appel à un conseiller en
prévention pour des conseils
personnalisés
—
*Neem contact op met
een preventieadviseur voor
persoonlijk advies*



Signalez tout comportement suspect
à la police en composant le 101
—
*Meld verdacht gedrag bij
de politie op het nummer 101*



En cas de vol, contactez la police,
déposez plainte et informez
votre assureur
—
*Neem in geval van diefstal contact
op met de politie, dien een klacht
in en informeer je verzekeraar*



En cas de départ en vacances, demandez
une surveillance de votre habitation auprès
de votre zone de police
—
*Als je op vakantie gaat, vraag dan aan
het lokale politiekantoor om je woning in
het oog te houden*

N'hésitez pas à contacter les conseillers en prévention
de la zone de Police Uccle/W-B/Auderghem au
[02.563.98.28](tel:02.563.98.28) - [02.563.98.29](tel:02.563.98.29) ou
par email à zpz.5342.technoprev@police.belgium.eu

Aarzel niet om contact op te nemen met de
preventieadviseurs van de politiezone Ukkel/W-B/
Oudergem op [02.563.98.28](tel:02.563.98.28) - [02.563.98.29](tel:02.563.98.29) of via
e-mail op zpz.5342.technoprev@police.belgium.eu

CULTURE

SAISISSEZ L'ÂME DES CITÉS-JARDINS LE LOGIS ET FLORÉAL : UNE MÉMOIRE HABITÉE, UN PRÉSENT ANIMÉ



Porteuses d'une histoire riche, les cités-jardins Le Logis et Floréal, s'explorent de différentes façons. Que ce soit au travers de visites guidées, balades audioguidées, ouvrages, expositions ou activités, elles invitent à la découverte.

Watermael-Boitsfort abrite le plus vaste ensemble de cités-jardins de Belgique, s'étendant sur quelque 80 hectares. À leur inauguration en 1922, ces modestes demeures de style britannique, reconnaissables à leurs fenêtres à croisillons et leur abondante végétation, ont suscité l'admiration pour leur caractère novateur, tant sur le plan urbanistique que politique. Toutefois, elles ont également dérangé certains, car les cités-jardins représentaient bien plus qu'un simple projet de logement bon marché. Elles incarnaient le symbole d'un mode de vie sain, esthétique et fraternel pour les familles à revenus moyens, visant à leur émancipation et à leur bonheur.

Curieux d'en apprendre davantage ?

DÉCOUVERTES AUTHENTIQUES

Partez à la rencontre des cités-jardins en compagnie d'une guide-conférencière résidant depuis plus de 25 ans dans ce lieu emblématique. Plongez au cœur de l'histoire, de l'architecture et du paysage de ce site singulier, tout en ayant le privilège d'explorer la vie contemporaine. En groupe ou individuelles, les visites offrent une expérience particulièrement enrichissante.

Info et réservation :
lescompagnonsdefloreale@hotmail.com

EXPLORATIONS SONORES CONNECTÉES

Équipez-vous de votre smartphone ou tablette et embarquez dans un véritable dédale de ruelles et de sentiers. Suivez deux itinéraires soigneusement tracés à travers les quartiers du Logis et de Floréal, enrichis d'anecdotes savoureuses, de sons évocateurs et d'images du passé. Les balades audioguidées proposées par l'Espace Mémoire de Watermael-Boitsfort sont accessibles 7j/7 et 24h/24 !

Info et téléchargement :
<https://watermael-boitsfort.be/fr/balades-audio-cites-jardins>



UN LIVRE DE PHOTOGRAPHIES ET UNE EXPOSITION

Alors que de nombreux visiteurs arpentent les rues pittoresques des cités-jardins Le Logis et Floréal, peu ont le privilège de découvrir l'intimité qui se cache derrière les façades de ces charmantes habitations. Le livre *Art de vivre dans les cités-jardins Le Logis & Floréal*, fruit de la collaboration photographique de Michel Gellin et Jean-Luc Tillière, vous invite à franchir le seuil de dix-sept maisons et trois appartements pour rencontrer leurs habitants. Des décors vintage aux ambiances campagnardes en passant par le design scandinave, chaque intérieur révèle une personnalité unique et un attachement profond à leur foyer et à leur quartier.

Pour célébrer le lancement de cet ouvrage, une exposition est organisée jusqu'au 6 octobre au Visitor Center, place Joseph Wauters 4. Chaque dimanche, de 14h30 à 17h, venez découvrir 40 photographies capturant la quintessence de ces lieux uniques. Le livre sera disponible sur place au prix de 15€.

Une initiative des Compagnons du quartier Floréal en partenariat avec la SISP Le Logis-Floréal et avec le soutien de la Région de Bruxelles-Capitale et d'URBAN.

LE LOGIS ET FLORÉAL, EN PLEINE EFFERVESCENCE !

C'est reparti pour une cinquième saison ! Chaque semaine, de juillet à août, l'Été dans les cités-jardins et alentours, vous propose un éventail d'activités pour tous : apéros conviviaux, spectacles en plein air, ateliers créatifs, visites guidées et bien plus encore ! Et pour clore cette saison estivale en beauté, réservez dès maintenant le vendredi 23 août pour une fête mémorable ! N'hésitez pas à venir en famille, entre amis ou même en solo !

Info et programme :
www.lelogisfloreale.be

Visitor Center :

**un espace dédié à l'accueil
et à l'information**

Le Visitor Center, géré bénévolement par des habitants des cités-jardins, est un endroit où chacun peut se poser, discuter ou bouquiner, au gré de ses envies. Des expositions temporaires mettant en lumière des artistes résidant dans Le Logis et Floréal ou des œuvres évoquant leur charme particulier, ainsi que des concerts, des conférences et diverses activités, y sont régulièrement organisées.

Info ? Visitor Center, place Joseph Wauters 4 – ouvert tous les dimanches de 14h à 17h - www.lelogisfloreale.be/visitor-center





CULTUUR

VAT DE ZIEL VAN DE TUINWIJKEN LE LOGIS EN FLORÉAL: EEN LEVEND GEHEUGEN, EEN LEVEND HEDEN

Le Logis en Floréal kijken beide op een rijke geschiedenis terug en kunnen dan ook op verschillende manieren worden verkend. Rondleidingen, audiowandelingen, boeken, tentoonstellingen of activiteiten zijn slechts enkele manieren om de tuinwijken te verkennen.

De tuinwijken in Watermaal-Bosvoorde beslaan een oppervlakte van ongeveer 80 hectare en zijn dan ook de grootste in België. Ingehuldigd in 1922 werden deze bescheiden woningen opgetrokken in Britse stijl. Ze zijn herkenbaar aan hun raampartijen en overvloedige vegetatie, bewonderd om hun innovatieve aard, zowel op het gebied van stedenbouw als politiek. Sommigen reageerden dan ook misnoegd omdat de tuinwijken veel meer dan alleen een goedkoop huisvestingsproject vertegenwoordigden. Ze stonden symbool voor een gezonde, esthetische en broederlijke manier van leven voor gezinnen met een gemiddeld inkomen, gericht op hun emancipatie en geluk.

Nieuwsgierig naar meer?

AUTHENTIEKE ONTDEKKINGEN

Ontdek de tuinwijken in gezelschap van een gids die al meer dan 25 jaar in dit karaktervolle gebied woont. Duik in de geschiedenis, de architectuur en het landschap van deze unieke plek, terwijl je tegelijkertijd op ontdekkingsreis door het hedendaagse leven gaat. Of je nu met een groep bent of individueel, de rondleidingen bieden een bijzonder verrijkende ervaring.

Info en reserveren: lescompagnonsdefloreale@hotmail.com

CONNECTED AUDIOWANDELINGEN

Pak je smartphone of tablet en begeef je in een doolhof van steegjes en paden. Volg twee zorgvuldig uitgestippelde routes door de wijken Le Logis en Floréal, doorspekt met smakelijke anekdotes, suggestieve geluiden en beelden uit het verleden. De audiowandelingen van het Centrum Lokale Geschiedenis van Watermaal-Bosvoorde zijn 24 uur per dag, 7 dagen per week beschikbaar!

Info en download: <https://watermaal-bosvoorde.be/nl/wandelingen-audiogids-tuinwijken>

EEN FOTOBOEK EN EEN TENTOONSTELLING

Veel bezoekers struinen door de pittoreske straatjes van de tuinwijken Le Logis en Floréal, terwijl slechts weinigen het voorrecht genieten om de intimiteit achter de gevels van deze charmante huizen te ontdekken. Het boek *Art de vivre dans les cités-jardins Le Logis & Floréal*, het resultaat van een fotografische samenwerking tussen Michel Gelinne en Jean-Luc Tillière, nodigt je uit om zeventien huizen en drie flats te ontdekken en hun bewoners te ontmoeten. Van vintage over landelijke sfeer tot Scandinavisch design, elk interieur onthult een unieke persoonlijkheid en geeft blijk van een diepe gehechtheid aan hun huis en buurt.

Om de lancering van dit boek te vieren loopt er tot 6 oktober een tentoonstelling in het Visitor Center, Joseph Wautersplein 4. Elke zondag van 14u30 tot 17u kan je hier 40 foto's ontdekken die de essentie van deze unieke plaatsen vastleggen. Het boek is ter plaatse verkrijgbaar voor € 15.

Een initiatief van de Compagnons du quartier Floréal in samenwerking met SISF Le Logis-Floréal en met de steun van het Brussels Hoofdstedelijk Gewest en URBAN.



LE LOGIS EN FLORÉAL, IN VOLLE BLOEI!

Terug voor een vijfde seizoen! Elke week van juli tot augustus biedt l'Été dans les cités-jardins en omgeving een scala aan activiteiten voor iedereen: gezellig aperitieven, openluchtvoorstellingen, creatieve workshops, rondleidingen en nog veel meer! En om het zomerseizoen in stijl af te sluiten, reserveer je nu voor een onvergetelijk feest op vrijdag 23 augustus! Kom zeker, alleen of met familie en vrienden!

Info en programma: www.lelogisfloreale.be



Visitor Center: een ruimte gewijd aan onthaal en informatie

In het Visitor Center dat op vrijwillige basis wordt gerund door bewoners van de tuinwijken kan je voor veel terecht: om te onthaasten, voor een babbeltje of om een boek te lezen. Hier worden regelmatig tijdelijke tentoonstellingen georganiseerd over kunstenaars die in Le Logis en Floréal wonen of werken en die de bijzondere charme van de tuinwijken belichten. Daarnaast gaan er ook regelmatig concerten, lezingen en diverse activiteiten door.

Meer info? Visitor Center, Joseph Wautersplein 4 - elke zondag open van 14u tot 17u - www.lelogisfloreale.be/visitor-center

MOBILITÉ

AMÉLIORER L'ACCESSIBILITÉ AU STATIONNEMENT À WATERMAEL-BOITSFORT : FUSION ET EXTENSION DES ZONES BLEUES

La mobilité urbaine est un enjeu crucial dans nos quartiers. Face à une demande de stationnement toujours plus pressante et afin d'optimiser l'efficacité des zones bleues, des ajustements ont été apportés pour répondre aux besoins des riverains et des usagers.

L'objectif principal de ces adaptations est de favoriser la rotation des véhicules, de garantir aux résidents un stationnement à proximité de leur domicile, d'améliorer l'accès aux commerces, et de lutter contre les voitures ventouses.

Désormais, les zones 3 et 4 sont fusionnées, offrant ainsi aux détenteurs de carte de dérogation une plus grande flexibilité dans le secteur. Parallèlement, trois zones seront étendues à partir du 1^{er} juillet 2024, incluant ou englobant complètement certaines rues dans leur périmètre.

LES NOUVELLES RUES EN :

ZONE 1 – Quartier chaussée de Boitsfort : la rue des Archives ainsi que les avenues du Cor de Chasse, des Airelles et des Lucioles.

ZONE 4 – Quartier rue de l'Hospice communal : les rues des Garennes et des Trois Tilleuls.

ZONE 13 – Quartier avenue de Visé : l'avenue des Taillis, la drève des Weigélias, l'avenue Marie-Clotilde.

Pour les autres zones, rien ne change. Nous vous invitons néanmoins à consulter le plan détaillé des zones bleues ainsi que la liste complète des rues concernées, disponibles sur le site internet communal : <https://watermael-boitsfort.be/fr/zones-bleues>

Les habitants des rues concernées ont été informés par un toutes-boîtes distribué par la Commune, détaillant les démarches nécessaires pour obtenir leur carte de dérogation ainsi que les modalités pratiques à suivre. Une période d'adaptation sera accordée jusqu'au 14 juillet inclus, aux riverains et autres usagers des voiries concernées afin qu'ils puissent se conformer aux nouvelles réglementations et s'adapter aux changements.

Il est important de rappeler que, contrairement à d'autres communes bruxelloises, le stationnement à Watermael-Boitsfort reste gratuit, avec une limitation à 2 heures en zones bleues, sauf indication contraire. Au-delà de cette durée, il est nécessaire de disposer d'une carte de dérogation pour éviter toute sanction. Cette réglementation est d'application tous les jours ouvrables, y compris le samedi, de 9h à 18h.

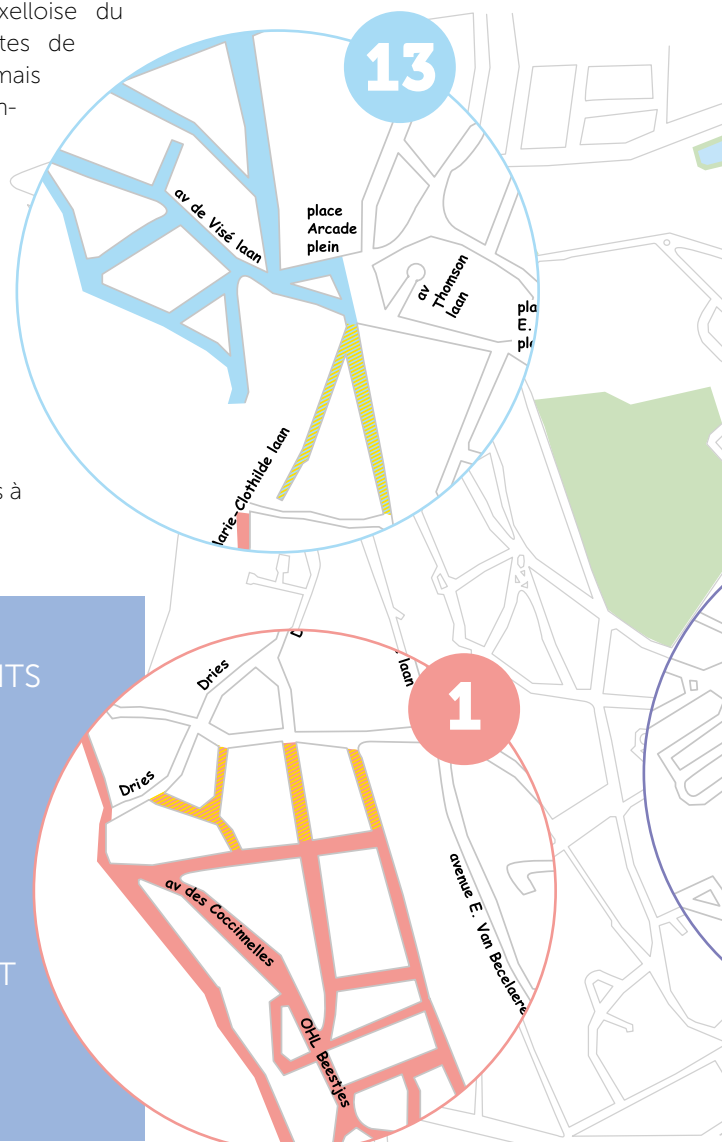
Depuis avril 2023, la gestion et le contrôle du stationnement sont assurés par parking.brussels, l'Agence publique régionale bruxelloise du stationnement. Les cartes de dérogation sont désormais digitalisées, simplifiant ainsi les démarches administratives. Il suffit d'enregistrer votre plaque d'immatriculation auprès de parking.brussels pour bénéficier de vos droits de stationnement. Cette digitalisation concerne également les personnes bénéficiant d'une carte PMR, non soumises à la dérogation « riverain ».

Besoin d'aide ? parking.brussels
www.parking.brussels - 0800.35.678
watermael-boitsfort@parking.brussels

Permanences : Maison communale de Watermael-Boitsfort (place A. Gilson 1), les jeudis de 16h à 19h. Horaire d'été, du 1^{er} juillet au 31 août : uniquement les jeudis matins de 8h30 à 12h30.

Accueil : Antenne d'Ixelles, avenue de la Couronne 39 - 1050 Ixelles, lundi, mardi, mercredi et vendredi, de 8h30 à 12h30, mercredi, de 14h à 16h30 et jeudi, de 14h à 18h45.

CES AJUSTEMENTS
TÉMOIGNENT
DE NOTRE
ENGAGEMENT
CONTINU
À AMÉLIORER
ET FACILITER LE
STATIONNEMENT
DANS NOTRE
COMMUNE



MOBILITEIT

BETERE TOEGANG TOT PARKEERPLAATSEN IN WATERMAAL-BOSVOORDE: BLAUWE ZONES SAMENVOEGEN EN UITBREIDEN

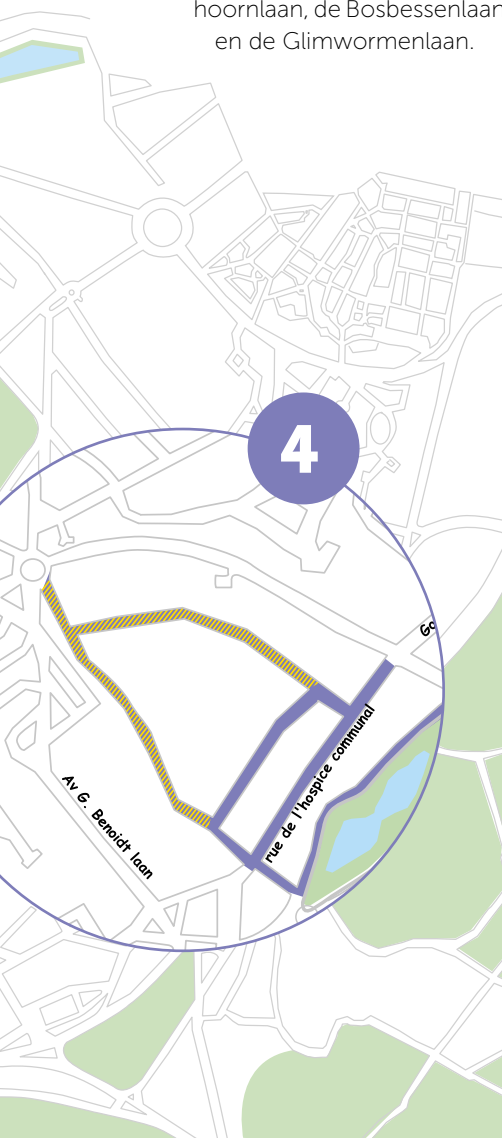
Stedelijke mobiliteit is van cruciaal belang in onze wijken. Door de steeds toenemende vraag naar parkeergelegenheid en om de doeltreffendheid van de blauwe zones te optimaliseren zijn er aanpassingen gedaan om tegemoet te komen aan de behoeften van bewoners en weggebruikers.

Het belangrijkste doel van deze aanpassingen is om de rotatie van voertuigen aan te moedigen, bewoners parkeergelegenheid dicht bij huis te garanderen, de toegang tot winkels te verbeteren en langparkeren tegen te gaan.

Voortaan worden de zones 3 en 4 samengevoegd, waardoor houders van een vrijstellingskaart meer flexibiliteit krijgen in de zone. Tegelijkertijd worden drie zones uitgebreid vanaf 1 juli 2024, waardoor bepaalde straten binnen hun perimeter vallen.

NIEUWE STRATEN IN:

ZONE 1 – De wijk Bosvoordsesteenweg: de Archiefstraat, de Jachthoornlaan, de Bosbessenlaan en de Glimwormenlaan.



ZONE 4 – De wijk Gemeentelijke Godshuisstraat: de Konijnenwarandestraat en de Drie Lindenstraat.

ZONE 13 – Wijk Visélaan: de Hakhoutlaan, de Weigéliasdreef en de Marie-Clotildelaan.

Voor de andere zones is er niets veranderd. We nodigen je toch uit om de gedetailleerde kaart van de blauwe zones en de volledige lijst van de betrokken straten te raadplegen die beschikbaar zijn op de gemeentelijke website: <https://watermaal-bosvoorde.be/nl/blauwe-zones>

De bewoners van de betrokken straten op de hoogte werden gebracht via een brief van de Gemeente waarin de stappen worden beschreven die nodig zijn om een vrijstellingskaart te verkrijgen en de praktische procedures die moeten worden gevolgd. Bewoners en andere gebruikers van de betrokken straten krijgen tot en met 14 juli de tijd om zich aan de nieuwe regels aan te passen.

Het is belangrijk om te onthouden dat, in tegenstelling tot andere Brusselse gemeenten, parkeren in Watermaal-Bosvoorde gratis blijft, met een limiet van 2 uur in blauwe zones, tenzij anders aangegeven. Als je langer parkeert heb je een vrijstellingskaart nodig om boetes te vermijden. Deze regels gelden elke werkdag, ook op zaterdag, van 9u tot 18u.

DEZE AANPASSINGEN
TONEN ONZE
VOORTDURENDE
INZET OM HET
PARKEREN IN ONZE
GEMEENTE TE
VERBETEREN EN TE
VERGEMAKKELIJKEN

Sinds april 2023 wordt het parkeren beheerd en gecontroleerd door parking.brussels, het Brusselse gewestelijk openbaar parkeeragentschap. Vrijstellingskaarten zijn nu digitaal, wat het administratieve proces vereenvoudigt. Het volstaat om je nummerplaat te registreren bij parking.brussels om van je parkeerrechten te genieten. Deze digitalisering geldt ook voor mensen met een PBM-kaart die niet onder de vrijstelling "bewoner" vallen.

Hulp nodig? parking.brussels
www.parking.brussels – 0800.35.678
watermael-boitsfort@parking.brussels

Permanentie: Gemeentehuis van Watermaal-Bosvoorde (A. Gilsonplein 1), donderdag van 16u tot 19u. Openingstijden zomer, 1 juli tot 31 augustus: alleen op donderdagochtend van 8u30 tot 12u30u.

Onthaal: Antenne Elsene, Kroonlaan 39 - 1050 Elsene, maandag, dinsdag, woensdag en vrijdag van 8u30 tot 12u30, woensdag van 14u tot 16u30 en donderdag van 14u tot 18u45.



CPAS

REGROUPEMENT, OUVERTURE ET RÉAMÉNAGEMENT : VERS DE NOUVEAUX HORIZONS

Le CPAS s'engage pleinement dans le bien-être de chacun en réunissant ses services sous un même toit, en ravivant l'épicerie sociale Epi'Dorp et en inaugurant le restaurant de quartier Kom chez nous, tout en entreprenant la rénovation de la Résidence pour Seniors.

SOUVERAIN 68 : ENSEMBLE POUR UN MEILLEUR SERVICE

Nous y sommes : après plusieurs mois de travaux de rénovation et d'aménagement, tous les services sociaux et administratifs du CPAS ont pris place dans leurs nouveaux locaux situés boulevard du Souverain 68. Acquis fin 2022, le bâtiment héberge depuis ce mois d'avril, 30 assistants sociaux, 8 agents d'insertion socioprofessionnelle et 35 membres du personnel administratif.

Outre une meilleure synergie entre les différents services, cette centralisation permet d'offrir, en un même lieu, l'ensemble des prestations dispensées aux bénéficiaires. Chaque CPAS a pour mission d'assurer un revenu d'intégration sociale à toute personne qui ne dispose pas de ressources suffisantes et qui remplit certaines conditions fixées par la loi. En plus des aides financières, il peut également octroyer d'autres formes d'assistance telles que l'aide alimentaire, psychosociale, médicale, juridique, en matière d'énergie, de gestion des dettes, et d'insertion socio-professionnelle. Tout habitant de la commune peut contacter le CPAS en cas de nécessité. Une analyse individuelle des besoins ainsi qu'une enquête sociale sont toujours réalisées.

CPAS - boulevard. du Souverain 68 – 0800.35.195 – info@cpas1170.brussels

L'accueil est désormais ouvert de 8h45 à 12h et de 13h à 16h.

Le jeudi après-midi, le CPAS est fermé.



Souverain / Vorstlaan 68



©Atelier d'architecture.DDV srl

Résidence pour seniors / Residentie voor senioren

EPI'DORP ET KOM CHEZ NOUS : NOUVEAUX LIEUX, NOUVELLES OPPORTUNITÉS !

Après deux années de préparation et de collaboration fructueuse avec Le Logis-Floral, l'épicerie sociale Epi'Dorp et le nouveau restaurant de quartier Kom chez nous s'installent au cœur des cités-jardins.

Depuis le 7 mai dernier, l'épicerie sociale du CPAS, Epi'Dorp, a déménagé au 9 place Joseph Wauters. Elle propose une variété de produits alimentaires à prix réduit pour les personnes répondant à certaines conditions budgétaires. Vous y serez toujours accueillis chaleureusement, n'hésitez pas à franchir la porte !

D'autre part, le restaurant de quartier Kom chez nous sera inauguré le 19 juin. Convivial et accessible à tous, il invite les habitants à participer à la préparation des repas et à la vaisselle, comme à la maison ! Vous êtes également les bienvenus pour simplement partager un délicieux déjeuner.

Kom chez nous sera ouvert progressivement les mercredis, jeudis et vendredis à l'heure du midi, ainsi que lors d'événements festifs ponctuels. Ce lieu accueillera également les initiatives des habitants, bénévoles et partenaires.

Il n'y a aucun doute, la visite de l'épicerie ou du restaurant deviendra rapidement la petite excuse gourmande pour rencontrer de nouvelles personnes, apprendre des recettes et découvrir une alimentation abordable et respectueuse de la planète. Bienvenue à tous !

Épicerie Epi'Dorp

place Joseph Wauters 9 (l'entrée de l'épicerie se trouve à l'arrière du bâtiment) – 02.663.08.48 (pendant les heures d'ouverture) ou 0490.52.26.43

epidorp@cpas1170.brussels

Jours d'ouverture : mardi, mercredi et jeudi de 9h à 12h et de 13h à 15h30.

Restaurant Kom chez nous

place Joseph Wauters 9
restodequartier@cpas1170.brussels

Jours d'ouverture : mercredi, jeudi et vendredi midi.

RÉSIDENCE POUR SENIORS : RÉAMÉNAGEMENT POUR LE CONFORT DE NOS AÎNÉS

Un autre projet d'envergure est désormais en cours : la rénovation et l'extension de la Résidence pour Seniors. La première pierre a été posée le 30 mai dernier !

Les travaux débutent ce mois de juin par la construction d'une nouvelle aile, un chantier qui devrait se prolonger jusqu'à l'été 2026. Cette annexe comprendra 13 nouveaux lits pour l'Unité pour Personnes Âgées Désorientées, 41 lits supplémentaires pour la Maison de Repos/Maison de Repos et de Soins, ainsi que 4 lits dédiés aux courts séjours.

Une deuxième phase de travaux est prévue pour la rénovation des chambres existantes, visant à les mettre en conformité.

Une question sur les travaux en cours ?

Résidence pour Seniors

avenue des Hannetons 50 02.663.08.00
rsaccueil@cpas1170.brussels

OCMW

SAMEN ONDER EEN DAK, OPENING EN HERINRICHTING: OP NAAR NIEUWE HORIZONTEN!

Het OCMW zet zich volledig in voor het welzijn van iedereen: het brengt zijn diensten samen onder één dak, vernieuwt de sociale kruidenierswinkel Epi'Dorp, huldigt het buurtrestaurant Kom chez nous in en renoveert de Residentie voor Senioren.



Kom chez nous



Epi'Dorp

EPI'DORP EN KOM CHEZ NOUS: NIEUWE LOCATIES, NIEUWE KANSEN!

Na twee jaar voorbereiding en een vruchtbare samenwerking met Le Logis-Floréal verhuizen de sociale kruidenierswinkel Epi'Dorp en het nieuwe buurtrestaurant Kom chez nous naar het hart van de tuinvijken.

Op 7 mei verhuisde de sociale kruidenierswinkel Epi'Dorp naar nummer 9 op het Joseph Wautersplein. De winkel biedt tal van voedingsproducten aan verminderde prijzen voor mensen die aan bepaalde budgettaire voorwaarden voldoen. Je wordt er altijd hartelijk ontvangen, dus aarzel niet om langs te komen!

Daarnaast wordt op 19 juni het buurtrestaurant Kom chez nous ingehuldigd. Het is een gezellige plek, waar iedereen welkom is en waar bewoners kunnen helpen bij het bereiden van maaltijden en afwassen, net als thuis! Je bent ook welkom om gewoon een heerlijke lunch te delen.

VORSTLAAN 68: SAMEN VOOR EEN BETERE DIENSTVERLENING

Het is zover: na enkele maanden van renovatie- en inrichtingswerken hebben alle sociale en administratieve diensten van het OCMW hun intrek genomen in hun nieuwe lokalen aan de Vorstlaan 68. Het gebouw dat eind 2022 werd aangekocht biedt sinds april onderdak aan 30 maatschappelijk werkers, 8 socio-professionele inschakelingsagenten en 35 administratieve medewerkers.

De centralisatie verbetert niet alleen de synergieën tussen de verschillende diensten, maar zorgt er ook voor dat alle diensten op één plaats kunnen worden aangeboden. De rol van elk OCMW is het verstrekken van een leefloon aan iedereen die niet over voldoende bestaansmiddelen beschikt en die voldoet aan bepaalde wettelijk vastgelegde voorwaarden. Naast financiële hulp kan het OCMW ook andere vormen van bijstand verlenen, zoals voedselhulp, hulp bij psychosociale, medische, juridische of energiegerelateerde problemen, schuldbeheer en socioprofessionele inschakeling. Elke inwoner van de gemeente kan in geval van nood contact opnemen met het OCMW. Er wordt altijd een individuele behoeftenanalyse en een sociale enquête uitgevoerd.

OCMW - Vorstlaan 68 - 0800.35.195 - info@ocmw1170.brussels

Het onthaal is vanaf nu open van 8u45 tot 12u en van 13u tot 16u. Het OCMW is gesloten op donderdagnamiddag.

Kom chez nous zal geleidelijk aan opengaan voor de lunch op woensdag, donderdag en vrijdag en voor speciale evenementen. Het zal ook openstaan voor initiatieven van buurtbewoners, vrijwilligers en partners.

Het lijkt geen twijfel dat een bezoek aan de kruidenier of het restaurant snel het perfecte excuus zal worden om nieuwe mensen te ontmoeten, recepten te leren en betaalbaar, planeetvriendelijk voedsel te ontdekken. Iedereen van harte welkom!

Kruidenierswinkel Epi'Dorp

Joseph Wautersplein 9 (de ingang van de kruidenierswinkel bevindt zich aan de achterkant van het gebouw) – 02.663.08.48 (tijdens de openingsuren) of 0490.52.26.43 -

epidorp@cpas1170.brussels

Openingsdagen: dinsdag, woensdag en donderdag van 9u tot 12u en van 13u tot 15u30.

Restaurant Kom chez nous

Joseph Wautersplein 9
restodequartier@cpas1170.brussels

Openingstijden: woensdag-, donderdag- en vrijdagmiddag.

RESIDENTIE VOOR SENIOREN: RENOVATIE VOOR MEER COMFORT VAN ONZE SENIOREN

Een ander groot project is in volle gang: de renovatie en uitbreiding van de Residentie voor Senioren. Op 30 mei werd de eerste steen gelegd!

In juni beginnen de werkzaamheden met de bouw van een nieuwe vleugel, een project dat zal duren tot de zomer van 2026. Deze aanbouw zal 13 nieuwe bedden bevatten voor de afdeling voor gedesoriënteerde ouderen, 41 extra bedden voor het rust- en verzorgingstehuis, evenals 4 bedden voor kort verblijf.

In een tweede fase worden de bestaande kamers gerenoveerd en aangepast aan de normen.

Heb je een vraag over de lopende werkzaamheden?

Residentie voor Senioren

Meikeverlaan 50 – 02 663.08.00
rsonthaal@ocmw1170.brussels

LE PARC SPORTIF DES TROIS TILLEULS

UNE ÉQUIPE BIENVEILLANTE, UNIE ET DÉVOUÉE

Au cœur du Parc Sportif des Trois Tilleuls, 25 employés à temps plein et autant d'extra travaillent sans relâche pour assurer son bon fonctionnement. Structurés en équipes, ils assurent une présence constante, y compris les week-ends.



Avec une générosité toute particulière, Hassan, Dino, Evrad Steve, Alma et enfin Momo, nous dévoilent les coulisses de leur quotidien. Leurs témoignages convergent, confirmant ce que l'on ressent dès les premiers instants : une ambiance excellente, empreinte d'entraide et de solidarité. Pour eux, le Parc Sportif des Trois Tilleuls c'est une seconde famille où chacun se sent écouté, valorisé et intégré. Cette atmosphère propice favorise le développement des compétences et offre à chacun l'opportunité d'évoluer au sein de l'équipe.

Chaque matin, les maîtres-nageurs entament le nettoyage du bassin et procèdent trois fois par jour, à l'analyse de l'eau. Dotés d'un BSSA (Brevet Supérieur de Sauvetage Aquatique) renouvelé annuellement, ils sont formés pour réagir efficacement en cas d'urgence et assurer la sécurité des nageurs.

Hassan : *j'ai été nageur professionnel en France avant de m'installer en Belgique. C'est ma passion pour le water-polo qui m'a conduit ici, au Calypso, où je travaille depuis maintenant 23 ans. Ce qui me motive le plus dans mon métier, c'est le contact humain ; échanger avec le public, partager des conseils et tisser des liens avec les habitués et les enfants sont des sources quotidiennes de satisfaction pour moi.*

Momo : *mon parcours au Parc Sportif des Trois Tilleuls a débuté il y a 23 ans, alors que j'étais étudiant. Au fil des années, j'ai eu l'opportunité de devenir maître-nageur et d'enseigner l'aquagym et l'aquabike. Ce que j'apprécie le plus, c'est la diversité des fonctions et le contact privilégié avec les clients.*

Les vestiaires et agents d'entretien sont des maillons essentiels assurant un nettoyage régulier pour préserver la qualité des installations. Au Calypso, leur mission consiste à entretenir les cabines, les douches, le pédiluve, les



casiers et le hall d'accueil, offrant ainsi aux usagers un environnement propre et accueillant. Au sein des autres infrastructures sportives, ils veillent à l'entretien des vestiaires et des terrains effectuant diverses tâches telles que la réparation des filets et des goals, le marquage des lignes, la tonte des pelouses et le débroussaillage.

Dino : *en tant que Boitsfortois, j'ai passé toute mon enfance au Calypso. Pour moi, cet endroit dépasse largement le simple cadre professionnel, c'est devenu ma deuxième maison. Ce qui me touche particulièrement, c'est l'atmosphère chaleureuse et conviviale qui règne, favorisée par la taille de notre petite commune et la proximité entre ses habitants.*

Evrad Steve : *j'ai débuté en tant qu'extra avant d'être embauché à plein temps. Chaque jour est une découverte, que ce soit en apprenant à conduire le tracteur pour la tonte ou en effectuant de petites réparations. Travailler en extérieur est une source de bonheur pour moi, tout comme la solidarité et l'entraide au sein de l'équipe, qui me permettent de m'épanouir.*

À la réception, les hôtes occupent une place centrale. Leur rôle polyvalent inclut l'accueil et l'information des visiteurs, la gestion des réservations des terrains et des inscriptions aux cours de natation, ainsi que des responsabilités administratives. Leur disponibilité et leur sens de l'écoute leur permettent de répondre efficacement aux besoins et attentes de chacun.

Alma : *d'origine serbo-croate, j'ai immigré en Belgique avec mon fils à la suite de la guerre. Depuis 2002, je suis fière de faire partie de l'équipe du Parc Sportif. J'ai une grande facilité à établir des liens, notamment avec les personnes âgées et les enfants, ce qui constitue un véritable atout dans mon travail. Je suis profondément reconnaissante de l'accueil chaleureux que j'ai reçu ici et de toute l'attention qui m'a été portée au fil des années. Même après ma retraite l'année prochaine, je compte bien revenir pour apporter mon aide !*

Info ? Parc Sportif des Trois Tilleuls,
avenue Léopold Wiener 60
02.675.48.99 –
accueil@parcsportif3tilleuls.be –
www.calypso2000.be

SPORTWARANDE VAN DE DRIE LINDEN

EEN ZORGZAAM, HECHT EN TOEGEWIJD TEAM

In het hart van de Sportwarande van de Drie Linden werken 25 voltijdse medewerkers en evenveel extra krachten onvermoeibaar om ervoor te zorgen dat alles goed verloopt. Doordat ze in teams werken zijn ze constant aanwezig, ook in het weekend.



Hassan, Dino, Evrad Steve, Alma en Momo zijn niet te stuiten eens ze beginnen te vertellen over wat er zich achter de schermen van hun dagelijks leven afspeelt. Hun getuigenissen bevestigen wat we vanaf het eerste moment al voelden: hier hangt een uitstekende sfeer, gekenmerkt door wederzijdse hulp en solidariteit. Voor hen is de Sportwarande van de Drie Linden als een tweede familie, waar iedereen zich gehoord, gewaardeerd en opgenomen voelt. Deze ondersteunende sfeer stimuleert de ontwikkeling van vaardigheden en geeft iedereen de kans om te groeien binnen het team.

Elke ochtend beginnen de badmeesters met het schoonmaken van het zwembad. Drie keer per dag analyseren ze het water. Ze hebben allemaal een BSSA of diploma badmeester dat jaarlijks wordt vernieuwd en zijn dan ook getraind om snel en doeltreffend te reageren in geval van nood en om de veiligheid van de zwemmers te garanderen.

Hassan: Ik was professioneel zwemmer in Frankrijk voordat ik naar België verhuisde. Mijn passie voor waterpolo heeft me naar Calypso bracht, waar ik nu al 23 jaar werk. Wat mij het meest motiveert in mijn job is het menselijk contact; praten met het publiek, advies geven en banden smeden met vaste klanten en de kinderen geeft mij elke dag opnieuw veel voldoening.

Momo: Mijn carrière bij de Sportwarande van de Drie Linden begon 23 jaar geleden, toen ik nog studeerde. In de loop der jaren ben ik stilaan opgeklommen tot badmeester en begon les te geven in aquagym en aquabike. Wat ik het leukst vind, is de verscheidenheid aan banen en het nauwe contact met klanten.

Kleedkamer- en onderhoudspersoneel zijn essentiële schakels in de keten. Zij zorgen ervoor dat er regelmatig wordt schoongemaakt om de kwaliteit van de faciliteiten te handhaven. In Calypso

staan ze in voor het onderhoud van de cabines, douches, het voetenbad, de kluisjes en de receptie, zodat de gebruikers van een schone en gastvrije omgeving genieten. In de andere afdelingen onderhouden ze de kleedkamers en de sportvelden en voeren ze taken uit zoals het herstellen van netten en doelen, het markeren van lijnen, het maaien van grasvelden en het uitdunnen van het kreupelhout.

Dino: Als inwoner van Bosvoorde heb ik mijn hele jeugd bij Calypso doorgebracht. Voor mij is deze plek veel meer dan een werkplek; het is mijn tweede thuis geworden. Wat voor mij bijzonder is, is de warme en vriendelijke sfeer die er heerst, mede dankzij de omvang van onze kleine gemeente en de nauwe onderlingen banden tussen de inwoners.

Evrad Steve: Ik ben hier eerst als extra kracht begonnen en in een tweede fase werd ik voltijds aangenomen. Elke dag is een nieuwe ervaring, of je nu met de tractor leert maaien of kleine reparaties uitvoert. Buiten werken maakt mij gelukkig, net als de saamhorigheid en onderlinge steun binnen het team, waardoor ik me kan ontplooiën.

Het personeel aan het onthaal vervult een centrale rol. Zij zijn ware duizendpoten die de bezoekers verwelkomen en informatie geven, de reservaties van de terreinen en de inschrijvingen voor de zwemlessen verzorgen, maar ook administratieve verantwoordelijkheden hebben. Steeds beschikbaar en met aandacht voor elke bezoeker spelen ze doeltreffend in op ieders behoeften en verwachtingen.

Alma: Ik ben van Servisch-Kroatische afkomst en ben na de oorlog met mijn zoon naar België geëmigreerd. Ik ben trots dat ik sinds 2002 deel uitmaak van het team van de Sportwarande. Ik ben erg goed in het opbouwen van relaties, vooral met ouderen en kinderen, dat is een grote troef is in mijn job. Ik ben heel

blij dat ik hier zo hartelijk onthaald werd en voor alle aandacht die ik in de loop der jaren heb gekregen. Volgend jaar ga ik met pensioen, maar ik ben vast van plan om terug te komen en te helpen!

Info? Sportwarande van de Drie Linden, Léopold Wienerlaan 60
02.675.48.99 -
accueil@parcsportif3linden.be -
www.calypso2000.be



WATERMAEL-BOITSFORT DÉCROCHE 3 ÉTOILES !

En 2024, l'Adeps a décerné la plus haute distinction à la Commune de Watermael-Boitsfort dans le cadre du label « Commune sportive ». Ce dernier vise à promouvoir le sport pour toutes et tous, y compris les personnes porteuses de handicap ou socialement isolées, et à valoriser les infrastructures dédiées. Félicitations à tous les acteurs qui ont contribué pleinement à cette réussite exceptionnelle !

WATERMAAL-BOSVOORDE KRIJGT 3 STERREN!

In 2024 kende Adeps de hoogste onderscheiding toe aan de gemeente Watermaal-Bosvoorde in het kader van het label "Sportgemeente". Dit label beoogt sport te promoten voor iedereen, ook voor mensen met een handicap of sociaal geïsoleerden, en de specifieke infrastructures in de kijker te zetten. Proficiat aan iedereen die heeft bijgedragen tot dit opmerkelijke succes!

PARTICIPATION

RÉUNIONS DE QUARTIER : UN ESPACE POUR ÉCHANGER, S'INFORMER ET INTERAGIR !

Les réunions de quartier sont l'occasion pour le Collège et les habitants de se rencontrer. Ces moments privilégiés de dialogue et d'écoute offrent l'opportunité d'évoquer les projets communaux, et d'appréhender au mieux vos attentes et souhaits.

En 2024, toutes les réunions se déroulent en juin. Alors que les rencontres des quartiers Arcades-Keym et Futaie-Dries-Van Becelaere sont désormais derrière nous, voici celles à venir :

- **Jeudi 20 juin** (20h) / BOITSFORT-CENTRE
- **Lundi 24 juin** (20h) / COIN DU BALAI
- **Jeudi 27 juin** (20h) / CITÉS-JARDINS ET ARCHIDUCS



Un toutes-boîtes contenant toutes les informations pratiques vous a été adressé, vous permettant ainsi de poser vos questions anticipativement.

Au plaisir de vous y rencontrer !

Pour consulter les synthèses des réunions des années précédentes, rendez-vous sur <https://watermael-boitsfort.be/fr/reunions-de-quartier>

PARTICIPATIE

WIJKVERGADERINGEN: EEN FORUM VOOR DISCUSSIE, INFORMATIE EN INTERACTIE!

De wijkvergaderingen bieden het College en de buurtbewoners de gelegenheid om samen te komen. Deze bevoorrechte momenten van dialoog en luisteren bieden de gelegenheid om gemeentelijke projecten te bespreken en je verwachtingen en wensen beter te begrijpen.

In 2024 vinden alle ontmoetingen plaats in juni. De wijkvergaderingen Arcades-Keym en Futaie-Dries-Van Becelaere zijn al achter de rug. Nu volgen nog:

- **Donderdag 20 juni** (20u) / BOSVOORDE-CENTRUM
- **Maandag 24 juni** (20u) / BEZEMHOEK
- **Donderdag 27 juni** (20u) / TUINWIJKEN EN AARTSHERTOGEN



Je hebt een infolder ontvangen met alle praktische details, zodat je je vragen van tevoren kunt stellen.

We kijken ernaar uit je daar te zien!

Samenvattingen van de bijeenkomsten van de vorige jaren vind je onder <https://watermaal-bosvoorde.be/nl/wijkvergaderingen>



LA VÉNERIE : SOIRÉES CINÉMA SOUS LES ÉTOILES !

Cet été, le Centre culturel La Vénerie vous invite à trois séances cinématographiques en plein air, au cœur des quartiers.

Le 28 juin, à partir de 21h30, plongez dans la magie du grand écran sur le terrain de rugby de la rue des Tritomas. Vous déciderez du film le soir même parmi deux propositions soigneusement sélectionnées par un comité de programmation composé d'habitants.

Le 12 juillet, à partir de 21h, dans le cadre du festival Bruxelles fait son cinéma, ne manquez pas *Chien de la casse* avec Raphaël Quenard, sur la place Antoine Gilson. Cette projection est réalisée en partenariat avec Libération Films et la Commune.

Et ce n'est pas tout ! Une séance supplémentaire est prévue le 30 août. Restez à l'affût pour découvrir le lieu et la sélection de films, qui seront annoncés sur : www.lavenerie.be

LA VÉNERIE : FILMAVONDEN ONDER DE STERREN!

Deze zomer nodigt het cultureel centrum La Vénerie je uit voor drie openluchtfilmavonden in het hart van de wijken.

Op 28 juni, vanaf 21u30u, kun je jezelf onderdompelen in de magie van het mega scherm op het rugbyveld in de Tritomasstraat. Je kan zelf kiezen welke film je die avond wilt zien, uit twee films die zorgvuldig zijn geselecteerd door een programmacommissie bestaande uit buurtbewoners.

Op 12 juli, vanaf 21u, mag je in het kader van het festival Bruxelles fait son cinéma zeker *Chien de la casse* met Raphaël Quenard niet missen op het Antoine Gilsonplein. Deze vertoning komt tot stand in samenwerking met Libération Films en de Gemeente.

En dat is nog niet alles! Er is een extra vertoning gepland op 30 augustus. Volg de website www.lavenerie.be voor meer informatie over de locatie en de filmselectie.



PROMOTION D'ÉTÉ :

Profitez de 500 € de réduction sur ce vélo électrique compact et léger de marque Française EO VOLT (4 couleur)
Venez tout simplement le tester en magasin.

Pour Homme et Femme / stock limité



VOTRE SPÉCIALISTE VÉLOS

Conseils – réparations et révisions – grand choix de vélos et accessoires

Ouvert du mardi au samedi de 10h à 13h et de 13h30 à 18h30.
Place Eugène Keym N°45 à 1170 Watermael-Boitsfort.

Tél : 02.539 10 22 – Mail : info@pointbikes.be
Découvrez nos vélos de stock : www.pointbikes.be

MILLON BELGIQUE

**Vendez vos trésors
aux enchères
à Bruxelles !**

VENTES A VENIR
25/06 - TABLEAUX & OBJETS D'ART



Céline Rose
DAVID
Experte en bijoux

Estimations gratuites
sur rendez-vous
BRUXELLES - SPA
WATERLOO



CONTACT : 02/218.00.18
melissa@millon-belgique.com



Mélicca LAFONT
Experte en tableaux
modernes et contemporains



Bague dôme - Adjudé 18500€



Georges LENFANT - Adjudé 17500€



Julien DUPRÉ - Adjudé 31000€



Louis XIV - XIX^e - Adjudé 5000€

WATERLOO

Les mercredis 12 juin & 3 juillet
Sur rendez-vous : 02/218.00.18



LIBRAIRIE LITTLE NÉMO
Rue François Libert, 11-1410 WATERLOO



Franquin - Gaston taxi Fiat 509
Adjudé 1800€



Michaël DENEYER
Spécialiste
en BD

BRUXELLES

CHAQUE LUNDI de 14h30 à 17h00
et sur rendez-vous les autres jours



MILLON BELGIQUE
Av. des Casernes, 39b - BRUXELLES (Parking)
www.millon-belgique.com

MILLON Belgique, la seule maison de ventes belge qui garantit l'authenticité des objets vendus.

ROBERTO GANGINO

ARTISAN JOAILLIER



ATELIER DE FABRICATION, RÉPARATION ET TRANSFORMATION
NETTOYAGE ET POLISSAGE EXPRESS
RACHAT D'OR ET DIAMANT

**ACHAT
OR
DIAMANT
& BIJOUX**



GALERIE WATERMAEL SHOPPING KEYM

Place Eugène Keym 38 | 1170 Watermael-Boisfort | Tél. 02 503 20 65 | info@robertogangino.be

PROPRETÉ

TRIONS INTELLIGEMMENT, RECYCLONS EFFICACEMENT !

Du 4 au 6 septembre, sur la place des Muscaris, préparez-vous à faire la différence ! Entre 9h et 18h, deux containers et un camion Proxy Chimik seront présents, pour vous permettre de vous débarrasser de vos encombrants ménagers, et c'est gratuit jusqu'à 3m³.

Mais ce n'est pas tout ! En plus de notre service de collecte, le service Propreté vous propose des poubelles rigides gratuites pour vos sacs orange, blancs et bleus, directement disponibles sur place. Et pour ceux qui souhaitent donner une seconde vie à leurs objets, notre espace Donnerie est à votre disposition pour recevoir vos articles en bon état et propres.

En 2023, grâce à vos contributions lors de collectes de mai et août, nous avons réussi à trier 28.160 kilos d'encombrants, 3.961 kilos de matériel électronique et 1.681,5 kilos de produits chimiques ménagers. Un véritable succès ! Merci pour votre collaboration !

Plus d'info ? Service Propreté – proprete@wb1170.brussels – 02.674.74.78

NETHEID

SORTEER SLIM, HERGEBRUIK EFFICIËNT!

Maak je van 4 tot 6 september klaar om het verschil te maken! Op het Druifhyacintenplein staan tussen 9u en 18u twee containers en een vrachtwagen van Proxy Chimik waar je grofvuil in kwijt kan. Tot 3 m³ gratis.

Maar dat is nog niet alles! Naast onze ophaaldienst biedt de dienst Netheid je ook gratis harde bakken aan voor de oranje, witte en blauwe zakken, die ter plaatse beschikbaar zijn. En voor wie zijn voorwerpen een tweede leven wil geven, is er de Donnerie waar je spulletjes in goede en schone staat kan afzetten.

In 2023 zijn we er dankzij jullie inzet tijdens de inzamelingen in mei en augustus in geslaagd om 28.160 kilo grofvuil, 3.961 kilo elektronische apparatuur en 1.681,5 kilo huishoudelijk klein chemisch afval te sorteren. Een echt succes! Bedankt voor jullie hulp!

Meer info? Dienst Netheid - netheid@wb1170.brussels - 02.674.74.78

The infographic is divided into two main sections. The left section, titled 'Mon Recypark Mobile', features a truck icon and the text 'Proche de chez moi!'. The right section, titled 'Mijn Mobiel Recypark', features a truck icon and the text 'Bij mij in de buurt!'. Below these sections, there are icons for various items: a t-shirt, an open book, a bicycle, a lightbulb, a paint can, and a chair. A central graphic shows a truck labeled 'PROXY CHIMIK' with a circular arrow around it containing the text 'Avec un espace réemploi! Met een hergebruikhoek!'. In the top right corner, there is a small logo for 'net.brussels'.

UNE COMMUNE PROPRE, SANS TAG

Maintenir la propreté de la commune, c'est lutter contre les déchets en rue et les dépôts clandestins, mais aussi contre les tags et graffitis, afin de préserver un cadre de vie où chacun peut se sentir à l'aise.

Les tags et graffitis sont autant d'incivilités visuelles qui dégradent nos rues et quartiers. Comme d'autres formes de malpropreté, ils génèrent, de manière quasi automatique, un réflexe d'auto-alimentation où chaque nouvelle inscription en appelle une autre. Pour enrayer ce phénomène, la Commune collabore avec une société spécialisée dans le détagage. Certains lieux, façades et mobiliers urbains sont déjà inscrits sur notre liste de nettoyage. Nous vous invitons à signaler toute présence de tags dans l'espace public au service Propreté.

Prochainement, ce service sera étendu aux habitants souhaitant faire nettoyer leur espace privé, moyennant une redevance. La propreté est l'affaire de tous.

Info ? clean-up@wb1170.brussels - 02.674.74.78



EEN PROPERE GEMEENTE, ZONDER TAGGING

Ervoor zorgen dat een gemeente proper blijft betekent dat we zwerfvuil en sluikestorten bestrijden en een omgeving behouden waar iedereen zich goed voelt.

Tagging en graffiti zijn uitingen van visuele overlast die onze straten en wijken schade toebrengen. Net als andere vormen van vervuiling ontstaat er bijna automatisch een kopieerreflex, en trekt elke nieuwe graffiti een volgende aan. De gemeente wil dit fenomeen omdraaien en werkt samen met een bedrijf dat gespecialiseerd is in het verwijderen van graffiti en tags. Bepaalde locaties, gevels en straatmeubilair staan al op onze schoonmaaklijst. We nodigen je uit om elke tag en graffiti in de openbare ruimte te melden aan de dienst Netheid.

Deze dienst zal binnenkort ook worden aangeboden aan de bewoners die tegen betaling hun privéruimten willen laten schoonmaken. Omdat netheid een zaak is van iedereen.

Info: clean-up@wb1170.brussels – 02.674.74.78



SPORT

DEPUIS PLUS DE 20 ANS, WATERMAEL-BOITSFORT RIME AVEC TRIPLE EFFORT !

Le Parc Sportif des Trois Tilleuls a toujours été le témoin privilégié d'exploits sportifs. C'est en l'an 2000 que le RCBT, Racing Club de Bruxelles Triathlon, voit le jour sous la houlette de quelques passionnés du triple effort.

Cette discipline consiste à enchaîner trois épreuves d'endurance dans l'ordre suivant : natation, vélo et course à pied, sur des distances variées (de quelques minutes à plusieurs heures pour les adeptes de l'Ironman).

Au fil des années, les triathlètes du RCBT se sont illustrés par leurs performances, décrochant des titres de champion de Belgique et se qualifiant pour les championnats du monde. Mais au-delà des résultats individuels impressionnants, c'est avant tout l'esprit d'équipe qui caractérise le club, offrant un accueil chaleureux aux jeunes et moins jeunes, aux sportifs expérimentés comme aux débutants. Grâce à sa structure d'entraînements, chacun trouve les outils nécessaires pour atteindre ses objectifs, que ce soit en compétition ou simplement pour le plaisir de l'effort. L'école des jeunes, notamment, initie les enfants dès neuf ans aux joies du triathlon, le mercredi après-midi et le samedi matin, tout en leur inculquant les valeurs fondamentales de respect de soi et des autres.

Bien qu'il soit l'un des plus grands clubs de triathlon de Belgique, le RCBT incarne à la perfection l'esprit familial de cette discipline, où chaque membre, quel que soit son niveau, trouve sa place et son épanouissement.

Les inscriptions pour la prochaine saison sont ouvertes dès septembre. L'équipe se réjouit de vous accompagner dans cette aventure !

Plus d'info ? www.rcbt.brussels

SPORT

AL MEER DAN 20 JAAR STAAT WATERMAAL- BOSVOORDE SYNONIEM VOOR DRIEDUBBELE INSPANNING!

De Sportwarande van de Drie Linden is altijd een bevoorrechte getuige geweest van sportieve prestaties. In 2000 werd de Racing Club de Bruxelles Triathlon (RCBT) opgericht door een handvol triathlonliefhebbers.

Deze discipline bestaat uit een reeks van drie uithoudingsevenementen in de volgende volgorde: zwemmen, fietsen en hardlopen, over verschillende afstanden (van enkele minuten tot meerdere uren voor Ironman-liefhebbers).

Door de jaren heen hebben triatleten van RCBT zich onderscheiden door hun prestaties, door Belgische kampioenstitels te winnen en zich te kwalificeren voor wereldkampioenschappen. Maar naast de indrukwekkende individuele resultaten is het vooral de teamspirit die de club kenmerkt en die jong en oud, ervaren atleten en beginners een warm welkom biedt. Dankzij de trainingsstructuur kan iedereen de hulpmiddelen vinden om zijn doelen te bereiken, of het nu in competitieverband is of gewoon voor het plezier van de inspanning. Met name de jeugdwerking laat kinderen vanaf negen jaar op woensdagmiddag en zaterdagochtend kennismaken met het plezier van triathlon en brengt hen de fundamentele waarden van respect voor zichzelf en anderen bij.

Hoewel het een van de grootste triathlonverenigingen in België is, belichaamt RCBT perfect de familiegeest van deze discipline, waar elk lid, ongeacht zijn niveau, zijn plaats en voldoening vindt.

De inschrijving voor het volgende seizoen opent in september. Het team kijkt ernaar uit om samen met jou dit avontuur in te duiken!

Meer info? www.rcbt.brussels

MIXAR (MIXED ABILITY RUGBY) : LE RUGBY, UN SPORT POUR TOUS !

Le Boitsfort Rugby Club (BRC) lance une équipe mixte de rugby inclusive, ouverte à tous à partir de 16 ans : débutants et expérimentés, personnes valides et en situation de handicap, jeunes et moins jeunes.

Encadrée par des professionnels du handicap mental et des passionnés de rugby, cette équipe n'attend que vous pour évoluer. Faites passer le mot !

Info ? mixar@brclub.org – 0494.54.04.93



MIXAR (MIXED ABILITY RUGBY): RUGBY, EEN SPORT VOOR IEDEEREEN!

Boitsfort Rugby Club (BRC) lanceert een inclusief gemengd rugbyteam dat openstaat voor iedereen vanaf 16 jaar: beginners en ervaren spelers, valide en andersvalide personen, jong en oud.

Dit team wordt gecoacht door professionals op het gebied van mentale beperking en enthousiaste rugbyfans. Men zegge het voort!

Info? mixar@brclub.org – 0494 54 04 93

ENVIRONNEMENT FRELON ASIATIQUE : PARTAGEZ VOS OBSERVATIONS !



Cette espèce exotique envahissante, dépourvue de prédateurs naturels, est un gros consommateur d'insectes, notamment d'abeilles. Afin de mieux comprendre l'évolution de ses populations, vos observations sont nécessaires.

Pour les identifier : le frelon asiatique, plus petit et plus sombre que son homologue européen, se distingue par des pattes jaunes à leurs extrémités, un thorax brun-foncé et un anneau orangé à la fin de l'abdomen. Au printemps, les colonies constituent des nids primaires, puis dès juin, des nids secondaires beaucoup plus grands (pouvant atteindre 1m sur 80cm) en forme de boule, et souvent en hauteur dans les arbres.

Pour signaler leur présence : prenez une photo du nid et enregistrez vos données naturalistes sur <https://observations.be/>

Attention : en cas de danger imminent (nid à moins de 7m d'un espace fréquenté), contactez les pompiers au 112.

Plus d'info ?

<https://watermael-boitsfort.be/fr/frelon-asiatique>

LEEFMILIEU AZIATISCHE HOORNAAR: DEEL JE WAARNEMINGEN!

Deze invasieve exoot, die geen natuurlijke vijanden heeft, leeft voornamelijk van andere insecten, en vooral bijen. Om de evolutie van zijn populaties beter te begrijpen, hebben we jouw waarnemingen nodig.

Hoe ze te herkennen: de Aziatische hoornaar is kleiner en donkerder dan zijn Europese tegenhanger, met geel gestipte poten, een donkerbruin borststuk en een oranje ring aan het uiteinde van het achterlijf. In de lente vormen kolonies primaire nesten en vanaf juni veel grotere secundaire nesten (tot 1 m op 80 cm) in de vorm van een bal, vaak hoog in bomen.

Om hun aanwezigheid te melden: neem een foto van het nest en noteer je gegevens als naturalist op <https://observations.be/>

Let op: contacteer bij dreigend gevaar (nest op minder dan 7 m van een drukbezochte ruimte) de brandweer op 112.

Meer info? <https://watermaal-bosvoorde.be/nl/aziatische-hoornaar>



SANTÉ ACCÉDEZ À VOS DONNÉES DE SANTÉ EN 1 CLIC !

Plus de 94% des Bruxellois ont donné leur consentement pour le partage de leurs données de santé.

Cela signifie que vous avez probablement un dossier médical en ligne consultable à tout moment, permettant à vos professionnels de santé de mieux comprendre votre situation et de poser des diagnostics plus rapidement.

Mais savez-vous que vous avez également accès à ces informations ? L'équipe du Réseau Santé Bruxellois est là pour vous accompagner dans la compréhension et la gestion de votre dossier santé partagé, vous permettant ainsi de devenir acteur de votre bien-être !

Inscrivez-vous à une séance d'information gratuite, organisée tous les mois : <https://brusselshealthnetwork.be/patients/je-me-forme/formations/>.

Et le jeudi 20 juin, dans le cadre de la semaine eSanté, une équipe répond à toutes vos questions lors d'un Webcafé interactif !

WEBCAFÉ

E-HEALTH WEEK 2024

Vous avez une question sur le partage électronique des données de santé ?
Heeft u een vraag over het delen van elektronische gezondheidsgegevens?

**Jeudi
Donnerdag
20/06
11:00-14:00**

☎ 02 513 0168 Zoom Facebook Live

Brussels Gezondheidsnetwerk.be
Réseau Santé Bruxellois.be

Avec le soutien de
Met de steun van

Watermael-Bosvoorde
Vlaamse Gemeenschap

GEZONDHEID KRIJG TOEGANG TOT JE GEZONDHEIDSGEGEVENS IN 1 KLIK!

Meer dan 94% van de Brusselaars hebben erin toegestemd om hun gezondheidsgegevens te delen.

Dit betekent dat je waarschijnlijk een elektronisch medisch dossier hebt dat op elk moment kan worden geraadpleegd, zodat je zorgverleners je situatie beter kunnen inschatten en sneller diagnoses kunnen stellen.

Maar wist je dat jij ook toegang hebt tot deze informatie?

Het team van Brussels Gezondheidsnetwerk.be helpt je bij het begrijpen en beheren van je gedeelde gezondheidsdossier, zodat je controle kan nemen over je eigen welzijn!

Schrijf je in voor een van de gratis informatiesessies die elke maand worden georganiseerd: <https://brusselshealthnetwork.be/nl/patienten/ik-blijf-bijleren/opleidingen/>.

En op donderdag 20 juni, in het kader van de eHealth-week, staat een team bereid dat tijdens een interactief Webcafé al je vragen beantwoordt!



REAL LAB

VENDRE
ACHETER
LOUER

Agence immobilière

+32 477 784 121
hello@real-lab.com
real-lab.com

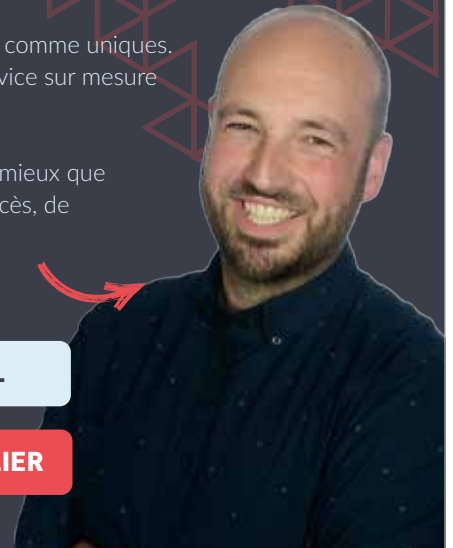


OUVERTURE PROCHAINE DE NOTRE AGENCE SUR LA COMMUNE!

Les équipes du Real Lab considèrent vos projets comme uniques. Travaillez avec une agence qui vous offre un service sur mesure et adapté à vos besoins !

Le plus : Xavier habite la commune et la connaît mieux que quiconque. Il a donc déjà accompagné, avec succès, de nombreuses personnes !

Faites-lui confiance et contactez-le !



ACCOMPAGNEMENT

CONSEIL

ESTIMATION DE VOTRE BIEN IMMOBILIER



Funerarium, cérémonie religieuse, civile ou laïque, prévoyance obsèques, déclaration, démarches, transfert, soins post mortem, nécrologie, faire-part, cartes souvenirs, remerciements, fleurs, monuments et articles funéraires ...

Emmanuel Ghorain Funerarium Le Paisible Uitvaartcentrum

Funérailles - Begrafenissen

Crémation - Crematie
Inhumation - Begrafenissen
Monuments - Grafsteen

24 H / 24 - Tél.: 02 660 59 99

info@emmanuelghorain.be
www.emmanuelghorain.be

Rue du Buis, 47B - Watermael-Boitsfort

Lors d'un décès à domicile, en milieu hospitalier ou en maison de repos, vous êtes toujours libre de contacter l'entrepreneur de pompes funèbres de votre choix. **Nos devis sont gratuits et sans engagement.**

BON pour un essai **GRATUIT**

Créez votre profil sur www.nemo33.be. Ensuite, envoyez un mail à pool@nemo33.com pour recevoir votre séance gratuite sur votre compte. Vous pourrez alors réserver cette séance.

NEMO33
Plongez dans un univers de rêve

AQUABIKE ou AQUAGYM ou AQUAJUMP

Nom et prénom: _____

Offre réservée aux clients n'ayant jamais pratiqué à NEMO33. Valable du 15 JUIN au 31 AOÛT 2024

CULTUUR

FEESTDAG VAN DE VLAAMSE GEMEENSCHAP: EEN AVOND IN TWEE BEDRIJVEN!

Dit jaar krijgen de festiviteiten een heel bijzondere dimensie. Non, peut-être!

Op vrijdag 12 juli, vanaf 18u, openen we de festiviteiten in de Raadszaal van het Gemeentehuis. Tijdens een welkomstdrankje nemen we een duik in de wereld van de Brusselse dialecten, met speciale aandacht voor het Bosvoordenaars.. De perfecte gelegenheid om van gedachten te wisselen en ons taalkundig erfgoed grondig te verkennen!

Maar daar eindigt de avond niet. Om 19u trekken we naar de tuin van het Nederlandstalig cultureel centrum WaBo, Delleurlaan 43, voor het tweede deel van de festiviteiten. ça est une tof idée! Het zal er studentikoos à la St-Vé aan toegaan, met een concert in het Brussels!

Info ? Dienst Cultuur - cultuur@wb1170.brussels - 02.674.75.07



CULTURE

CÉLÉBRATION DE LA FÊTE DE LA COMMUNAUTÉ FLAMANDE : UNE SOIRÉE EN DEUX ACTES !

Cette année, les festivités prendront une dimension toute particulière. Non, peut-être !

Le vendredi 12 juillet, dès 18h, nous inaugurerons les réjouissances dans la Salle du Conseil de la Maison communale. Plongez dans l'univers des dialectes bruxellois, avec une attention particulière portée au boitsfortois, lors d'un drink de bienvenue. L'occasion parfaite pour échanger et explorer la profondeur de notre patrimoine linguistique !

Mais la soirée ne s'arrête pas là. À 19h, nous nous rendrons dans le jardin du centre culturel néerlandophone WaBo, avenue Delleur 43, pour la seconde partie des festivités. ça est une tof idée ! Là-bas, l'ambiance sera à la guindaille, avec un concert en bruxellois !

Info ? Service Culture - culture@wb1170.brussels - 02.674.75.07



SENIORS VOYAGE SENIORS : CHARME ET AUTHENTICITÉ !

Partez à la découverte des Îles Anglo-Normandes, où la culture anglaise se mêle harmonieusement aux racines normandes.

Du 16 au 21 septembre, embarquez pour une aventure unique. De Jersey, surnommée l'île aux Fleurs, à Guernesey, imprégnée de l'héritage de Victor Hugo, en passant par la nature sauvage de Sercq, chaque destination réserve son lot de découvertes. Laissez-vous séduire par le charme authentique de ces joyaux préservés.

Prix par personne en chambre double/twin : de 1.648€ à 1.754€ selon le nombre de participants, avec un supplément single de 430€.

Info et inscription ?
Vivre à Watermael-Boitsfort
Voyages seniors - 02.673.25.00

Et ne manquez pas notre dernière escapade 2024 : Ypres/Furnes, le 17 octobre.



SENIOREN REIZEN VOOR SENIOREN: CHARME EN AUTHENTICITEIT!

Ontdek de Kanaaleilanden, waar de Engelse cultuur harmonieus samengaat met Normandische wortels.

Neem van 16 tot 21 september deel aan een uniek avontuur. Van Jersey, bijgenaamd het Bloemeneiland, naar Guernsey, doordrenkt van de erfenis van Victor Hugo, via de ruige natuur van Sark, elke bestemming heeft zijn eigen speciale ontdekkingen in petto. Laat je verleiden door de authentieke charme van deze onbedorven juweeltjes.

Prijs per persoon in een tweepersoonskamer: van € 1.648 tot € 1.754 afhankelijk van het aantal deelnemers, met een eenpersoonstoelage van € 430.

Info en inschrijven ? Leven te Watermaal-Bosvoorde - Reizen senioren - 02.673.25.00

En mis onze laatste uitstap 2024 niet: Ieper/Veurne, op 17 oktober.

Relax... 3 positions pour un confort absolu !

Modèle Milano microfibre : offre promotionnelle

Pied et dossier inclinables, roulettes pour déplacement, releveur et tête réglables



1350€*
~~2400€~~

Grand choix de canapés, salles-à-manger, bibliothèques, meubles en merisier, tapis et luminaires...



**321, Chaussée de Louvain
1932 Woluwé-St-Etienne**

Ouvert du lundi au samedi de 10h. à 18h30 - fermé le dimanche
parking privé - tél : 02/771 15 11 - www.marie-beth.com

*offre limitée à 30 pièces

MOBILIER D'ART & DÉCORATION
MARIE-BETH




Olivier Deleuze // Bourgmestre / Burgemeester

Officier de l'État civil, chargé du Personnel, du SIPPT, de la Prévention, du SEMJA, de la Tutelle CPAS, de la Diversité & l'Égalité des chances, des Droits des femmes
Ambtenaar van de burgerlijke Stand, verantwoordelijk voor Personeel, IDPBW, Preventie, Toezicht op het OCMW, Diversiteit en Gelijke kansen, Vrouwenrechten

Place A. Gilson, 1 A. *Gilsonplein* - T. 02.674.74.10 - odeleuze.bgm@wb1170.brussels

Le bourgmestre reçoit sans rendez-vous le mercredi de 16h à 18h, excepté durant les congés scolaires.
Ontvangt op woensdag zonder afspraak van 16u tot 18u, behalve tijdens de schoolvakantie.


Hang Nguyen // 1^e échevine / 1^e schepen

Enseignement, Petite Enfance, Vie sociale et seniors, Vie économique, Relations européennes
Onderwijs, Kinderopvang, Sociaal leven en Senioren, Economisch leven, Europese relaties

Maison communale - rez-de-chaussée / *Gemeentehuis - gelijkvloers*

Place A. Gilson, 1 A. *Gilsonplein* - T. 02.674.74.02 - hnguyen@wb1170.brussels


Benoît Thielemans // 2^e échevin / 2^e schepen

Logement, Bâtiments publics et Informatique

Huisvesting, Openbare gebouwen en Informatica

Régie foncière - 1^{er} étage / *Grondbedrijf - 1^e verdieping*

rue de l'Hospice communal, 1 / *Gemeentelijke Godshuisstraat, 1*

T. 02.674.75.85 - bthielemans@wb1170.brussels


Jean-François de Le Hoye // 3^e échevin / 3^e schepen

Finances, Cultes, Sports et Santé, Juridique et Population

Financiën, Sport en Gezondheid, Juridische zaken, Bevolking, Erediensten

Maison communale - rez-de-chaussée / *Gemeentehuis - gelijkvloers*

Place A. Gilson, 1 A. *Gilsonplein* - T. 02.674.75.49 - jdelehoye@wb1170.brussels


Cathy Clerbaux // 4^e échevine / 4^e schepen

Information - Participation, Énergie, Espaces verts et Propreté publique

Informatie - Participatie, Energie, Groene ruimten en Openbare netheid

Maison communale - rez-de-chaussée / *Gemeentehuis - gelijkvloers*

Place A. Gilson, 1 A. *Gilsonplein* - T. 02.674.74.05 - cclerbaux@wb1170.brussels


Marie-Noëlle Stassart // 5^e échevine / 5^e schepen

Urbanisme, Aménagement du territoire, Voiries et Mobilité

Stedenbouw, Ruimtelijke ordening, Wegen en Mobiliteit

Maison Haute - 1^{er} étage / *Hooghuis - 1^e verdieping*

Place A. Gilson, 2 A. *Gilsonplein* - T. 02.674.74.06 - mstassart@wb1170.brussels


Daniel Soumillion // 6^e échevin / 6^e schepen

Culture et Patrimoine

Cultuur en Patrimonium

Maison communale - rez-de-chaussée / *Gemeentehuis - gelijkvloers*

Place A. Gilson 1 A. *Gilsonplein* - T. 02.674.75.48 - dsoumillion@wb1170.brussels


Samantha Crunelle // 7^e échevine / 7^e schepen

Transition, Environnement, Hygiène, Jeunesse, Solidarité internationale, Bien-être animal

Transitie, Leefmilieu, Hygiëne, Jeugd, Internationale solidariteit, Dierenwelzijn

Maison Haute - rez-de-chaussée / *Hooghuis - gelijkvloers*

Place A. Gilson, 2 A. *Gilsonplein* - T. 02.674.74.03 - scrunelle@wb1170.brussels


David Leisterh // Président du CPAS / Voorzitter van de OCMW

Rue du Loutrier 69 *Ottervangerstraat* - T. 02.663.08.20 - dleisterh@wb1170.brussels

Le Conseil communal se réunit, en règle générale, tous les troisièmes mardis du mois excepté en juillet et août, à la Maison communale, 1^{er} étage. Les séances sont publiques et retransmises, à l'exception du huis-clos. Prochains conseils : le 18/06, 17/09, 15/10, 05/11 à 20h.

De Gemeenteraad vergadert in het algemeen iedere 3^e dinsdag van de maand behalve in juli en augustus, in het Gemeentehuis (1^e verdieping). Deze zittingen zijn openbaar, behalve de gesloten zitting als hij over personen beraadslaagt. Volgende gemeenteraden: 18/06, 17/09, 15/10, 05/11 om 20u.



LA NOUVELLE PLACE KEYM VOIT LE JOUR

Nous l'avons promise, et elle arrive ! Malgré un climat capricieux avec peu de soleil et des jours de pluie incessante, les travaux avancent.

Ce climat nous rappelle chaque jour à quel point notre planète est dérégulée et combien il est crucial de faire des choix pour garantir la qualité de notre avenir. Alors la place se végétalise de plus en plus. Des espaces en pleine terre sont créés, les cheminements piétons prennent forme, les terrasses réapparaissent petit à petit, et de nouveaux lieux de rencontre se développent. Entre les pavés, l'eau s'infiltré dans le sol. Les espaces en pleine terre sont entourés de pierres récupérées et l'ancien mobilier est recyclé. La place se reconstruit dans un environnement de qualité.

La nature s'installe, et l'humain reprend vie. En donnant la priorité à la circulation piétonne, la qualité de l'air s'améliore nettement. Le nouvel arrêt de bus, récemment mis en service, est facilement accessible depuis la place. Bientôt, le marché pourra retrouver son emplacement. La vie sur la place se réorganise progressivement.

Nous l'avons imaginée et la concrétisons ensemble. Nous espérons que les travaux, qui devraient se terminer dans quelques semaines, permettront un fonctionnement optimal. Entre-temps, c'est grâce à notre adaptation collective aux différentes phases des travaux que la place continue à vivre et à se reconstruire.

Alors un tout grand merci à celles et ceux qui rendent cela possible, et l'engagement des services communaux, qui souhaitent, comme nous toutes et tous, que la place Keym retrouve un nouveau souffle à travers leur engagement quotidien.

Sauf imprévu majeur ou fortes pluies, nous espérons pouvoir inaugurer la nouvelle place en même temps que l'ouverture de la saison de La Vénérie. Rendez-vous le 14 septembre prochain.

Les 12 Ecolo-GROEN du Conseil Communal

UNE COMMUNE EN VIE

Passionnés par notre commune, grâce à la dynamique des différents services, nous avons toujours le même plaisir à nous investir pour répondre au mieux à vos attentes. Pour illustrer notre enthousiasme, nous souhaitons partager avec vous quelques exemples concrets.

1/ Les services du CPAS sont désormais tous regroupés dans un même bâtiment. Malheureusement, le nombre de personnes qui viennent frapper à la porte du CPAS a augmenté, entraînant aussi une augmentation du personnel pour les accueillir. Les locaux devenaient trop petits et éparpillés sur la commune, ils nuisaient à la bonne communication et compliquaient le parcours des bénéficiaires. Pour plus d'efficacité, une solution a émergé : réunir tous les services au même endroit, 68 boulevard du Souverain.

2/ L'ouverture de Kom chez Soi, premier restaurant de quartier pour toutes et tous (avec une tarification libre), au cœur du Logis-Floréal où chacun pourra aider et apprendre à cuisiner des plats sains ou partager un bon repas tout en rencontrant ses voisins.

3/ La rénovation et l'extension de la Maison de Repos du CPAS pour répondre aux normes actuelles (énergie, isolation et taille des chambres). Cette extension permettra aussi d'offrir de nouveaux services.

4/ Les écoles communales donnent des outils aux enfants pour leur offrir des bases solides. Parmi ceux-ci, le renforcement de l'apprentissage du Néerlandais : elles proposent toutes depuis janvier 2021 le Néerlandais précoce dès la 3^e maternelle. En outre, l'école communale La Roseraie-Les Cèdres est devenue la première école en immersion FR-NL.

5/ La commune a aussi comme priorité de renforcer la dynamique sportive et de promouvoir le sport pour toutes et tous. En effet, la mise en place de la Maison Sport Bien-Être vise à remettre le plus de monde sur le chemin du sport. Le Label « Commune Sportive 3 étoiles » décerné cette année par l'Adeps à Watermael-Boitsfort est une belle reconnaissance des efforts mis en place.

Une commune en vie à travers une envie commune (découvrez la suite dans la 5^e colonne).

Hang Nguyen, Jean-François de Le Hoye, Cécile van Hecke, Gabriel Persoons, Jeannine Kempeneers, Victor Wiard et David Leisterh, vos élus MR-GM-Engagés



DÉFI VEUT UNE MEILLEURE QUALITÉ DE VIE À WATERMAEL-BOITSFORT

Elle est belle notre commune, riche de ses différences, de ses quartiers, de vos envies, de vos passions, de son histoire, de son caractère si particulier, de ses lieux de loisir, de culture aussi. Riche de vos projets, de vos initiatives, de ses commerces, de ses écoles, de ses services d'aide, d'entraide et de soin.

Watermael-Boitsfort a une âme, c'est un fait.

Le contact étroit avec la nature, un lien très fort qui rassemble les citoyens, un caractère associatif affirmé sont autant de raisons qui participent à cet équilibre rare qui différencie une communauté au cœur d'une grande ville.

Que nous y soyons nés, ou qu'elle soit notre commune d'adoption, elle ne laisse pas indifférent, elle donne envie d'y poser ses valises, de s'y attacher, de s'y investir. Tant de raisons qui font que lorsque notre commune souffre, tous, nous sommes déçus, nous sommes colères, nous sommes incompréhensibles.

Ensemble, nous voulons être Watermael-Boitsfort, que notre voix soit la vôtre, que vos envies, vos désirs soient portés, respectés pour que le « village en ville » soit à nouveau la réalité quotidienne de chaque habitant.

Notre ambition est claire, il est temps que le groupe Défi reprenne part à la gestion de notre commune. Tant de choses sont à changer, modifier, faire évoluer, restaurer pour que Watermael-Boitsfort quitte son immobilisme actuel et retrouve sa qualité de vie.

Plus que jamais, Défi s'affirme comme étant la seule vraie force de changement à Watermael-Boitsfort. Nous insufflons une énergie nouvelle, positive, pour enfin sortir de cette gestion « en affaires courantes » dans laquelle s'enlise la commune.

Il faut un projet pour notre commune, nous l'avons et cette aventure, nous vous proposons de la vivre ensemble.

Bientôt, octobre.

Les élus : A. Dermine, L. Squartini, P. Desprez, C. Roisin, L. Van Steensel, J. Mbeka, Y. Hubert, D. Buyens, M. Mathisen, Y. Houbion



LA SOLIDARITÉ, UN ENJEU DU PRÉSENT ET DE L'AVENIR

Watermael-Boitsfort aime cultiver son image paisible de village en ville, mais la législature communale qui se termine aura été marquée par les événements qui ont bouleversé le monde. La pandémie du covid 19, la crise énergétique et la guerre en Ukraine ont des conséquences sociales lourdes dans notre commune.

Le CPAS de Watermael-Boitsfort doit répondre à un doublement du nombre de personnes bénéficiant d'un revenu d'insertion sociale. On déplore la fragilisation de nombreux jeunes, de familles monoparentales et d'ainés. L'accueil de réfugiés a augmenté.

Le sans-abrisme fait son apparition dans notre commune.

De nouveaux publics sont contraints de solliciter des aides ponctuelles, notamment en matière d'énergie et de soins de santé.

Afin de continuer à apporter des services de qualité aux bénéficiaires, les équipes du CPAS ont été renforcées.

Il a été nécessaire d'acquérir un immeuble administratif qui centralise maintenant les différents services sociaux.

La maison de repos entame une grande transformation qui permettra de répondre aux dernières normes d'accueil.

Un restaurant social ouvre ses portes en juin. Nous plaçons cependant pour que les tarifs des repas soient le plus accessibles possible.

Les socialistes ont soutenu les différentes initiatives qui visaient à maintenir la solidarité à Watermael-Boitsfort.

Nous avons l'ambition de renforcer cette solidarité à l'avenir.

L'amélioration de l'accès à des logements abordables et économes en énergie représente un enjeu majeur.

L'insertion socio-professionnelle devra être développée en instaurant une meilleure coopération entre les services spécifiques du CPAS, de la commune et les organismes régionaux d'emploi et de formation.

Il faudra accompagner les projets durables de cohésion sociale dans la commune, en s'assurant qu'ils bénéficient d'abord aux publics qui en ont vraiment besoin.

Michel Kutendakana avec Martin Casier, Florence Lepoivre et Jos Bertrand



UNE COMMUNE ENVIE

Une commune en vie à travers une commune envie ? Certains d'entre vous l'auront peut-être déjà lu dans la presse ou dans le journal communal... Pour construire l'avenir, MR-GM et GH-Les Engagés s'unissent au sein d'un groupe commun MR-GM-Engagés. Notre objectif ? Développer un programme ambitieux pour mériter le mayorat et renforcer ainsi notre action communale. En effet, notre constat est que la commune ne se porte pas mal mais elle a besoin d'un vent de fraîcheur, elle mérite encore mieux.

Avec toute l'équipe MR-GM-ENGAGÉS, quartier par quartier, depuis deux ans, nous allons à votre rencontre, sur le terrain lors des activités communales ou en sonnant à votre porte, pour échanger sur vos priorités et vos souhaits.

Sur base de ces échanges, nous écrivons notre programme qui fait la balance entre ce qui va bien dans la commune et ce qu'on peut améliorer. Tout en préservant notre village en ville, nos priorités sont les suivantes :

- 1/ Rénover les trottoirs et les voiries, et améliorer la propreté de l'espace public
- 2/ Protéger l'environnement et lutter contre le réchauffement climatique de manière pragmatique
- 3/ Lutter contre l'insécurité et les incivilités, et favoriser le vivre ensemble
- 4/ Mettre le sport et la culture à portée de toutes et tous
- 5/ Maintenir une gestion saine des finances communales
- 6/ améliorer la communication envers les citoyens

Une commune en vie à travers une commune envie !

Nous restons bien entendu à votre écoute, n'hésitez pas à nous contacter par téléphone, sur les réseaux sociaux, ou via mrgmengages@gmail.com.

Victor Wiard, Hang Nguyen, Jean-François de Le Hoye, Cécile van Hecke, Gabriel Persoons, Jeannine Kempeneers, et David Leisterh, vos élus MR-GM-ENGAGÉS.

**MAISON COMMUNALE
GEMEENTEHUIS**

pl. A. Gilson 1
A. Gilsonplein 1
T. 02.674.74.11

ACADÉMIE DE MUSIQUE

rue F. Ruytinx 31
T. 02.673.76.97

ACADÉMIE DES BEAUX-ARTS

pl. A. Payfa-Fosséprez 10
T. 02.673.76.92

ACCUEIL EXTRA-SCOLAIRE

allée Jacques Wiener 1-3-5
T. 02.674.75.27
extrascolaire@wb1170.brussels

**AGENCE LOCALE POUR
L'EMPLOI (ALE)****PLAATSELIJK WERKGELEGEN-
HEIDSAGENTSCAP (PWA)**

rue du Pinson 127
Vinkstraat 127
T. 02.563.23.96 ou/of 97
ale@wb1170.brussels

ANTENNE SCOLAIRE

rue des Garennes 127
T. 02.732.36.65
antennescolaire@wb1170.brussels

**BIBLIOTHÈQUES
ET LUDOTHÈQUE**

Section adultes
rue des Trois Tilleuls 32,
T. 02.672.95.61
et/ou Espace Delvaux,
rue Gratès 3, (3^e étage) -
T. 02.663.85.61

Section jeunesse et ludothèque

Espace Delvaux,
rue Gratès, 3 (1^{er} et 2^e étage),
T. 02.663.85.63 (bibliothèque
Jeunesse)
T. 02.663.85.62 (ludothèque)

**BIBLIOTHEEK –
POB ROZENBERG**

Hoofdbibliotheek :
Thomsonlaan 3
T. 02.675.33.79

Uileenpost : Delleurlaan 41

**CEFAS (cellule de prévention des
conflits et violences intrafamiliales
ou interpersonnelles)**

pl. A. Payfa-Fosséprez 12
T. 02.660.96.84
prevention@wb1170.brussels

CPAS / OCMW

Administration centrale –
Maison de repos :
rue du Loutrier 69
Service social :
bvd. du Souverain 68,
Centrale administratie
en Woning van senioren:
Ottervangerstraat 69
Sociale Dienst:
Vorstlaan 68
T. 0800.35.195

CCCA / GAVS

T. 02.674.74.71
cccawbgavs@wb1170.brussels

**CULTURE
CULTUUR**

pl. A. Gilson 6
A. Gilsonplein 6
T. 02.674.75.07 – 02.674.74.63
culture@wb1170.brussels
cultuur@wb1170.brussels

ENSEIGNEMENT**ONDERWIJS**

pl. A. Gilson 6 – 1^{er} étage
A. Gilsonplein 6 – 1^e verd.
T. : 02.674.74.60 - 61
enseignement@wb1170.brussels

ENVIRONNEMENT - MOBILITÉ**LEEFMILIEU - MOBILITEIT**

Maison Haute, 1^{er} étage
Hooghuis, 1^e verd.
T. 02.674.74.32
environnement@wb1170.brussels
mobilite@wb1170.brussels
leefmilieu@wb1170.brussels
mobiliteit@wb1170.brussels

ESPACE MÉMOIRE**CENTRUM VOOR LOKALE
GESCHIEDENIS**

drève du Duc 2
Hertogendreef 2
tilia@wb1170.brussels

ÉTAT CIVIL**BURGERLIJKE STAND**

Maison communale -
rez-de-chaussée
Gelijkvloers Gemeentehuis
T. 02.674.74.15
etat.civil@wb1170.brussels
burger.stand@wb1170.brussels

FINANCES – TAXES**FINANCIËN – BELASTINGEN**

Maison Haute 2^e étage
Hooghuis, 2^e verdieping
T. 02.674.74.45
finances@wb1170.brussels
financien@wb1170.brussels

JEUNESSE / JEUGD

allée J. Wiener 1-3-5
Jacques Wienerdreef 1-3-5
T. 02.674.75.22
jeunesse@wb1170.brussels
jeugd@wb1170.brussels

LOGEMENT – RÉGIE FONCIÈRE**HUISVESTING – GROND****BEDRIJF**

Rue de l'Hospice communal 1,
Gemeentelijk Godhuisstrat 1
T. 02.674.74.37
regie.fonciere@wb1170.brussels
grondbedrijf@wb1170.brussels

MAISON DE QUARTIER**DU DRIES**

Dries 38
T. 02.660.71.05
mqdries@wb1170.brussels

MAISON DE QUARTIER**DES CITÉS-JARDINS**

Place Joseph Wauters, 7
T. 02.733.02.67
lescitesjardins@wb1170.brussels

**MAISON DE L'EMPLOI
JOBHUIS**

rue du Pinson 127
T. 02.563.22.93-94 (conseil
emploi) ou T. 02.563.22.91-92
(inscription – attestation)
Vinkstraat 127
T. 02.563.22.90

MAISON DES JEUNES

pl. Wiener 2
T. 0491.71.91.25
mj.wb.infos@gmail.com

PARTICIPATION**PARTICIPATIE**

Maison communale -
rez-de-chaussée
Gelijkvloers Gemeentehuis
T. 02.674.75.36
participation@wb1170.brussels
participatie@wb1170.brussels

PISCINE CALYPSO**ZWEMBAD CALYPSO**

av. L. Wiener 60
Wienerlaan 60
T. 02.675.48.99
www.calyпсо2000.be

POLICE**POLITIE**

rue des Tritomas 7
Tritomasstraat 7
info@police5342.irisnet.be

Urgences / Spoeddienst:

101 ou/of 112

T. 02.5 639.639

Pompiers / Brandweer

112

POPULATION**BEVOLKING**

Maison communale,
rez-de-chaussée
Gelijkvloers Gemeentehuis
T. 02.674.74.22
population@wb1170.brussels
bevolking@wb1170.brussels

PRÉVENTION ET COHÉSION**SOCIALE**

pl. A. Payfa-Fosséprez 12
T. 02.675.71.30
prevention1170@wb1170.brussels

PROPRETÉ PUBLIQUE**OPENBARE NETHEID**

T. 02.674.74.78
proprete@wb1170.brussels
nethheid@wb1170.brussels

RELATIONS EUROPÉENNES**VERBROEDERING EN TOERISM**

allée J. Wiener 1-3-5
Jacques Wienerdreef 1-3-5
T. 02.660.34.71 - 02.674.75.21
jumelage@wb1170.brussels
verbroederingen@wb1170.
brussels

SECRETARIAT COMMUNAL**GEMEENTELIJK SECRETARIAAT**

Maison communale, 1^{er} étage
Gemeentehuis, 1^e verd.
T. 02.674.75.81
secretariat@wb1170.brussels
secretariaat@wb1170.brussels

SPORTS / SANTÉ**SPORT / GEZONDHEID**

pl. A. Gilson 6
Gilsonplein 6
T. 02.674.74.72
sports@wb1170.brussels
sante@wb1170.brussels
gezondheid@wb1170.brussels

SOLIDARITÉ INTERNATIONALE**INTERNATIONALE****SOLIDARITEIT**

pl. A. Gilson 6
A. Gilsonplein 6
T. 02.674.74.63 - 02.674.75.07
culture@wb1170.brussels
cultuur@wb1170.brussels

TRANSITION / TRANSITIE

Maison Haute
Hooghuis
T. 02.674.75.80
transition@wb1170.brussels
transitie@wb1170.brussels

TRAVAUX PUBLICS**OPENBARE WERKEN**

Maison Haute, 3^e étage
Hooghuis, 3^e verd.
T. 02.674.74.37
travaux.publics@wb1170.brussels
openbare.werken@wb1170.brussels

URBANISME**STEDENBOUW**

Maison Haute, 1^{er} étage
Hooghuis, 1^e verd.
T. 02.674.74.32
urbanisme@wb1170.brussels
stedenbouw@wb1170.brussels

LA VÉNERIE (centre culturel)

La Vénerie / Espace Delvaux
rue Gratès 3
La Vénerie / Écuries
pl.; A. Gilson 3
T. 02.674.74.32
www.lavenerie.be

VIE ÉCONOMIQUE**ECONOMISCH LEVEN**

allée J. Wiener 1-3-5
J. Wienerdreef 1-3-5
T. 02.674.74.26 - 02.674.75.77
commerce@wb1170.brussels
handel@wb1170.brussels

VIE SOCIALE**SOCIAAL LEVEN**

drève du Duc 2
Hertogendreef 2
T. 02.676.16.22
vie.sociale@wb1170.brussels
sociaal.leven@wb1170.brussels

ASBL VIVRE CHEZ SOI**(repas et aide à domicile)**

drève des Weigélias 36
T. 02.660.58.71

GEMEENSCHAPSCENTRUM**WABO**

Delleurlaan 39-43
T. 02.675.40.10
wabo@vgc.be

Soyer & Insurance
Mamet Finance

1899

VOTRE COURTIER
D'ASSURANCE

Depuis 125 ans
à vos côtés

SOYERMAMET.BE

Avenue de la Foresterie, 2 - 1170 Watermael-Boitsfort
02/511.41.00 - info@soyermamet.be



VOTRE SPECIALISTE DE PROXIMITE POUR TOUT
CE QUI CONCERNE VOS PORTES ET CHÂSSIS



CHÂSSIS



STORES



VOLETS



SCREENS



TENTES SOLAIRES



PERGOLAS



BRISE SOLEIL



PORTES



PORTES DE GARAGE



VELUX



MOUSTIQUAIRES



MOTORISATION

Découvrez nos promotions d'été

www.decowindow.be

Service de mesurage, placement, réparation et motorisation de produits existants

Leuvensesteenweg 526
1930 Zaventem

Devis gratuit

☎ 02/767.44.69

✉ info@decowindow.be

