

**GRAND BAL
POPULAIRE
GROOT
VOLKSBAL**
08/04/2023
MAISON HAUTE
HOOGHUIS

■ **DOSSIER**

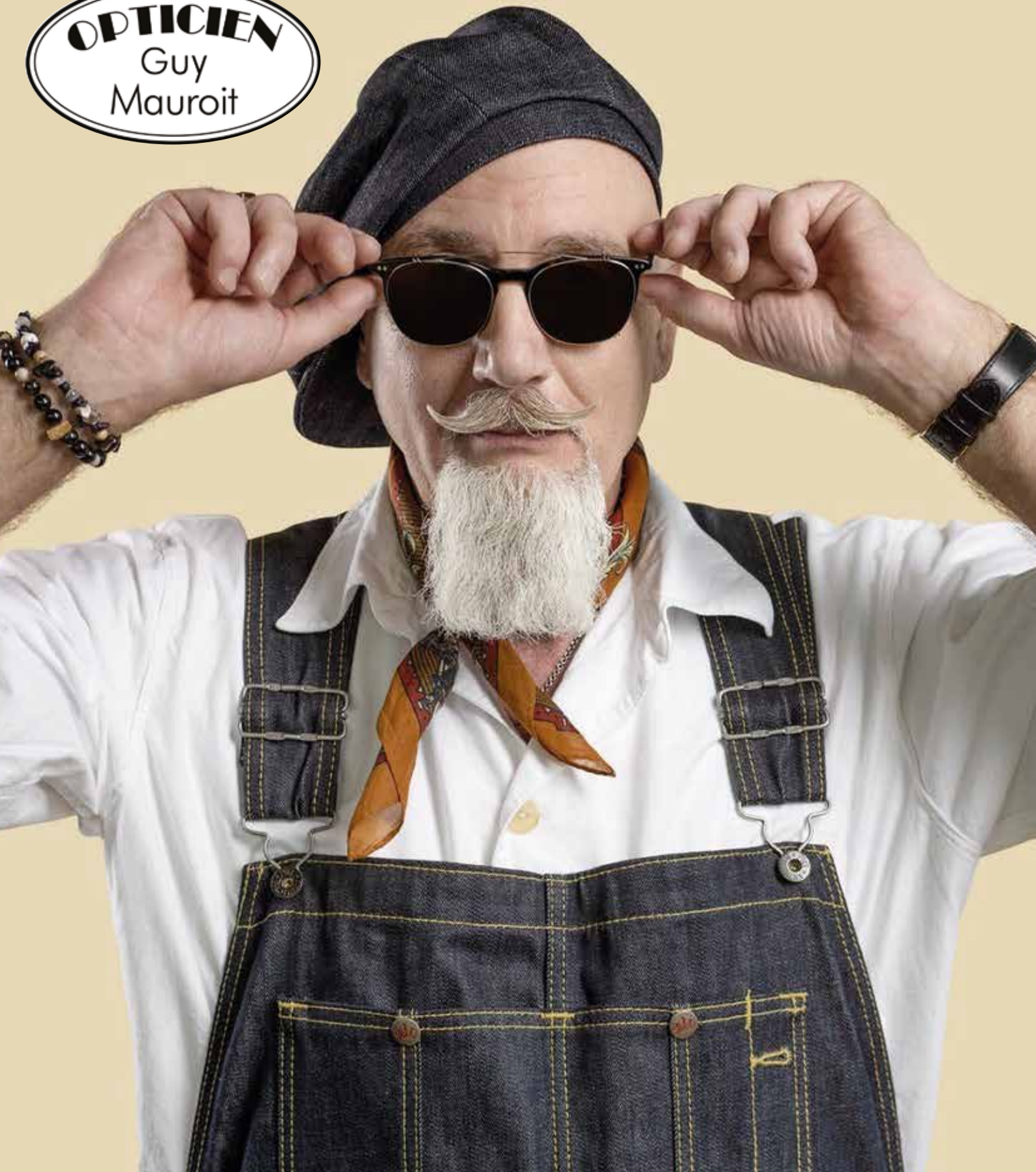
**BUDGET PARTICIPATIF :
à vous de jouer !**
**PARTICIPATIEBUDGET:
aan u de keuze!**

1170

Mars 2023
Périodique officiel de la Commune
de Watermael-Boitsfort

Maart 2023
Officieel periodiek van de Gemeente
Watermaal-Bosvoorde

OPTICIEN
Guy
Mauroit



Jean-Philippe Biddelo
Sophie Delhomme

Place Keym 77 - 1170 Bruxelles
02 660 06 74

www.opticienguymauroit.be



Notre jolie commune accueille le printemps ! Quel bonheur, cette saison lui va si bien !

Comme autant de fleurs à éclore, les services communaux, les associations et les habitants vous ont préparé de nombreux événements aussi réjouissants les uns que les autres : Carnaval du Coin du Balai, Family Day, Bal populaire, brocantes et réunions de quartier, pour n'en citer que quelques-uns.

Dans cette édition, nous avons aussi choisi de placer la solidarité, l'entraide et le soin à autrui au cœur de nos articles. Ainsi, vous découvrirez au contact de Myriam et Pascal ce que représentent l'accueil des personnes réfugiées et l'hébergement citoyen, vous rencontrerez les référents scolaires, vous ferez plus ample connaissance avec les maisons d'accueil pour personnes atteintes de déficit mental, et vous découvrirez de quelle manière la Maison de l'Escrime collabore avec l'association Stop aux violences sexuelles. Vous trouverez également dans ces pages, toutes les informations utiles sur les permanences juridiques gratuites, sur les missions des psychologues du CEFAS, et sur les mesures de soutien du service Énergie du CPAS. Enfin, nous vous informons sur la sensibilisation des agents communaux aux questions de genres, et dressons une vue d'ensemble du partenariat avec notre commune sœur, Limete.

Au printemps, c'est aussi la nouvelle édition du Budget Participatif qui bat son plein ! Suite à la collecte de toutes vos idées et après l'étude de faisabilité, vous serez invité à voter pour vos projets préférés !

Il est grand temps maintenant de vous laisser parcourir ces pages pleines d'articles printaniers ainsi que l'agenda riche en beaux moments de partage...

Les membres du Collège

Onze gemeente verwelkomt de lente met open armen en laat zich van haar mooiste kant zien!

Tal van bloemen komen in bloei, maar ook de gemeentediensten, verenigingen en inwoners schieten in gang en maken een fleurig evenementenboekje klaar: Carnaval van de Bezemhoek, Family Day, Volksbal, rommelmarkten en buurtvergaderingen, om er maar enkele te noemen.

In deze editie staan solidariteit, wederzijdse hulp en zorg voor anderen centraal in onze artikelen. Myriam en Pascal vertellen over de opvang van vluchtelingen en de opvang bij de burger, we maken kennis met de leerlingbegeleider op school en met de instellingen voor personen met een mentale handicap in onze gemeente. Daarnaast ontdekken we hoe het Maison de l'Escrime samenwerkt met de vereniging van slachtofferzorg bij seksueel geweld. Voorts meer info over hoe je gratis juridisch advies in onze gemeente kan krijgen, de taken van de CEFAS-psychologen en de steunmaatregelen van de afdeling Energie van het OCMW. Tot slot een artikel over gendersensibilisering bij het gemeentepersoneel en een overzicht van de samenwerking met onze zustergemeente Limete.

De lente is ook het moment waarop het participatiebudget in volle gang is! Eens alle ideeën verzameld zijn en de haalbaarheidsstudie is afgerond, kunnen jullie stemmen voor jullie favoriete projecten!

Neem zeker de tijd om door deze lente-editie vol mooie getuigenissen te bladeren...

Leden van het College



LE SAVIEZ-VOUS ?

Watermael-Boitsfort est l'une des communes bruxelloises qui compte le plus d'écoles ayant décroché le label international Eco-Schools ! Félicitations aux équipes éducatives qui se sont lancées dans cette dynamique d'amélioration environnementale, et bienvenue à toutes les autres !

LEUK WEETJE

Watermaal-Bosvoorde is een van de Brusselse gemeenten met de meeste scholen die het internationale Eco-Schools label hebben gekregen! Proficiat aan de onderwijsteams die aan dit ecologische verbeteringsproces begonnen zijn, en welkom aan alle anderen!

SOMMAIRE | SAMENVATTING

- 3 Edito
- 5 Agenda
- 6 **DOSSIER :**
Budget Participatif
- 8 *Participatiebudget*
- 12 Gratuité des bibliothèques
Gratis toegang tot bibliotheken
- 14 L'abattage d'arbres
Het kappen van bomen
- 16 Portrait / Portret :
Ukraine : Myriam et Pascal,
accueillants familiaux
*Myriam en Pascal stellen
hun huis open voor Oekraïense
vluchtelingen*
- 18 All Genders Welcome
- 20 Trotinettes électriques
E-steps
- 21 Trouvez le lieu idéal
pour vos événements !
*Vind de ideale locatie
voor je event!*
- 22 Propreté
Netheid
- 24 Nos commerçants à l'honneur
Eerbetoon aan onze handelaars
- 26 Centre Éducatif Permanent
*Centrum voor Permanente
Educatie*
- 27 Aide juridique
Rechtsbijstand
- 28 Zones bleues
Blauwe zones
- 30 / Événements printaniers
Lente evenementen
/ Bal populaire -
Volksbal
- 31 / Réunions de quartier
Wijkvergaderingen
/ Académie de musique
Academie voor muziek
- 32 Portrait / Portret :
Référént en milieu scolaire
Leerlingbegeleider
- 34 / Chambard
/ Carnaval du Coin du Balai
*Groot carnavalsfeest in de
Bezemhoek*
- 37 Maison de l'Escrime
Schermvereniging

- 38 / CEFAS : les missions
des psychologues
*CEFAS: de missies van
psychologen*
/ Stop pub
Anti-reclamesticker
- 39 Solidarité internationale :
Limete
*Internationale Solidariteit:
Limete*
- 41 CPAS, service Énergie
OCMW, Energiedienst
- 43 Collège / College
- 44 Tribune politique
Politiek tribune
- 46 Coordonnées utiles
Nuttige gegevens

**INFOS
GUICHETS
INFO
LOKETTEN**

**POPULATION
ET ÉTAT CIVIL**

**Démarches en ligne :
gagnez du temps !**

Plus besoin de vous rendre
au guichet de l'administration
communale, celui-ci s'ouvre di-
rectement sur votre ordinateur
avec **IRISbox**, le guichet élec-
tronique de Bruxelles-Capitale :
24h/24, 7j/7.

En quelques minutes, ce service
vous permet de commander un
document ou de réaliser une
démarche administrative (décla-
ration de changement d'adresse,
d'absence temporaire, etc.) !

Rendez-vous sur
Irisbox.irisnet.be ou [water-
mael-boitsfort.be](http://water-
mael-boitsfort.be) > e-guichet

AGENDA

MARS/MAART

21 > 26/03

Grand nettoyage
de printemps

Grote lenteschoonmaak

24/03

20:00 //

Concert au profit d'Amnesty
International, p. 31

Concert ter steun aan
Amnesty International, p. 31

25/03

Carnaval du Coin du Balai, p. 34

Carnaval van de Bezemhoek, p. 34

27/03

19:00 - 21:30 //

Espace Transition

Lieu à déterminer, Watermael-Boitsfort

Transitieruimte

Plaats te bepalen, Watermaal-Bosvoorde

28/03

20:00 //

Conseil communal

Maison communale, place A. Gilson 1

Gemeenteraad

Gemeentehuis, A. Gilsonplein 1

BEVOLKING EN BURGERLIJKE STAND

Online gaat het sneller!

Je hoeft je niet meer tot het loket van de
gemeente te verplaatsen.

Ga via je pc naar het elektronisch loket
van het Brussels Hoofdstedelijk Gewest:

IRISbox; 24/7.

Een document bestellen of een admi-
nistratieve procedure uitvoeren (aangifte
van adreswijziging, tijdelijke afwezigheid,
enz.) kan hier in enkele minuten!

Ga naar Irisbox.irisnet.be of [water-
mael-bosvoorde.be](http://water-
mael-bosvoorde.be)

> e-loket en diensten



1170
N° 46 – Mars 2023
Périodique officiel de la Commune de Watermael-Boitsfort
Éditeur responsable :
Olivier Deleuze, 1 place A. Gilson, 1170 Bruxelles

N° 46 – Maart 2023
Officieel periodiek van de Gemeente Watermaal-Bosvoorde
Verantwoordelijke uitgever:
Olivier Deleuze, A. Gilsonplein 1, 1170 Brussel

Coordination, rédaction et réalisation
Coördinatie, redactie en realisatie
Service Information - Dienst Informatie,
T. 02.674.75.16, information@wb1170.brussels /
informatie@wb1170.brussels

Publicité / Advertentie:
Philippe Musch
+32 (0)488.260.541
BaaM - Communication Agency



AVRIL/APRIL

01 > 30/04

Budget Participatif

Votes, p. 6

Participatiebudget

Stemmen, p. 8

08/04

Grand Bal populaire, p. 30

Maison Haute

Groot Volksbal, p. 30

Hooghuis

13/04

Proxy Chimik

Avenue de la Sauvagine

(côté pl. Keym), 16.00 > 16.45

Sq. Des Archiducs, 17.00 > 17.45

Berensheide/ av. L. Vander Swaelmen

(Trois Tilleuls), 18.00 > 18.45

Proxy Chimik

Waterwildlaan

(kant Keymplein), 16.00 > 16.45

Aartshertogensquare, 17.00 > 17.45

Berensheide/ L. Vander Swaelmenlaan

(Drie Linden), 18.00 > 18.45

15/04

Family Day, p. 30

Place E. Keymplein

16/04

11:30 - 12:30

Les Classiques du Marché,

avec / met Wonky Clock

Maison Haute / Hooghuis

18/04

20:00

Conseil communal

Maison communale, place A. Gilson 1

Gemeenteraad

Gemeentehuis, A. Gilsonplein 1

19/04

14:00 - 16:00

Projections et ciné-rencontre

(Mémoire Vive)

Espace Delvaux - place Keym

Filmvertoningen en -bijeen-

komsten (Mémoire Vive)

Espace Delvaux - Keymplein

26/04

Chambard, p. 34

regards artistiques sur la parentalité

Espace Delvaux - place Keym

Chambard, p. 34

het ouderschap met een artistieke

kijk benaderen

Espace Delvaux - Keymplein

MAI/MEI

07/05

12:00

Jazz au Marché

Jazz op Markt

16/05

13:00 - 17:00

Guinguette

Thé dansant pour seniors / Maison Haute

Dans- en eetplezier

voor onze senioren / Hooghuis

09 > 24/05

Pride

activités autour du thème LGBTQI+

Espace Delvaux - place Keym

activiteiten rond het thema LGBTQI+

Espace Delvaux - Keymplein

13/04

Proxy Chimik (voir/ zie 13/04)

15 > 17/05

Parc à conteneurs mobiles, p. 22

Place A. Payfa-Fosséprez

Mobiel containerpark, p. 22

A. Payfa-Fosséprezplein

21/05

12:00

Jazz au Marché

Jazz op Markt

22/05

19:00 - 21:30

Espace Transition

Lieu à déterminer, Watermael-Boitsfort

Transitieruimte

Plaats te bepalen, Watermaal-Bosvoorde

23/05

20:00

Conseil communal

Maison communale, place A. Gilson 1

Gemeenteraad

Gemeentehuis, A. Gilsonplein 1

28/05

Brocante // Dries - Élan

Rommelmarkt // Dries - Eland

31/05

Ciné-débat Transition

Espace Delvaux - place Keym

JUIN/JUNI

01 > 04/06

Comédie musicale / Musical

Oliver Twist, p. 31

Espace Delvaux - place Keym

01/06

20:00

Réunion de quartier

(Arcades - Keym), p. 31

École Les Cèdres

Wijkvergadering

(Arcaden - Keym), p. 31

School Les Cèdres

04/06

12:00

Jazz au Marché

Jazz op Markt

07/06

20:00

Réunion de quartier (Futaie), p. 31

École La Futaie

Wijkvergadering (Futaie), p. 31

School La Futaie

08/06

Proxy Chimik (voir/ zie 13/04)

1/06

Brocante // Coin du Balai

Rommelmarkt // Bezemhoek

13/06

20:00

Réunion de quartier

(Coin du Balai), p. 31

École La Sapinière

Wijkvergadering

(Bezemhoek), p. 31

School La Sapinière

18/06

12:00

Jazz au Marché

Jazz op Markt

20/06

20:00

Conseil communal

Maison communale, place A. Gilson 1

Gemeenteraad

Gemeentehuis, A. Gilsonplein 1

25/06

Brocante //

Wiener - Duc - Pinson

Rommelmarkt //

Wiener - Hertog - Vink

BUDGET PARTICIPATIF : À VOUS DE JOUER !

La Commune de Watermael-Boitsfort a mis en place un dispositif pérenne de participation citoyenne, en consacrant chaque année une part significative de son budget à des initiatives proposées par les habitants. Il s'agit d'un exercice concret de démocratie directe et une belle occasion de participer à la vie de la commune.

Après une première édition lancée en janvier 2020, sans savoir que cette année serait si chamboulée, le Budget Participatif a été reconduit en 2021 puis en 2022, en conservant ce qui fonctionne bien et en améliorant ce qui pouvait l'être.

Le Budget Participatif s'organise en quatre phases : la collecte des idées, l'analyse technique pour vérifier la faisabilité des propositions, le vote, et la mise en œuvre des projets.

Concrètement, en février de chaque année, les citoyens sont appelés à soumettre des propositions sur les thèmes mis en avant dans la Déclaration de politique générale : amélioration du cadre de vie, transition écologique et cohésion sociale.



Les propositions doivent intégrer l'une des catégories suivantes :

PROJETS PHARES :

ils nécessitent une enveloppe budgétaire importante et sont intégralement réalisés par la Commune.

PROJETS COUPS DE POUCE :

ils nécessitent une enveloppe budgétaire limitée attribuée sous forme de subsides, et sont entièrement réalisés par les porteurs de projet.

Chaque projet est ensuite analysé par l'administration communale et le Collège, afin de soumettre une liste consolidée au vote. Celui-ci est ouvert durant un mois à l'ensemble des citoyens de Watermael-Boitsfort de plus de 12 ans.

LE BUDGET PARTICIPATIF EN QUELQUES CHIFFRES

Depuis 2020, trois projets Phares ont été mis en place tandis que trois autres sont en cours de réalisation. Trente projets Coups de pouce ont été concrétisés ou sont en cours d'exécution, quatre n'ont pas abouti.

PROJETS PHARES	2020	2021	2022
déposés	30	17	11
soumis au vote	17	15	9
adoptés (2 projets maximum/an)	2	2	2

PROJETS COUPS DE POUCE	2020	2021	2022
déposés	32	46	35
soumis au vote	22	32	31
adoptés	10	12	12

DE NOMBREUX HABITANTS SE SONT IMPLIQUÉS DANS LA VIE DE LEUR COMMUNE, PAS MOINS DE 1.100 À 2.500 VOTANTS ONT PARTICIPÉ À CHAQUE ÉDITION. UN SCORE ÉLEVÉ PAR RAPPORT À CEUX OBTENUS DANS D'AUTRES COMMUNES !

QU'EN EST-IL DES DEUX PROJETS PHARES ÉLUS EN 2022 ?

Le réaménagement du Parc des Noisetiers

L'objectif de ce projet, proposé par un collectif de riverains, est de repenser l'espace pour un usage partagé plus équitable entre résidents (familles, jeunes enfants, maîtres et chiens). Ainsi, de nouveaux jeux seront installés, une aire de socialisation pour chiens sera créée, une zone ludique sera aménagée sur le tarmac afin de permettre aux enfants de s'approprier l'emplacement, et enfin, des tables et des bancs seront implantés pour permettre au plus grand nombre de profiter pleinement des lieux. Les travaux devraient débuter au printemps 2023, afin que tout un chacun puisse bénéficier d'un espace rénové dès cet été.

Installation d'un kiosque square des Archiducs

Le dynamique quartier des Archiducs jouit de nombreuses initiatives citoyennes. Le projet vise à installer un kiosque au milieu du square des Archiducs. Dans un premier temps, un bureau d'étude a été désigné afin de réaliser des esquisses, tenant compte de l'environnement. Dans un second temps, lorsque le permis d'urbanisme sera accordé (sachant que le square des Archiducs fait partie de l'ensemble classé des Cités-Jardins du Logis et Floréal), nous sélectionnerons l'entreprise chargée de réaliser le kiosque sur mesure.



VOUS SOUHAITEZ EN APPRENDRE D'AVANTAGE SUR LES DIFFÉRENTS PROJETS ?

Nous avons regroupé l'ensemble des projets réalisés depuis 2020, illustrés de quelques photos, dans un seul et même document. Il est disponible :

- sur le site internet communal : watermael-boitsfort.be > Participez > Budget Participatif ;
- sur la plateforme de participation citoyenne : particip.wb1170.brussels ;
- par e-mail sur simple demande :
service Participation - participation@wb1170.brussels 02.674.75.36 ;
- en version papier, en libre-service au rez-de-chaussée de la Maison communale, place A. Gilson 1.

DÉROULEMENT DE LA 4^E ÉDITION DU BUDGET PARTICIPATIF

La 4^e édition du Budget Participatif est en cours depuis le 30 janvier 2023. Les projets reçus sont consultables sur la nouvelle plateforme citoyenne : particip.wb1170.brussels

À l'heure où nous écrivons ces lignes, le processus de dépôt des projets se termine : 29 projets Phares et 27 projets Coups de pouce ont été déposés.

Durant le mois de mars, les services administratifs et le Collège prendront le temps d'analyser tous les projets afin de pouvoir soumettre la liste définitive au vote des citoyens en avril.

Comme pour la précédente édition, nous proposerons un vote électronique sécurisé ainsi qu'un autre en format papier. Pour ce dernier, des urnes seront disponibles à la Maison communale, à la Maison de quartier du Dries, à la Maison de quartier des Cités-Jardins, à l'Espace Mosaique et à l'Espace Delvaux.

Bienvenue sur plateforme de participation !

Cette année, nous avons choisi d'utiliser une toute nouvelle plateforme plus intuitive et donc plus facilement accessible.

→ Vous souhaitez consulter les projets ? L'inscription n'est pas nécessaire.

→ Vous souhaitez commenter les projets ou voter ? L'inscription est requise.

Pour vous inscrire sur la plateforme citoyenne, c'est vraiment simple, il suffit de vous connecter via une adresse e-mail.

À tout moment, vous avez la possibilité de modifier ou mettre à jour vos informations personnelles.

À noter ! Au moment du vote, vous devrez communiquer votre numéro de registre national afin de vérifier

que vous avez plus de 12 ans et êtes bien domicilié à Watermael-Boitsfort, deux conditions indispensables à la recevabilité du vote.

Info ? Service Participation
participation@wb1170.brussels
02.674.75.26



QUELS PROJETS POUR NOTRE COMMUNE ?
C'EST VOUS QUI DÉCIDEZ !
DÈS LE 1^{ER} AVRIL, VOTEZ POUR LES PROJETS QUI
REMPORTENT VOTRE ADHÉSION !



Cathy Clerbaux
5^e échevine

Participation, Énergie, Espaces verts
et Propreté publique
cclerbaux@wb1170.brussels

PARTICIPATIEBUDGET: AAN U DE KEUZE!

De gemeente Watermaal-Bosvoorde heeft een permanent systeem van burgerparticipatie opgezet waarbij ze elk jaar een aanzienlijk deel van haar begroting uittrekt voor initiatieven die door de inwoners worden voorgesteld. Dit is een concrete oefening in directe democratie en een uitgelezen kans om deel te nemen aan het leven van de gemeente.

Na een eerste editie in januari 2020, dat wel op zijn minst een woelig jaar genoemd mag worden - volgde er een tweede editie in 2021 en een derde in 2022. Wat goed werkt, werd behouden en wat voor verbetering vatbaar is, werd verbeterd.

Het participatiebudget verloopt in vier fasen: het verzamelen van ideeën, de technische analyse om de haalbaarheid van de voorstellen na te gaan, de stemming en de uitvoering van de projecten.

Concreet worden de burgers elk jaar in februari opgeroepen om voorstellen in te dienen rond thema's opgenomen in de algemene beleidsverklaring zoals de verbetering van de leefomgeving, ecologische transitie en sociale cohesie.



VLAGGENSCHIP-PROJECTEN:

deze vereisen een groot budget en worden volledig door de Gemeente uitgevoerd.

BOOST-PROJECTEN:

deze vereisen een beperkt budget in de vorm van subsidies en worden volledig door de projectleiders uitgevoerd.

Daarna wordt elk project geanalyseerd door het gemeentebestuur en het college, om vervolgens een geconsolideerde lijst in te dienen waarover kan worden gestemd. Elke burger van Watermaal-Bosvoorde ouder dan 12 jaar krijgt dan een maand de tijd om zijn/haar stem uit te brengen.

HET PARTICIPATIEBUDGET IN ENKELE CIJFERS

Sinds 2020 zijn er drie Vlaggenschip-projecten opgezet en zijn er drie andere in uitvoering. Dertig Boost-projecten zijn afgerond of in uitvoering, en vier zijn niet doorgegaan.

VLAGGENSCHIP-PROJECTEN	2020	2021	2022
Ingediend	30	17	11
Ter stemming voorgelegd	17	15	9
Goedgekeurd (max. 2 projecten/jaar)	2	2	2

BOOST-PROJECTEN	2020	2021	2022
Ingediend	32	46	35
Ter stemming voorgelegd	22	32	31
Goedgekeurd	10	12	12

IN ONZE GEMEENTE VOELEN VEEL INWONERS ZICH BETROKKEN BIJ WAT ER IN HUN GEMEENTE LEEFT. NIET MINDER DAN 1.100 TOT 2.500 KIEZERS NAMEN AAN ELKE EDITIE DEEL, WAT VERGELEKEN MET ANDERE GEMEENTEN EEN HOGE SCORE IS!

HOE ZIT HET MET DE TWEE VLAGGENSCHIP-PROJECTEN VAN 2022?

De herinrichting van het Hazelaarpark

Het doel van dit project, een voorstel komende van een groep omwonenden is om de ruimte opnieuw in te richten zodat deze optimaler kan worden gebruikt door gezinnen, jonge kinderen, hondenbaasjes en honden. Er komen nieuwe speeltuigen en een socialisatiezone voor honden, op het asfalt wordt een speelzone aangelegd voor de kinderen, en tot slot zullen er tafels en banken worden geplaatst zodat zoveel mogelijk mensen van het park kunnen genieten. De werkzaamheden starten in het voorjaar van 2023, zodat iedereen deze zomer al kan profiteren van deze gerenoveerde ruimte.

Installatie van een kiosk op het Aartshertogenplein

De Aartshertogenwijk is gekend voor het grote aantal burgerinitiatieven. Het project dat hier loopt is de installatie van een kiosk midden op het Aartshertogenplein. In eerste instantie werd er een ontwerp bureau aangesteld om schetsen te maken, rekening houdend met de omgeving. In een tweede fase en mits toekenning van de bouwvergunning (het Aartshertogenplein maakt immers deel uit van de tuinvijken Le Logis en Floréal die geklasseerd zijn), zullen wij de onderneming aanduiden die een kiosk op maat zal bouwen.

NIEUWSGIERIG NAAR DE VERSCHILLENDE PROJECTEN?

We hebben alle projecten die sinds 2020 werden uitgevoerd samen met de foto's in één document gebundeld. Het is beschikbaar:

- op de gemeentelijke website: watermaal-bosvoorde.be > Participatie > Participatiebudget;
- op het burgerparticipatieplatform: particip.wb1170.brussels;
- per e-mail op aanvraag: dienst Participatie - participatie@wb1170.brussels - 02.674.75.36;
- op papier, vrij beschikbaar op de benedenverdieping van het gemeentehuis, A. Gilsonplein 1.



ORGANISATIE VAN DE 4^{DE} EDITIE VAN HET PARTICIPATIEBUDGET



maand maart zullen de administratieve diensten en het College de tijd nemen om alle projecten te analyseren, zodat de definitieve lijst in april aan de burgers kan worden voorgelegd.

Net als bij de vorige editie kan je zowel elektronisch stemmen als op papier. De papieren stemmen kan je deponeren in de stembussen in het Gemeentehuis, de buurthuizen van de Dries, de Tuinwijken, de Espace Mosaïque en de Espace Delvaux.

Inschrijven op het burgerplatform is echt heel eenvoudig gewoon inloggen via een e-mailadres.

Je kan op elk moment je persoonlijke gegevens wijzigen of bijwerken.

Opgelet! Bij het stemmen moet je je rijksregisternummer opgeven zodat er kan worden nagegaan of je wel ouder bent dan 12 jaar en in Watermaal-Bosvoorde woont.

Info? Dienst Participatie
participatie@wb1170.brussels
02.674.75.26

De 4^{de} editie van het participatiebudget is op 30 januari 2023 van start gegaan. De ingediende projecten kunnen worden geraadpleegd op het nieuwe burgerplatform: particip.wb1170.brussels

Op het moment van schrijven loopt de procedure voor het indienen van projecten ten einde: er zijn 29 Vlaggenschipprojecten en 27 Boostprojecten ingediend. In de

Welkom op het participatieplatform!

Dit jaar hebben wij gekozen voor een gloednieuw platform dat intuïtiever en dus gemakkelijker toegankelijk is.

→ Wil je de projecten raadplegen? Inschrijven is niet nodig.

→ Wil je commentaar geven op de projecten of stemmen? Hier is inschrijven wel nodig.

WELKE PROJECTEN
VOOR ONZE
GEMEENTE?
JIJ BESLIST! STEM
VANAF 1 APRIL OP
DE PROJECTEN DIE
DIJ WIL STEUNEN!



AVANCEMENT DES 12 PROJETS COUPS DE POUCE CHOISIS EN 2021

VOORTGANG VAN DE 12 BOOSTPROJECTEN IN 2021 GEKOZEN

100%
Festival des Jardins
Festival van de Tuinen



100%
Soutien aux hébergeurs de migrants/demandeurs d'asile (alimentation)
Steun aan migranten-/asielzoekers-herbergiers (voeding)

100%
Soutien aux hébergeurs de migrants/demandeurs d'asile (hygiène-santé-gaz-eau)
Steun aan migranten-/asielzoekersherbergiers (hygiëne-gezondheid-gas-water)



100%
Panneaux poétiques
Poëtische panelen

100%
Les Ambassadeurs-Propreté
De Ambassadeurs-Netheid



100%
Animer des Ateliers de pleine conscience dans les écoles primaires
Ateliers van volle bewustzijn animeren in de lagere scholen

80%
Les soupes populaires
De volkssoepen



100%
Atelier du pain autour d'un four à bois citoyen mobile
Broodatelier rond een mobiele burgeroven met hout

80%*
Peinture des coffrets électriques Sibelga
Schilderen van de elektrische Sibelga koffers



65%*
Atelier vélo aux Archiducs
Fietsen werkplaats aan de Aartshertogen

10%*
La Fête des Voisins de WB
Het Feest van de Buren van WB



0%*
Jeu de piste à la découverte de WB
Schattenjachtspel ter ontdekking van WB

AVANCEMENT DES 12 PROJETS COUPS DE POUCE CHOISIS EN 2022

VOORTGANG VAN DE 12 BOOSTPROJECTEN IN 2022 GEKOZEN

100%
Des moutons au pas de la porte
Schapen op de deurdrempel



100%
Soutien aux hébergeurs de migrants/demandeurs d'asile (alimentation)
Steun aan migranten-/asielzoekersherbergiers (voeding)

100%
Soutien aux hébergeurs de migrants/demandeurs d'asile (santé-énergie-communications)
Steun aan migranten-/asielzoekersherbergiers (gezondheid-energie-mededelingen)



100%
Festival des Jardins (Musique classique & trad.)
Tuinen Festival (Klassieke muziek & trad.)

50%
Le FrigoRécup1170 dans vos assiettes !
De FrigoRécup1170 in uw borden!



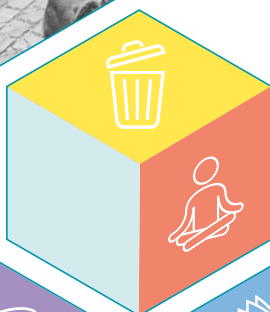
50%
Des mini-travaux pour financer notre camp scout
Mini-werken om ons scoutskamp te financieren

50%
Panneau poétique au Coin du Balai
Dichterlijk paneel Bezemhoek



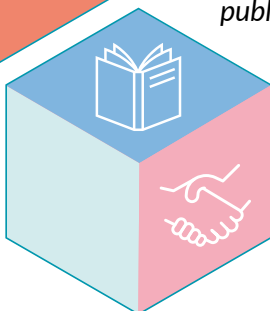
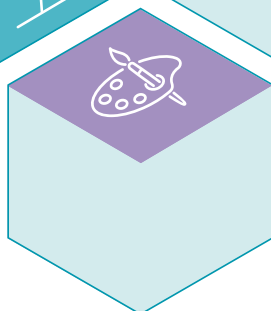
25% EN COURS/IN UITVOERING
Sensibilisation à la propreté publique
Bewustmaking aan de openbare netheid

PRÉVU EN/GEPLAND IN 2023
Tables d'échec en plein air
Schaaktafels in volle lucht



PRÉVU EN/GEPLAND IN 2023
Réseau des toilettes ouvertes au public - place E. keym
Toiletten netwerk toegankelijk voor het publiek - E. Keymplein

PRÉVU EN/GEPLAND IN 2023
Le vivant dans la ville en peignant les boxes Sibelga
Leven in de stad door Sibelga boxen te schilderen



PRÉVU EN/GEPLAND IN 2023
Radio des jeunes à WB
Jongeren Radio in WB

CULTURE

LES BIBLIOTHÈQUES PUBLIQUES COMMUNALES DEVIENNENT GRATUITES : ON A TOUT À Y GAGNER !



Biblio & Ludothèque
de Watermael-Boitsfort

HORAIRES

PÔLE WATERMAEL
ESPACE PAUL DELVAUX
Rue Gratès 3

ADULTES - EPN ☎ 02 663 85 61
JEUNESSE ☎ 02 663 85 63

Mardi 13h à 18h30
Mercredi 10h à 19h30
Jeudi 13h à 18h30

(Jeudi fermé pendant les vacances scolaires)

Vendredi 13h à 18h30
Samedi 10h à 16h

LUDOTHÈQUE ☎ 02 663 85 62

Mercredi 14h à 18h
Vendredi 15h à 18h
Samedi 10h30 à 12h30

CLA ☎ 02 660 07 94

ouvert sur rendez-vous

bib.francophone@wb1170.brussels

PÔLE BOITSFORT
TROIS TILLEULS
Rue des Trois Tilleuls 32

ADULTES ☎ 02 672 95 61

Lundi 15h30 à 19h
Mercredi 14h à 18h
Vendredi 11h30 à 13h30
Samedi 10h30 à 12h30

Infos ☎ 02 660 07 94

En 2023, la Bibliothèque néerlandophone Rozenberg et les Bibliothèques communales francophones de Watermael-Boitsfort adoptent un nouveau règlement.

Parce que les frais d'inscription même minimes constituent un frein, parfois considérable, à la fréquentation d'établissements publics, le règlement instaure un changement majeur : la gratuité. Pour s'inscrire, il suffit dorénavant de vous présenter avec votre carte d'identité.

En tant que voies d'accès à la culture et à l'information, de soutien à l'éducation, à l'alphabétisation et à l'apprentissage, les bibliothèques occupent une place déterminante dans la société. À la bibliothèque, un parent peut emmener son enfant lire sa première histoire, les étudiants viennent réviser et chacun d'entre nous peut emprunter, feuilleter, consulter, surfer, faire des recherches ou obtenir des conseils avisés. C'est là aussi qu'on

profite d'activités, qu'on participe à des animations, qu'on est accueilli seul ou en collectivité.

Instaurer la gratuité, c'est offrir au public un accès simplifié et démocratique à tous les services, c'est en définitive renforcer le rôle social et éducatif des bibliothèques communales.

N'hésitez plus à passer le pas de la porte ! Rencontrez une équipe passionnée, découvrez les collections, bénéficiez de nombreux services et surtout, parlez-en autour de vous !

Info ?

www.biblioludowb.be

02.660.07.94

bib.francophone@wb1170.brussels

CULTUUR

GRATIS TOEGANG TOT DE OPENBARE GEMEENTEBIBLIOTHEKEN

In 2023 zullen de Nederlandstalige Bibliotheek Rozenberg en de Franstalige Bibliothèques Communales de Watermaal-Bosvoorde een nieuwe regelgeving invoeren.

Omdat inschrijvingsgeld betalen – hoe weinig ook – voor sommigen nog steeds gelijk is aan geen toegang tot openbare instellingen, heeft de nieuwe regelgeving een grote verandering ingevoerd: de toegang tot de bibliotheken is voortaan gratis.

Je identiteitskaart volstaat voor de inschrijving.

Bibliotheken spelen een belangrijke rol in de samenleving, ze openen deuren naar cultuur en informatie en ondersteunen het onderwijs, de alfabetisering en het leerproces. Ouders kunnen kinderen meenemen naar de bibliotheek waar ze hun eerste verhaal lezen, studenten komen er om te studeren en iedereen kan er boeken e.a. lenen, doorbladeren, raadplegen,

surfen, onderzoek doen of deskundig advies krijgen. Het is ook een plaats waar we kunnen genieten van activiteiten, deelnemen aan evenementen, alleen of samen met anderen.

Gratis toegang maakt de diensten toegankelijker en democratischer en versterkt de sociale en educatieve rol van de gemeentebibliotheken.

Ga zeker eens naar de bib! Maak er kennis met een gepassioneerd team, ontdek de collecties, maak gebruik van de talrijke diensten en vooral praat erover met anderen!

Info?

watermaal-bosvoorde.bibliotheek.be

02.675.33.79

bibliotheek.rozenberg@wb1170.brussels



HOOFDBIBLIOTHEEK

Thomsonlaan 3 / 02.675.33.79

Maandag 12u30 - 14u30
Woensdag 15u - 17 u
Donderdag 16u - 19 u
Vrijdag 16u - 19 u
Zaterdag 10u - 12 u

UITLEENPOST

Delleurlaan 41 / 02.675.40.10

Dinsdag 12u30 - 14u30
Donderdag 15u30 - 17u30



Aaxe ^{TITRES-}
^{SERVICES}

Mon aide-ménagère
dans le grand Bruxelles

Pour le ménage, Aaxe Titres-Services met à votre disposition une aide-ménagère pour 4, 6, 10 ... heures/semaine.

À vous de choisir !

- Vivre dans un intérieur toujours propre et accueillant.
- Disposer de son linge repassé et facile à ranger.
- La sérénité de toujours pouvoir compter sur la même personne.
- Faible coût horaire et déduction fiscale partielle.
- Une plus grande disponibilité pour ses proches.
- Notre société a la volonté d'être reconnue comme l'une des meilleures entreprises de titres-services du pays.



Besoin d'une aide-ménagère ?
Remplissez notre formulaire en ligne !

www.aaxe.be | ☎ **02 770 70 68**

Du lundi au vendredi, de 09h00 à 12h30 & de 13h30 à 17h30



REAL LAB

**VENDRE
ACHETER
LOUER**

Agence immobilière

+32 477 784 121
hello@real-lab.com
real-lab.com



REAL LAB, VOTRE AGENCE IMMOBILIÈRE !

Les équipes du Real Lab considèrent vos projets comme uniques. Travaillez avec une agence qui vous offre un service sur mesure et adapté à vos besoins !

Le plus : Xavier habite la commune et la connaît mieux que quiconque. Il a donc déjà accompagné, avec succès, de nombreuses personnes !

Faites-lui confiance et contactez-le !

ACCOMPAGNEMENT

CONSEIL

ESTIMATION DE VOTRE BIEN IMMOBILIER



ABATTRE UN ARBRE, CE N'EST JAMAIS DE GAIETÉ DE CŒUR !

Tout le monde s'entend pour dire que les arbres participent à l'embellissement des quartiers, contribuent à la qualité de l'environnement et favorisent la biodiversité. Durant les fortes chaleurs, ils apportent ombre et fraîcheur. C'est pourquoi, ôter un arbre n'est jamais une décision facile à prendre, tant pour un particulier que pour la Commune. La mesure est souvent mal vécue lorsqu'elle est prise, il s'agit pourtant d'un choix toujours mûrement réfléchi.

Outre le vieillissement naturel, la succession d'étés chauds et secs qu'on observe ces dernières années, rend les arbres fragiles. Les déficits hydriques et les canicules affectent leur vitalité, les rendant plus sensibles aux ravageurs et aux agents pathogènes (maladies, champignons, parasites). Et lorsque les nuages viennent à s'amonceler, les averses plus violentes impactent considérablement leur enracinement et leur résistance aux tempêtes. Ainsi fragilisés, ils représentent un danger pour l'homme et une menace pour l'environnement direct.

Le système racinaire peut également poser problème lorsque le sujet commence à prendre de l'ampleur. En effet, les racines occasionnent parfois des dommages sur des fondations, dallages, drainages ou même canalisations. Outre l'aspect sécuritaire, certains arbres sont abattus pour cause de concurrence. Des individus plantés trop serrés et trop vigoureux entravent quelquefois le bon développement de leurs voisins.

D'autres raisons peuvent également être invoquées : une taille excessive de l'arbre par rapport au jardin, un conflit de voisinage, un nouveau propriétaire qui a hérité du mauvais arbre planté au mauvais endroit, un accès à la lumière, le réaménagement d'un espace...

Si l'abattage est autorisé pour des raisons de sécurité, sanitaires ou parce que le sujet est mort, ces constats doivent toutefois être évidents ou corroborés par un rapport d'expert.

En tant que propriétaire, il est de votre devoir de veiller à l'élagage modéré et respectueux de vos arbres, et à l'abattage quand cela est nécessaire. En effet, la réglementation est précise et méticuleuse. De manière générale, toute végétation doit être entretenue. Elle ne peut en aucun cas déborder sur la chaussée carrossable et sur le trottoir à moins de 2,50m de hauteur.

Les poteaux d'éclairage et les panneaux de signalisation doivent en tout temps rester dégagés et visibles.

Tout abattage doit être justifié et un permis délivré. Un permis d'urbanisme est requis pour l'abattage des arbres à haute tige (min. 4m de haut et dont la circonférence du tronc mesure au moins 40cm à 1,50m du sol). Seul l'abattage de sujets morts est dispensé de permis. La Commune et la Région sont habilitées à dresser un procès-verbal d'infraction avec pour conséquence des sanctions pénales ou des amendes administratives. À Bruxelles, il est interdit d'abattre (sauf raison de sécurité imminente) pendant la période de nidification, soit entre le 1^{er} avril et le 15 août.

L'abattage d'un arbre n'est pas une mince affaire. La sécurité est importante, alors si vous n'êtes pas certain d'y arriver, mieux vaut faire appel à un professionnel !

Pour conserver le caractère verdoyant qui fait le charme de la commune, une **replantation** est généralement demandée afin d'assurer l'équilibre du patrimoine végétal. Il est conseillé de privilégier les arbres et plantes de nos régions, adaptés à notre environnement. Il est souvent possible de compenser la perte d'un arbre par la plantation d'un sujet plus petit, supportant mieux la taille, au feuillage plus clairsemé, apprécié des oiseaux, comestible ou mellifère...

ÉLAGAGE, ÉTÊTAGE, ÉMONDAGE ET ABATTAGE NE SONT PAS LA MÊME CHOSE :

L'ÉLAGAGE consiste à réduire la hauteur et le volume des plantations dans votre jardin. Praticué à différentes saisons en fonction des variétés, un élagage adéquat permet, d'une part, à l'arbuste de se fortifier et d'être plus beau l'année suivante, d'autre part, au propriétaire, d'être en conformité avec la réglementation concernant la hauteur limite admise. Par ailleurs, élaguer suffit parfois à sauver l'arbre. Attention cependant, toutes les espèces ne supportent pas la taille de manière égale.

L'ÉTÊTAGE consiste à supprimer la partie supérieure d'un arbre tandis que **L'ÉMONDAGE** consiste à supprimer les grosses branches à la base. Si ces pratiques sont plus agressives que l'élagage, voire même mortelles, elles sont parfois nécessaires.

L'ABATTAGE consiste à « supprimer » un arbre qui représente soit un danger pour les personnes, soit un risque pour les biens.

Infos ?
Service Environnement
environnement@wb1170.brussels
02.674.74.32

LEEFMILIEU

EEN BOOM KAPPEN DOE JE NOOIT ZOMAAR!

Iedereen is het erover eens dat bomen bijdragen tot de verfraaiing van buurten, de kwaliteit van het milieu en de biodiversiteit. Bij warm weer zorgen ze voor schaduw en koelte. Daarom beslist niemand en ook de gemeente niet om zomaar een boom te kappen. Wanneer die keuze toch gemaakt wordt en hoe erg we het ook betreuren, gaat het altijd om een weloverwogen keuze.

Bomen worden niet enkel kwetsbaar als ze ouder worden maar ook de op-eenvolgende hete en droge zomers van de jongste jaren speelt een rol. Watertekorten en hittegolven tasten hun levenskracht aan, waardoor ze vatbaarder worden voor ongedierte en ziekteverwekkers (ziekten, schimmels, parasieten). En wanneer de wolken zich ophopen en er hevige stortbuien optreden krijgt hun wortelgestel en hun weerstand tegen stormweer het zwaar te verduren. De bomen worden verzwakt en vormen een gevaar voor de mens en een bedreiging voor de directe omgeving.

Het wortelstelsel kan ook een probleem worden als het exemplaar begint te groeien en de wortels schade veroorzaken aan funderingen, trottoirs, riolerings- of zelfs leidingen. Afgezien van het veiligheidsaspect worden sommige bomen gekapt omdat ze mekaar beconcurreren. Te dicht naast mekaar geplante en te grote exemplaren kunnen mekaars groei belemmeren.

Er kunnen ook andere redenen zijn: een te grote boom in verhouding tot de tuin, een burenruzie, een nieuwe eigenaar die de verkeerde boom heeft geërfd die bovendien op de verkeerde plaats is geplant, toegang tot licht, herinrichting van een ruimte, enz.

Wordt het kappen toegestaan om veiligheids- of gezondheidsredenen of omdat de boom dood is, dan moeten deze bevindingen duidelijk zijn of worden bevestigd door een deskundigenverslag.

Als eigenaar is het uw plicht om ervoor te zorgen dat uw bomen op een gematigde en respectvolle manier worden gesnoeid en dat ze worden geveld wanneer dat nodig is. De voorschriften zijn nauwkeurig en laten geen interpretatie toe. In het algemeen geldt dat alle vegetatie moet worden onderhouden. De begroeiing mag in geen geval lager dan 2,50m over de rijbaan of het trottoir uitsteken. Lichtmasten en wegwijzers moeten altijd vrij en zichtbaar blijven.

Elke kap moet worden verantwoord en er moet een vergunning voor worden afgegeven. Voor het kappen van hoogstamige bomen (min. 4 m hoog en met een stamomtrek van minstens 40 cm op 1,50 m van de grond) is een stedenbouwkundige vergunning nodig. Voor het kappen van dode bomen is geen vergunning vereist. De gemeente en het gewest zijn bevoegd om in geval van overtreding een proces-verbaal op te maken dat kan leiden tot strafrechtelijke sancties of administratieve boetes. In Brussel is kappen verboden (behalve om dringende veiligheidsredenen) tijdens de broedperiode, d.w.z. tussen 1 april en 15 augustus.

Een boom vellen is geen kleinigheid. Veiligheid eerst! Ben je niet handig of zeker van je stuk, schakel dan zeker een professional in!

Wij willen het groene karakter en het evenwicht van het plantenerfgoed van de gemeente in stand houden en om dit te waarborgen is herbeplanting meestal aangewezen. Geef de voorkeur aan inheemse bomen en planten; deze zijn aan onze omgeving aangepast. Vaak is het mogelijk het verlies van een boom te compenseren door een kleinere boom te planten die beter bestand is tegen snoeien, een dunner bladerdek heeft, vogels aantrekt, eten geeft of honing produceert...

Info? Dienst Leefmilieu
leefmilieu@wb1170.brussels
02.674.74.32

SNOEIEN, TOPPEN EN KAPPEN ZIJN NIET HETZELFDE:

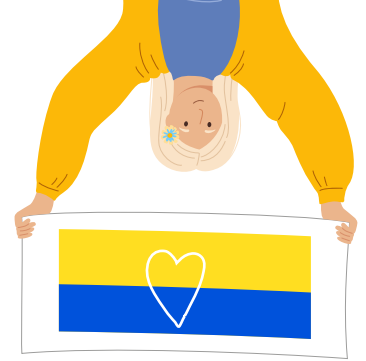
SNOEIEN bestaat uit het verminderen van de hoogte en het volume van de beplanting in uw tuin. Het snoeien gebeurt op verschillende momenten van het jaar, afhankelijk van het type boom, en zorgt ervoor dat de struik het volgende jaar sterker en mooier wordt. Een eigenaar die snoeit leeft ook de voorschriften inzake de hoogtebeperking na. Bovendien kan je door snoeien soms de boom redden. Opgelet echter want niet alle soorten zijn even goed tegen snoeien bestand.

TOPPEN is het verwijderen van het bovenste deel van een boom, terwijl snoeien het verwijderen van grote takken aan de basis is. Hoewel deze praktijken agressiever zijn dan snoeien, en zelfs dodelijk, zijn ze soms noodzakelijk.

VELLEN is het "verwijderen" van een boom die een gevaar vormt voor mensen of voor gebouwen.

UKRAINE : MYRIAM ET PASCAL, ACCUEILLANTS FAMILIAUX

Depuis le début de la guerre en Ukraine, les réfugiés affluent dans les pays européens. Souvent des femmes avec enfants qui fuient les zones de conflit avec l'espoir de pouvoir revenir au plus vite dans leur pays.



Myriam et Pascal habitent le Coin du Balai. Ils ont accepté d'ouvrir leur porte. Heureux parents de cinq enfants et sept petits-enfants, ils n'avaient pas d'expérience dans l'hébergement de personnes fuyant la guerre. Depuis un an, ils partagent leur quotidien avec Vitalina et ses deux filles, 16 et 10 ans, réfugiées ukrainiennes.

Comment s'est passé le premier contact ?

P : Nous avons été mis en relation avec Vitalina et ses enfants par l'intermédiaire de voisins. Les premiers échanges se sont faits par sms alors qu'elles étaient en Pologne, ayant quitté l'Ukraine au premier jour de la guerre, le 24 février 2022. D'emblée, l'inquiétude liée à la peur de l'inconnu était palpable.

Quelles ont été les premières formalités à remplir ?

P : Pour obtenir le statut de protection temporaire, les réfugiés ukrainiens doivent se présenter au Centre d'enregistrement. Ensuite, ils peuvent s'inscrire à la mutuelle, accéder aux services du CPAS, bénéficier de l'enseignement, souscrire à un abonnement de téléphonie mobile, ouvrir un compte en banque...

J'ai passé beaucoup de temps à les accompagner dans ces démarches mais je me suis senti porté par les intervenants, tous très coopérants. À l'époque, Nadiia n'avait pas encore été engagée au sein de la Commune pour venir en soutien aux réfugiés et hébergeurs.

À ce propos, avez-vous pu compter sur une forte solidarité ?

M : Oui ! Nos voisins se sont toujours montrés très disponibles, nous leur devons beaucoup. Nous pensons aussi à Tarana, parlant ukrainien et d'un soutien incommensurable.

P : Nous avons la chance d'habiter un quartier dynamique, favorable à ce genre d'initiatives. Un formidable groupe de soutien local s'est d'ailleurs constitué, Solidarité Ukraine. Outre l'aide ponctuelle et matérielle, il propose de partager des moments conviviaux. De belles occasions pour échanger, s'informer, se soutenir, et réaliser que toutes les histoires ont la même substance mais sont singulières.

Comment se passe l'intégration de Vitalina et ses enfants ?

P : Les premiers mois, elles étaient très discrètes ! Cette retenue n'empêche évidemment pas d'être d'une infinie gentillesse. C'est lorsque les filles ont été scolarisées qu'on a pu observer

un changement. La structure sociale qu'offre l'école est très importante. Outre les contacts, elle apporte sécurité et stabilité. La plus jeune a été accueillie à l'école La Sapinière au 1^{er} mai, on la sent de plus en plus épanouie. Tandis que l'aînée a intégré en septembre, une école artistique. Elle souhaite ardemment rentrer en Ukraine. C'est difficile d'avancer et de se reconstruire lorsqu'on a laissé son pays, ses proches et sa vie à 3.000 km ! Quant à Vitalina, elle se débrouille parfaitement dans la vie quotidienne notamment grâce à des cours intensifs de français et d'intégration.

M : La cohabitation se passe de manière optimale et nous ne rencontrons aucun problème, ni relationnel ni matériel. Comme elles perçoivent un revenu d'intégration sociale, elles sont financièrement autonomes et participent aux charges communes. La grande difficulté, c'est la guerre. Vitalina et ses filles la vivent dans leur cœur et leur corps ; nous la vivons par ricochet.

P : Pour ma part, je suis très impacté émotionnellement. Je ressens une vive colère vis-à-vis de Poutine, entretenue par ce qu'elles vivent au quotidien. Ce qui relevait d'une actualité est devenu, en l'espace de quelques instants, notre histoire à nous aussi.

Aujourd'hui, comment pourriez-vous définir votre relation ?

P : C'est une belle amitié. Des liens sincères se sont créés, avec les limites de la langue et la réserve de leur discrétion. Le jour où elles ne seront plus là, ce sera un vide, et j'appréhende leur départ.

M : Lorsque la guerre sera finie, elles nous ont déjà invités en Ukraine. Ce sera évidemment un plaisir partagé.

Vous souhaitez apporter votre soutien ? Il existe plusieurs types d'hébergement :

→ **l'hébergement citoyen** : à l'instar de Myriam et Pascal, vous vous portez volontaire pour venir en aide en mettant à disposition une partie de votre logement. L'accès à l'hébergement se fait par l'intermédiaire de la Commune et du CPAS ;

→ **le marché locatif privé** : comme de nombreux propriétaires, vous pouvez proposer votre bien, en totalité ou en partie, à la location tandis que la Commune et le CPAS vous offrent un accompagnement ;

→ **l'hébergement temporaire collectif** : des infrastructures dans l'attente d'une rénovation ou d'une réaffectation, sont réaménagées pour assurer un accueil temporaire. La Commune, en collaboration avec des propriétaires et associations, a déjà travaillé sur plusieurs projets donnant lieu à de nouvelles solutions logements abordables et qualitatives !



Info ?
watermael-boitsfort.be/fr/participez/accueil-des-refugies
solidarite.ukraine@wb1170.brussels
 02 674 75 61

MYRIAM EN PASCAL STELLEN HUN HUIS OPEN VOOR OEKRAÏENSE VLUCHTELINGEN

Sinds het begin van de oorlog in Oekraïne zoeken miljoenen vluchtelingen hun toevlucht in Europese landen. Vaak zijn het vrouwen met kinderen die de conflictgebieden ontvluchten in de hoop zo snel mogelijk naar hun land terug te kunnen keren

Myriam en Pascal wonen in de Bezemhoek. Zij stemden ermee in om hun deur open te zetten. Als gelukkige ouders en grootouders van vijf kinderen en zeven kleinkinderen hadden zij totaal geen ervaring met de opvang van oorlogsvluchtelingen. Sinds een jaar delen zij hun dagelijks leven met Vitalina en haar twee dochters van 16 en 10 jaar, die uit Oekraïne gevlucht zijn.

Hoe verliep het eerste contact?

P: Via burens kwamen we in contact met Vitalina en haar kinderen. De eerste uitwisselingen vonden plaats via sms toen ze in Polen waren, nadat ze op 24 februari 2022, de dag waarop de oorlog uitbrak, Oekraïne hadden verlaten. Vanaf het begin was de angst voor het onbekende tastbaar.

Welke formaliteiten moesten eerst vervuld worden?

P: Om de status van tijdelijke bescherming te verkrijgen, moeten de Oekraïense vluchtelingen naar het registratiecentrum Tijdelijke Bescherming gaan. Vervolgens kunnen ze zich inschrijven bij de mutualiteit, toegang krijgen tot de diensten van het OCMW, onderwijs volgen, een gsm-abonnement nemen, een bankrekening openen, enz. Ik heb hen heel intensief begeleid bij deze procedures en ondervond veel steun van de betrokken instellingen, die allemaal zeer coöperatief waren. Nadia was destijds nog niet door de gemeente ingehuurd om vluchtelingen en gastgezinnen te ondersteunen.

Kon je rekenen op veel solidariteit?

M: Ja, onze burens zijn altijd zeer behulpzaam geweest, we hebben veel aan hen te danken. Ook Tarana, die Oekraïens spreekt en erg vriendelijk is, was een grote steun.

P: Gelukkig wonen wij in een dynamische buurt, wat bevorderlijk is voor dit soort initiatieven. Er is een geweldige plaatselijke steungroep opgericht, Solidariteit Oekraïne. Naast de occasionele en materiële hulp, is het er ook best gezellig. Dit zijn geweldige opportuniteiten om informatie uit te wisselen, elkaar te steunen en te beseffen dat alle verhalen hetzelfde en toch iedere keer anders zijn.

Hoe verloopt de integratie van Vitalina en haar kinderen?

P: De eerste maanden stelden ze zich zeer discreet op! Ze zijn heel terughoudend en toch uitermate vriendelijk. Het was pas toen de meisjes naar school gingen dat we een verandering zagen. De sociale structuur die de school biedt, is heel belangrijk en biedt naast het hoognodige contact ook veiligheid en stabiliteit. De jongste ging vanaf 1 mei naar de school La Sapinière en sindsdien gaat het zichtbaar beter. De oudste volgt sinds september kunstonderwijs. Zij staat te popelen om terug te keren naar Oekraïne. Het is moeilijk om verder te gaan en de draad opnieuw op te nemen als je je land, je geliefden en je leven 3000 km verderop hebt achtergelaten!

Vitalina redt zich prima in het dagelijks leven dankzij intensieve cursussen Frans en integratie.

M: Het samenwonen verloopt goed en we hebben geen problemen, noch op relationeel of op materieel vlak. Aangezien ze een leefloon ontvangen, zijn ze financieel onafhankelijk en dragen ze bij aan de gemeenschappelijke uitgaven. De grote moeilijkheid is de oorlog die Vitalina en haar dochters in hart en ziel raakt terwijl wij er toch een beetje verder van staan.

P: Wat mij betreft, moet ik toegeven dat mij dit emotioneel heel erg raakt. Ik ben woedend op Poetin, vooral als ik zie wat deze mensen dagelijks meemaken. Wat hen overkomt, kan van het ene op het andere moment ook ons verhaal worden.

Hoe zou je jullie relatie vandaag omschrijven?

P: Er is een hechte en oprechte vriendschap gegroeid. Die uiteraard haar grenzen kent omwille van de taalbarrière en hun terughoudendheid. De dag dat zij er niet meer zijn, zullen we een gemis voelen. Ik ben nu al bang voor het moment waarop ze zullen vertrekken.

M: Ze hebben ons al uitgenodigd om naar Oekraïne te komen als de oorlog voorbij is. Het zal uiteraard een gedeeld genoegen zijn om daar te zijn.

Info?

<https://watermaal-bosvoorde.be/nl/doe-mee/opvang-van-vluchtelingen>
solidarite.ukraine@wb1170.brussels
02 674 75 61

Er zijn nog steeds Oekraïners die onderdak nodig hebben. Er bestaan verschillende vormen van huisvesting:

→ **in een gastgezin:** net zoals Myriam en Pascal kan je helpen door een deel van je woning ter beschikking te stellen. De procedure verloopt via de gemeente en het OCMW;

→ **de particuliere huurmarkt:** zoals tal van andere verhuurders kan je jouw woning geheel of gedeeltelijk te huur aanbieden, en in ruil krijg je hulp van de gemeente en het OCMW;

→ **tijdelijke collectieve huisvesting:** infrastructuur die wachten op renovatie of herbestemming worden opgeknapt tot tijdelijke huisvesting. De gemeente heeft in samenwerking met verhuurders en verenigingen al een aantal projecten uitgevoerd die tot nieuwe betaalbare en kwalitatieve oplossingen hebben geleid!



ÉGALITÉ DES CHANCES

ALL GENDERS WELCOME : OU COMMENT OFFRIR UN CADRE SÉCURISANT ET ÉPANOUISSANT À L'EXPRESSION DE TOUTES LES DIFFÉRENCES

Depuis 2016, Watermael-Boitsfort participe à la campagne All Genders Welcome, un projet de sensibilisation des organismes publics de la Région Bruxelles-Capitale, organisé par la RainbowHouse.

La campagne tend à visibiliser la diversité des individus, leurs orientations sexuelles, identités et expressions de genres, ainsi que toutes les formules de couples et de familles.

Persuadés que la diffusion d'informations claires participe au dépassement des tabous, à une meilleure compréhension de l'autre et à plus de tolérance, le groupe diversité invite les agents communaux à participer à une session de sensibilisation.

Outre une conscientisation des participants, ces sessions d'information encouragent un mode de recrutement égalitaire, stimulent une atmosphère respectueuse au sein du personnel, de leurs équipes ou à l'égard de leur public, et offrent à chacun des outils pour un accueil respectueux et bienveillant de toutes les personnes LGBTQI+.

Parce qu'il est toujours bon et utile de rappeler que tous les couples et toutes les familles sont les bienvenus chez eux, que chaque individu est libre de vivre ses identités de genres en totale liberté et que l'espace public appartient à tous !

Vous êtes victime ou témoin de discrimination ? Vous souhaitez obtenir des conseils ou une assistance pour déposer plainte ? Appelez le 0800.12.800 (numéro gratuit de la RainbowHouse).

GELIJKE KANSEN

ALL GENDERS WELCOME BIEDT EEN VEILIG EN VERRIJKEND KADER WAARIN ALLE VERSCHILLEN TOT UITDRUKKING KUNNEN KOMEN.

Sinds 2016 neemt Watermaal-Bosvoorde deel aan de campagne All Genders Welcome, een sensibiliseringsproject van het RainbowHouse voor Brusselse openbare diensten met de steun van het Brussels Hoofdstedelijk Gewest.

Dit project vestigt de aandacht op de diversiteit van individu's, hun seksuele geaardheid, hun identiteiten en genders aller horizons, en ook op alle formules van koppels en gezinnen.

Omdat wij ervan overtuigd zijn dat de verspreiding van duidelijke informatie bijdraagt tot het overwinnen van taboes, tot een beter begrip van de ander en tot meer verdraagzaamheid, nodigt de groep diversiteit het gemeentepersoneel uit om deel te nemen aan een vorming over sensibilisering.

Omdat bewustmaking via infosessies een egalitaire manier van rekruteren aanmoedigt, een respectvolle sfeer binnen het personeel naar hun teams of naar het publiek toe stimuleert, bieden ze iedereen instrumenten voor een respectvol en welwillend onthaal van alle LGBTQI+ personen.

Omdat het goed is te benadrukken dat alle koppels en gezinnen welkom zijn, omdat elk individu het recht heeft haar/zijn/hun genderidentiteiten in volle vrijheid te beleven, en omdat de openbare ruimte van allen is.

Ben je slachtoffer of getuige van discriminatie?
Wens je advies of hulp bij het indienen van een klacht?
Bel 0800.12.800 (het gratis nummer van RainbowHouse).

ÉGALITÉ, ALTÉRITÉ
ET DIVERSITÉ, VOILÀ
TROIS VALEURS DONT
LA SOCIÉTÉ NE PEUT
FAIRE L'ÉCONOMIE !



GELIJKHEID, ANDERSHEID EN DIVERSITEIT ZIJN DRIE WAARDEN DIE HUN PLAATS BINNEN DE SAMENLEVING HEBBEN!



**La pension j'y pense aujourd'hui...
pour demain**



***Assurance vie branche 21 et 23 dont certaines peuvent être fiscalement déductible**

**Soyer
Mamet**

Contactez nous pour plus de renseignement sur nos produits

Insurance
Finance



Votre courtier d'assurance à vos côtés depuis 1899, une équipe à votre service
avenue de la Foresterie, 2 - 1170 Watermael-Boitsfort - 02/511.41.00 - info@soyermamet.be

www.soyermamet.be

MOBILITÉ

TROTTINETTES ÉLECTRIQUES : POINTS D'ATTENTION POUR UNE BONNE COHABITATION

La trottinette fait aujourd'hui partie des véhicules de la micro-mobilité. Ce mode de déplacement alternatif est facile, pratique et souvent plus rapide. Mais comment circuler en toute sécurité et... avec courtoisie ?

Quand je roule en trottinette électrique, je respecte le code de la route :

- je ne roule pas avant 16 ans ;
- je ne roule pas à plus de 20km/h ;
- je ne roule pas sur les trottoirs ;
- je ne roule pas sous influence d'alcool ou de stupéfiants ;
- je ne transporte pas de passager ;
- je respecte les zones de stationnement et je ne gêne pas le passage.

En cas d'infraction, de nuisance ou de danger pour les autres usagers, l'opérateur peut recevoir une amende immédiate de 100€, qu'il pourra ensuite facturer à l'utilisateur. Les agents pourront verbaliser directement les contrevenants pris sur le fait.

Quand je roule en trottinette, je fais preuve de prudence et de bon sens :

- je porte un casque ;
- je suis visible, je porte des vêtements réfléchissants ;
- je reste toujours connecté à la route, je ne me laisse pas distraire ;
- j'évite de me placer dans les angles morts.

Info ? <https://mobilite-mobiliteit.brussels/fr/la-trottinette-electrique-a-bruxelles>

MOBILITÉ

E-STEPS : AANDACHTSPUNTEN VOOR EEN GOEDE VERSTANDHOUDING

De e-step is niet meer weg te denken uit het straatbeeld van de micro-mobiteit. Deze alternatieve manier van voortbewegen is handig, makkelijk en vaak sneller. Maar hoe houd je het veilig en... hoffelijk?

Als e-stepper moet ik het verkeersreglement naleven:

- Geen elektrische step voor wie jonger is dan 16;
- Ik rijd niet sneller dan 20km/u;
- Ik rijd niet op de stoep;
- Ik rijd niet onder invloed van alcohol of drugs;
- Ik vervoer geen passagiers;
- Ik respecteer de parkeerzones en belemmer de doorgang niet.

Begaat de e-stepper een overtreding of veroorzaakt hij/zij hinder of gevaar voor de andere weggebruikers, dan kan er een boete van 100€ direct aan de firma die de e-steps verhuurt, gestuurd worden die deze dan aan de e-stepper kan doorrekenen. Agenten die overtreders op heterdaad betrappen mogen direct een boete geven.

Ik ben een voorzichtige e-stepper met gezond verstand want:

- Ik draag een helm;
- Ik draag fluorescerende-kleding en ben goed zichtbaar;
- Ik blijf steeds bij de pinken en laat me niet afleiden;
- Ik vermijd dode hoeken als ik me verplaats.

Inlichtingen?

<https://mobilite-mobiliteit.brussels/fr/la-trottinette-electrique-a-bruxelles>



WANT SAMEN
LUKT HET!

PARCE QU'ENSEMBLE,
NOUS POUVONS Y
ARRIVER !

CULTURE

TROUVEZ LE LIEU IDÉAL POUR VOS ÉVÈNEMENTS !

La Commune propose à la location de belles salles à vocations multiples au sein de trois lieux chargés d'histoire : la gare de Watermael, la Maison Haute et à partir de septembre 2023, le Hondenberg (anciennement Maison des Enfants).

À VOUS DE FAIRE LE CHOIX SELON L'ÉVÈNEMENT !

→ Voisine de la Maison communale, **la Maison Haute**, dont la construction débuta en 1687, fut partiellement détruite par un incendie en 1883, puis restaurée. Il subsiste de cette habitation deux belles pièces au rez-de-chaussée, l'une transformée en bar, l'autre en salle des fêtes avec scène. Disposant également d'une grande cuisine avec équipements professionnels, les lieux permettent la tenue de nombreux événements, du plus grand au plus petit, avec une capacité maximale de 250 personnes.

→ À droite de la Maison Haute, se situe **le Hondenberg** dont le toponyme est probablement le souvenir des anciens chenils de La Vénerie. Nichée dans un cadre pittoresque, cette maison dispose de beaux espaces situés au rez-de-chaussée et à l'étage sous combles. Ils peuvent accueillir à partir de septembre 2023, vos réunions, conférences et petits événements.

→ Située dans le quartier des Arcades, **la gare de Watermael**, dont l'alternance de bandeaux de briques blanches et rouges a inspiré Paul Delvaux, fait partie du patrimoine architectural de la commune. Mise en service en 1866 et devenue simple halte au cours de la deuxième moitié du XX^e siècle, l'ancien bâtiment de voyageurs a été reconverti en salle polyvalente pour recevoir vos réunions familiales, conférences, expositions et concerts acoustiques.

Intéressés ? Infos, règlements d'occupation et tarifs :
www.watermael-boitsfort.be/fr/vivre-a-watermael-boitsfort/evènements - service de la Culture - T. 02.674.75.07

CULTUUR

VIND DE IDEALE LOCATIE VOOR JE EVENT!

De gemeente verhuurt prachtige multifunctionele zalen in drie historische locaties: het station van Watermaal, het Hooghuis en vanaf september 2023 de Hondenberg (het vroegere Maison des Enfants).

KEUZE TE OVER VOOR JE EVENT!

→ **Het Hooghuis**, gebouwd Hooghuis, gebouwd in 1687, werd in 1883 gedeeltelijk door brand verwoest en vervolgens gerestaureerd. Op de begane grond bevinden zich twee zalen, de ene werd omgebouwd tot bar en de andere tot feestzaal met podium. De keuken is uitgerust met professionele apparatuur waardoor het pand zich leent tot heel uiteenlopende evenementen, van groot tot heel klein, met een maximale capaciteit van 250 personen.

MAISON HAUTE // HOOGHUIS



LE HONDENBERG // DE HONDENBERG



GARE DE WATERMAEL // STATION VAN WATERMAAL



→ Rechts van het Hooghuis ligt **de Hondenberg**, waarvan de naam waarschijnlijk verwijst naar de vroegere kennels van La Vénerie. Dit huis, gelegen in een schilderachtige omgeving, beschikt over prachtige ruimtes op de begane grond en op de eerste verdieping onder de dakbalken. De Hondenberg is de plek bij uitstek voor uw vergaderingen, conferenties en kleine evenementen (vanaf september 2023).

→ In de wijk Arcaden vinden we **het station van Watermaal**. Dit station voor reizigers, met afwisselend witte en rode baksteenlagen, inspireerde Paul Delvaux en maakt deel uit van het architecturale erfgoed van de gemeente. Voor het eerst in gebruik genomen in 1866 werd deze halte recentelijk omgebouwd tot een polyvalente zaal voor familiebijeenkomsten, conferenties, tentoonstellingen en akoestische concerten.

Op zoek naar een zaal? Informatie, gebruiksregels en tarieven: www.watermaal-bosvoorde/nl/leven-in-watermaal-bosvoorde/zaalverhuur en evenementen in watermaal-bosvoorde - Dienst Cultuur - T. 02.674.75.07

PROPRETÉ

TOUT CE QU'IL FAUT SAVOIR...

RÉFORME DES COLLECTES À PARTIR DU MOIS DE MAI

Les déchets alimentaires composent encore 40% des sacs blancs. Toute cette matière ressource est actuellement envoyée à l'incinérateur et est perdue à jamais.

À partir du mois de mai, le tri des déchets alimentaires devient obligatoire à Bruxelles et les collectes régionales sont réorganisées en conséquence. **Grand changement : les sacs blancs ne seront plus collectés qu'une seule fois par semaine (sauf pour le quartier Arcades).** Les camions-poubelles passeront ramasser les sacs (blancs, bleus, verts, jaunes et orange) mercredi. Les voiries régionales et le quartier jouxtant Ixelles auront un horaire différent. Vous recevrez d'ici mai une information spéciale de Bruxelles-Propreté dans vos boîtes aux lettres à ce sujet.

Pour que la transition vers le tri des déchets organiques se fasse facilement, nous vous invitons à adopter ce changement dès aujourd'hui ! Pour ce faire, deux solutions s'offrent à vous :

Déposez vos déchets alimentaires dans un conteneur orange. Afin de limiter les odeurs et éviter que le sac orange ne soit déchiré par les animaux avant la collecte, celui-ci devra obligatoirement, à Watermael-Boitsfort, être placé dans un conteneur orange. Y sont refusés, les os, carcasses, arêtes, noyaux, coquilles de crustacés, langes, litières... qui devront être déposés dans les sacs blancs. Les ménages peuvent se procurer gratuitement des conteneurs rigides noirs et orange, à gauche de l'escalier extérieur (côté tram) de la Maison communale, les mercredis et vendredis de 14h à 16h, sans rendez-vous.

LE SAVIEZ-VOUS ?

15 KG DE NOURRITURE PAR PERSONNE SONT GASPILLÉS CHAQUE ANNÉE, CELA ÉQUIVAUT À 3 REPAS PAR JOUR POUR 30.000 PERSONNES PENDANT UN AN !

Compostez vos bio-déchets afin de produire un engrais 100% naturel, excellent pour chouchouter vos plantes ! Faites-le chez vous ou dans un compost de quartier. Watermael-Boitsfort compte pas moins de 11 sites, une occasion idéale pour récupérer gratuitement du terreau et favoriser les échanges entre voisins autour d'un projet convivial.

Info sur les composts collectifs ?
www.watermael-boitsforts.be >
Vivre à Watermael-Boitsfort >
Transition > Compost de quartier.

DÉCHETTERIE MOBILE

Chaque année, la Commune organise avec Bruxelles-Propreté un parc à conteneurs mobiles, pour permettre aux habitants de se débarrasser de leurs encombrants et ainsi lutter contre les dépôts clandestins. Les déchets d'équipement électrique et électronique sont triés et récupérés à part dans les box-palettes dédiés à Recupel.

L'an passé, les collectes de mai et d'août ont permis de récupérer plus de 15.000 kilos d'encombrants et environ 3.000 kilos d'électronique. Notez que les prochaines collectes auront lieu :

- du lundi 15 au mercredi 17 mai 2023, place A. Payfa-Fosséprez ;
- du mercredi 30 août au vendredi 1^{er} septembre 2023, place des Muscaris.

Lors de ces deux actions, une synergie avec la Recyclerie sera à nouveau mise sur pied, afin de récupérer les objets encore en bon état.



ENTREtenir SON TROTTOIR

Chaque année, vous êtes nombreux à vous plaindre de l'état des trottoirs dans la commune. Savez-vous que chaque habitant est responsable de le maintenir en parfait état de conservation et de propreté ?

Avec le retour du printemps, les oiseaux chantent, les bourgeons éclatent, les fleurs s'ouvrent et il est temps d'entretenir les carrés de terre situés au pied des arbres juste devant chez vous !

GRAND NETTOYAGE DE PRINTEMPS

À chaque saison, des actions de sensibilisation « grand nettoyage » rassemblent des habitants volontaires pour aider la Commune à ramasser les déchets. L'arrivée des beaux jours s'accompagne traditionnellement d'un grand nettoyage de printemps !

C'est maintenant, c'est l'instant ! Sollicitez vos amis, voisins, votre école, votre club sportif... et rejoignez nos ambassadeurs propreté du 21 au 26 mars. Vous avez besoin de matériel ? La Commune met à votre disposition chasubles, gants, pinces et sacs-poubelle.

Info ? clean-up@wb1170.brussels - 02.674.74.78



NETHEID

ALLES WAT JE MOET WETEN...



VANAF MEI GELDEN ANDERE REGELS VOOR DE OPHALING VAN HUISVUIJL

Voedingsafval maakt nog steeds 40% van de witte vuilinzakken uit. Momenteel gaan deze etensresten naar de verbrandingsoven en zijn dus voorgoed verloren.

Vanaf mei wordt het sorteren van voedselafval in Brussel verplicht en worden de regionale inzamelingen daarop afgestemd. **Wat vooral verandert is dat witte zakken voortaan slechts eenmaal per week zullen worden opgehaald (behalve voor de wijk "Arkaden").** De vuilniswagens zullen de zakken (wit, blauw, groen, geel en oranje) woensdag ophalen. Voor de gewestelijke wegen en het gebied rond Elsene geldt een ander schema. Hou je brievenbus in de gaten want ten laatste in mei zal je hierover specifieke informatie van Net Brussel ontvangen.

Om de overgang naar het sorteren van organisch afval zo soepel mogelijk te laten verlopen, kan je je best nu al op deze verandering voorbereiden! Er zijn twee manieren om dit te doen:

Je etensresten gaan in een oranje container. Om de verspreiding van geuren te beperken en te voorkomen dat de oranje zak vóór de inzameling door dieren wordt verscheurd, moet de zak in Watermaal-Bosvoorde in een oranje container worden geplaatst. Botten, karkassen, visgraten, pitten, schelpen van schaaldieren, luiers, strooisel, enz. worden niet aanvaard en moeten in de witte zakken. Op woens-

dag en vrijdag kunnen de inwoners tussen 14 en 16 uur gratis en zonder afspraak zwarte en oranje containers ophalen. Ga links van de buitentrapp (tramzijde) van het gemeentehuis.

Composteer je bio-afval en produceer 100% natuurlijke meststof, een ware verwennerij voor je planten! Je kunt thuis composteren of in een buurtcompost. Watermaal-Bosvoorde telt niet minder dan 11 sites waar je terecht kan voor gratis compost. Vaak is dit ook een fijne plek voor een babbel met de burens rond een gezellig project dat zeker aanbeveling verdient.

Meer informatie over collectieve compostering vind je op www.watermael-boitsfort.be > Leven in Watermaal-Bosvoorde > Transitie > Collectief composteren.

WIST JE DAT?

ER ELK JAAR 15 KG
VOEDSEL PER PERSOON
WORDT VERSPILD, WAT
GELIJK STAAT MET 3
MAALTIJDEN PER DAG
VOOR 30.000 MENSEN
GEDURENDE EEN JAAR!

MOBIEL CONTAINERPARK

Elk jaar organiseert de gemeente samen met Net Brussel een mobiel containerpark waar de inwoners met grofvuil terecht kunnen om zo het sluikestorten tegen te gaan. Afval van elektrische en elektronische apparaten

wordt gesorteerd en apart ingezameld in de daarvoor bestemde palletboxen van Recupel.

Vorig jaar werd in mei en augustus meer dan 15.000 kilo grofvuil en ongeveer 3.000 kilo elektronica ingezameld. De volgende inzamelingen zullen plaatsvinden op:

- maandag 15 tot woensdag 17 mei 2023, A. Payfa-Fosséprezplein;
- Woensdag 30 augustus tot vrijdag 1 september 2023, Muscarisplein.

Deze acties verlopen in synergie met de kringloopwinkel en zo krijgen alle voorwerpen die nog in goede staat zijn een tweede leven.

ONDERHOUD JE STOEP!

Elk jaar ontvangt de gemeente klachten over de staat waarin de stoepen verkeren. Wist u dat elke bewoner er zelf voor moet zorgen dat zijn stoep in perfecte staat verkeert en dat hij deze netjes moet houden?

Met de terugkeer van de lente gaan de vogels zingen, de knoppen ontluiken en ook de bloemen bloeien open. Dit is ook het moment om plantvakken rondom de bomen voor je huis onder handen te nemen!

TIJD VOOR DE GROTE LENTESCHOONMAAK

Elk seizoen proberen we de inwoners warm te maken om vrijwillig mee te doen aan de grote schoonmaakactie in de gemeente waarbij we op jacht gaan naar zwerf- en ander afval. De eerste mooie lentedagen komen eraan, dus nu breekt de tijd aan voor de traditionele grote lenteschoonmaak!

Mobiliseer je vrienden, de burens, je school, je sportclub... en sluit je aan bij onze opruimambassadeurs van 21 tot 26 maart. Heb je materiaal nodig? De gemeente stelt hesjes, handschoenen, tangen en vuilniszakken ter beschikking.

Want opgeruimd staat netjes!

Info? clean-up@wb1170.brussels - 02.674.74.78

COMMERCE

SOIRÉE D'HOMMAGE : NOS COMMERÇANTS À L'HONNEUR AU MIX, PROCHAINEMENT OUVERT AU PUBLIC !

Dans un contexte social et économique difficile, la Commune se réjouit de mettre en lumière les commerces qui fêtent leurs 5, 10, 20 voire 50 ans de présence sur le territoire, ceux qui ont ouverts en 2022, ainsi que toutes les initiatives entrepreneuriales innovantes et solidaires qui stimulent les contacts sociaux et dynamisent la vie de quartier.

Cette année, la cérémonie aura lieu le 26 juin au Mix, un site exceptionnel qui abritait autrefois la Royale Belge, avec une vue imprenable sur la forêt de Soignes, véritable oasis de verdure au cœur de Bruxelles !

Cet accueil s'inscrit dans une volonté des gestionnaires du projet de s'intégrer dans la vie communale, de participer à des collaborations, de nouer des liens étroits, et de répondre aux besoins des habitants. C'est dans cette optique et afin d'ancrer les bases d'une

relation soudée, que les gestionnaires ont proposé à la Commune d'organiser la soirée d'hommage au Mix, tout en permettant aux participants de découvrir le nouveau concept.

En chantier depuis 2021, cet immeuble emblématique des années 60 a su faire face à un défi de taille : répondre aux exigences contemporaines sans perdre sa valeur patrimoniale. Le projet réhabilite avec brio l'édifice et intègre un vaste ensemble pluridisciplinaire pour un maximum d'expériences dans

un cadre de verdure préservé. Ouvert à tous les publics, The Mix proposera un centre de fitness, un wellness, un hôtel, des restaurants, des bars, une piscine à ciel ouvert, un espace de coworking, un lieu d'événements ainsi qu'un food market. De quoi créer de l'emploi et insuffler une nouvelle dynamique au quartier.

Info ? Service de la Vie économique
commerce@wb1170.brussels
02.674.74.26 ou siwb1170.brussels/



N'HÉSITÉZ PAS
À FRANCHIR
LA PORTE DE CE
NOUVEAU SITE,
IL EST AUSSI
LE VÔTRE !

KOM DEZE
NIEUWE SITE
ONTDEKKEN.
THE MIX IS
OOK VAN
JOU!

HANDEL

EERBEToon AAN ONZE HANDELAARS IN DE MIX, EEN SITE DIE BINNENKORT OOK VOOR HET PUBLIEK OPEN GAAT!

We leven in een moeilijk sociaal en economisch tijdperk en daarom besliste de gemeente eer te betuigen aan de bedrijven die hier al 5, 10, 20 of zelfs 50 jaar bestaan, aan de bedrijven die in 2022 begonnen zijn en aan alle innoverende en solidaire ondernemersinitiatieven die de sociale contacten stimuleren en het buurtleven bevorderen.

Dit jaar vindt de ceremonie plaats op 26 juni in de Mix, een uitzonderlijke site waar vroeger de Royale Belge was gevestigd, met vrij uitzicht op het Zoniënwoud, gelegen in een groene oase in hartje Brussel!

Dit event kadert in het streven van de projectleiders om zich te integreren in de gemeente, deel te nemen aan samenwerkingsverbanden, nauwe banden aan te knopen en in te spelen op de behoeften van de bewoners. Met dit doel voor ogen en om de basis te leggen voor een hechte relatie, stelden

de verantwoordelijken van het project aan de gemeente voor om dit bijzonder eerbetoen in de Mix te organiseren zodat de deelnemers direct het nieuwe concept kunnen ontdekken.

Dit emblematische gebouw uit de jaren zestig, dat sinds 2021 in de steigers stond, had heel wat uitdagingen het hoofd te bieden: voldoen aan de hedendaagse eisen met behoud van de erfgoedwaarde. Het project rehabiliteert op briljante wijze het gebouw en integreert een uitgebreid multidisciplinair complex voor een maximum aan

ervaringen in een beschermd groene omgeving. The Mix staat open voor iedereen. Je vindt er een fitnesscentrum, een wellnesscentrum, een hotel, restaurants, bars, een openluchtzwembad, een coworkingruimte, een evenementenlocatie en een food market. Een project dat banen zal scheppen en de buurt een nieuwe dynamiek geven.

Info ? Dienst Economisch Leven
handel@wb1170.brussels - 02.674.74.26
of siwb1170.brussels/

ROBERTO GANGINO

ARTISAN JOAILLIER



ATELIER DE FABRICATION, RÉPARATION ET TRANSFORMATION
NETTOYAGE ET POLISSAGE EXPRESS
RACHAT D'OR ET DIAMANT



NOUVEAU À LA GALERIE WATERMAEL SHOPPING KEYM

LE MÉTIER DE JOAILLIER EST
UN MÉTIER MAGIQUE QUI ALLIE
EXIGENCE ET PERFECTION.

Avec 30 ans d'expérience, Roberto Gangino imagine et fabrique tous vos bijoux à la main : bagues de fiançailles et alliances, boucles d'oreilles, colliers, pendentifs, bracelets, bagues...

Observez l'artisan au travail et
contemplez votre rêve prendre vie !

GALERIE WATERMAEL SHOPPING KEYM

Place Eugène Keym 38 | 1170 Watermael-Boisfort | Tél. 02 503 20 65 | info@robertogangino.be

SANTÉ

LE CENTRE ÉDUCATIF PERMANENT (CEP) : LES Fougères ET LES FREESIAS, DEUX MAISONS PLEINES DE VIE ET D'HISTOIRES !

L'Asbl CEP a vu le jour au début des années 80 sous l'impulsion de Mademoiselle Thieffry, fondatrice de l'école d'enseignement spécialisé La Clairière, établie à Watermael-Boitsfort.

Cela fait donc bientôt 40 ans que vous les croisez peut-être à proximité de la place Keym... Les résidents des Fougères et des Freesias, deux maisons nichées dans un écrin de verdure au 63 rue du Loutrier, sont une trentaine de personnes adultes atteintes d'un déficit mental, comme le syndrome de Down.

Chaque maison a été conçue pour permettre l'alternance de moments de vie communautaire et de vie individuelle. Tout résident dispose d'une chambre particulière personnalisée où il peut trouver l'intimité dont il a besoin. Chacun est suivi par un édu-

cateur désigné. L'équipe encadrante, très dévouée et d'une grande compétence, privilégie le bien-être, l'épanouissement et l'équilibre affectif.

Aujourd'hui, une attention toute particulière est apportée au vieillissement d'une partie des résidents : ils bénéficient d'activités orientées vers le maintien des acquis et non plus sur la performance, le but étant d'assurer à chacun le maximum de confort.

Le CEP est subventionné par la Région bruxelloise, par l'intermédiaire de la COCOF (Commission communautaire française). L'aide publique ne suffit

cependant pas à couvrir l'ensemble des besoins. Son financement repose aussi sur les dons, les opérations de solidarité, le soutien de services-clubs ainsi que sur des événements ponctuels organisés par l'Asbl. L'an dernier, une vente d'œuvres d'art en grande partie concédées par des artistes de la commune, a témoigné de la parfaite intégration des résidents au sein de leur lieu de vie, Watermael-Boitsfort.

Vous souhaitez soutenir les résidents tout en vous faisant plaisir ? Commandez vos œufs de Pâques Galler auprès de l'Asbl CEP ! Pour toute information : www.cep-asbl.be - info@cep-asbl.be

GEZONDHEID HET CENTRUM VOOR PERMANENTE EDUCATIE OF CEP IS GEVESTIGD IN LES Fougères EN LES FREESIAS, TWEE HUIZEN VOL LEVEN EN GESCHIEDENIS!

De school voor buitengewoon onderwijs La Clairière in Watermaal-Bosvoorde werd begin jaren 80 door juffrouw Thieffry opgericht.

Wellicht bent u hen al tegengekomen in de buurt van het Keymplein... Per slot van rekening, wonen zij hier al meer dan 40 jaar. In Les Fougères en Les Freesias, gelegen in de Ottervangerstraat 63, verblijven een dertigtal volwassenen met een verstandelijke beperking, zoals het syndroom van Down.

De huizen zijn zo ontworpen dat er momenten van gemeenschappelijk en individueel leven mogelijk zijn. Elke bewoner heeft een eigen kamer waar



hij/zij de nodige privacy vindt, en wordt omkaderd door een vaste begeleider. Het team bestaat uit zeer toegewijde en competente medewerkers die vooral aandacht besteden aan welzijn, zelfontplooiing en emotioneel evenwicht.

Sommige bewoners worden al een jaartje ouder en daarom gaat tegenwoordig vooral aandacht naar aangepaste activiteiten die eerder gericht zijn op het behoud van vaardigheden en niet op prestaties, met als doel een maximaal comfort voor iedereen.

Het CEP of centrum voor permanente educatie wordt gesubsidieerd door de COCOF, de Franse Gemeenschapscommissie van het Brussels Gewest. Overheidssteun alleen volstaat echter

niet om alle behoeften te dekken. De financiering berust ook op giften, solidariteitsacties, steun van serviceclubs en opbrengsten van eenmalige evenementen zoals de verkoop van kunstwerken die vorig jaar doorging. De meeste werken waren giften van kunstenaars uit de gemeente die de huizen wilden steunen. Een initiatief dat duidelijk aangeeft dat ook deze personen deel uitmaken van Watermaal-Bosvoorde.

Wil je Les Fougères en Les Freesias steunen en tegelijkertijd jezelf verwennen? Bestel dan je Galler paaseieren bij de vzw CEP! Voor meer informatie: www.cep-asbl.be info@cep-asbl.be

AIDE JURIDIQUE PERMANENCES À LA MAISON COMMUNALE

Vous avez besoin d'un avis juridique ? Vous êtes impliqué dans un litige ?

Vous pouvez consulter gratuitement un avocat désigné par le Bureau d'Aide Juridique, et obtenir une aide de première ligne (commissions d'aide) ou de deuxième ligne (assistance d'un avocat).

L'aide juridique de première ligne permet d'obtenir la clarification d'un besoin, une réponse à une question précise, une information pratique sur les différentes options ou encore un premier conseil juridique. À ce stade, l'avocat n'effectue aucune démarche pour la personne : ni l'examen d'un dossier en profondeur, ni la défense de ses intérêts.

L'aide de première ligne est gratuite, sans rendez-vous, et accessible à tous, sans condition de revenus. Des permanences assurées par des avocats volontaires et généralistes, sont organisées par la Commission d'Aide Juridique (CAJ) de Bruxelles dans chaque commune. Et à Watermael-Boitsfort, elles ont lieu tous les 1^{er} et 3^e jeudis du mois de 17h à 19h, à la Maison communale (place Antoine Gilson, 1 - 1^{er} étage).

Si l'avocat qui vous reçoit estime que votre problème nécessite une aide plus approfondie, il examinera votre demande afin de vérifier si vous êtes dans les conditions pour bénéficier d'une aide de deuxième ligne. Pour l'obtenir, vous devrez remplir deux conditions : votre demande ne doit pas être manifestement mal fondée et votre situation financière doit correspondre aux conditions d'accès définies par la loi. Si tel est le cas, il désignera un avocat qui vous assistera.

Vous n'êtes pas seul !

Info ? Commission d'Aide Juridique de Bruxelles
bajdebruxelles.be - 02.519.83.45
caj@barreaudebruxelles.be

RECHTSBIJSTAND ZITTINGSMOMENTEN OP HET GEMEENTEHUIS

Heb je juridisch advies nodig? Ben je betrokken bij een rechtszaak?

Dan kan je bij een Commissie voor Juridische Bijstand (CJB) terecht voor gratis juridische eerstelijns hulp of voor tweedelijns hulp (bijstand van een advocaat). Eerstelijns rechtsbijstand geeft duidelijkheid over een behoefte, een antwoord op een specifieke vraag, praktische informatie over de verschillende opties of een eerste juridisch advies. In dit stadium onderneemt de advocaat geen stappen: het dossier wordt niet grondig onderzocht en er volgt geen verdediging van je belangen.

Eerstelijns hulp is gratis en toegankelijk voor iedereen, ongeacht het inkomen. De Brusselse Commissie voor juridische bijstand (BJB) organiseert zittingsmomenten van vrijwillige advocaten in elke gemeente. In Watermaal-Bosvoorde vinden ze elke 1^e en 3^e donderdag van de maand plaats van 17u tot 19u, op de eerste verdieping van het Gemeentehuis op het Antoine Gilsonplein, 1.

Als de advocaat die je ontvangt van mening is dat jouw probleem verdere hulp vereist, zal hij of zij jouw aanvraag onderzoeken om te zien of je in aanmerking komt voor tweedelijns hulp (vroegere pro Deo). Om deze te verkrijgen, moet je aan twee voorwaarden voldoen: je aanvraag mag niet ongegrond zijn en je financiële situatie moet voldoen aan de toegangsvoorwaarden die door de wet zijn vastgelegd. Als dit het geval is, zal hij een advocaat aanstellen om je bij te staan.

Je staat er niet alleen voor!

Info? Bureau voor Juridische Bijstand
baliebrussel.be - bjb@baliebrussel.be -
02/519.84.68 - 02.511.50.45 (telebalie)



MOBILITÉ

LES ZONES BLEUES : POUR UNE MEILLEURE OCCUPATION DE LA VOIRIE

En 2014, les zones bleues ont fait leur apparition à Watermael-Boitsfort. Tout récemment, elles ont été étendues afin d'optimiser leur efficacité. L'objectif est d'instaurer une rotation des véhicules, de permettre un meilleur accès aux commerces, d'assurer aux riverains un stationnement à proximité de leur domicile, et de lutter contre les voitures ventouses.

Contrairement à d'autres communes bruxelloises, le stationnement à Watermael-Boitsfort est gratuit. En zones bleues, cette gratuité est limitée à 2h à condition de mettre son disque bleu. Cette durée peut être modifiée par une signalisation spécifique. Au-delà de cette durée, soit vous possédez une carte de stationnement soit vous prenez le risque d'être verbalisé. Cette réglementation est applicable tous les jours ouvrables, y compris le samedi, de 9h à 18h.

À partir du 3 avril 2023, Watermael-Boitsfort confie la gestion et le contrôle du stationnement à parking.brussels, l'Agence publique régionale bruxelloise du stationnement. Dès lors, en plus des contrôles pédestres, les rues seront sillonnées par une scan-car. Cette voiture intelligente, équipée de caméras à reconnaissance de plaques, permet un contrôle plus efficace des zones réglementées. Toutefois en cas d'incertitude, un agent est immédiatement mandaté sur place.

La grande nouveauté réside également en la digitalisation des cartes de dérogation ! Plus besoin de placer votre carte sur votre pare-brise, parking.brussels peut vérifier que tout est en ordre grâce au simple scan de votre plaque d'immatriculation. Et de ce fait, les habitants de zones bleues limitrophes à Ixelles ou Auderghem n'auront plus de problème de reconnaissance de carte avec la commune voisine.

Il en va de même pour les personnes disposant d'une carte PMR, non soumises à la dérogation « riverain ». Celles-ci devront préinscrire leur plaque d'immatriculation auprès de parking.brussels.

Au 1^{er} mai 2023, une nouvelle tarification rentre en vigueur conformément aux tarifs imposés par la Région de Bruxelles-Capitale. La redevance forfaitaire en cas de non-respect du règlement en zone bleue, aujourd'hui de 25€, passera à 35€.

Comme c'est le cas depuis l'instauration de zones bleues sur le territoire communal, des cartes de dérogation « riverains » et « professionnels » sont délivrées. À celles-ci, s'ajoute dorénavant la carte « visiteurs » qui permet aux habitants d'une zone bleue d'accueillir plus facilement leurs invités. Après son activation, la carte prend la forme de codes SMS.

Une communication tout à fait complète de parking.brussels sur sa nouvelle gestion vous arrivera par toutes-boîtes fin mars. Toutes les informations utiles y seront mentionnées.

À PARTIR DU 3 AVRIL 2023,
LA COMMUNE CONFIE
LA GESTION ET LE CONTRÔLE
DU STATIONNEMENT
À PARKING.BRUSSELS



BESOIN D'AIDE ?

parking.brussels - www.parking.brussels - 0800.35.678
watermael-boitsfort@parking.brussels

Permanences : Maison communale de Watermael-Boitsfort (place A. Gilson 1), mardi de 8h30 à 12h et jeudi de 16h à 19h.

Accueil : Antenne d'Ixelles, avenue de la Couronne 39 - 1050 Ixelles, lundi, mardi, mercredi et vendredi, de 8h30 à 12h30, mercredi, de 14h à 16h30 et jeudi, de 14h à 18h45.

MOBILITEIT

BLAUWE ZONES VOOR EEN OPTIMAAL GEBRUIK VAN DE OPENBARE WEG

In 2014 werden in Watermaal-Bosvoorde blauwe zones ingevoerd. Ze werden onlangs uitgebreid met het oog op een betere roulatie van voertuigen, een gemakkelijker toegang tot de winkels, om de bewoners de gelegenheid te bieden dicht bij huis te parkeren en om langparkeerders te weren.

In tegenstelling tot andere Brusselse gemeenten is parkeren in Watermaal-Bosvoorde gratis. In de blauwe zones kan je tot 2 uur gratis parkeren mits de blauwe schijf wordt gebreuk. Hou wel de specifieke verkeersborden in de gaten want soms varieert deze periode. Langer parkeren kan enkel indien je over een parkeerkaart beschikt, zoniet riskeer je een boete. Deze regeling geldt elke werkdag, ook op zaterdag, van 9u tot 18u.

Vanaf 3 april 2023 vertrouwt Watermaal-Bosvoorde het parkeerbeheer en de controle toe aan parking.brussels, het Parkeeragentschap van het Brussels Hoofdstedelijk Gewest. De controle gebeurt zowel door hun personeel als door een scan-auto. Deze intelligente auto, uitgerust met camera's met nummerplaat-herkenning, maakt een efficiëntere controle van de gereglemeenterde zones mogelijk. In geval van onduidelijkheid wordt echter onmiddellijk een agent ter plaatse gestuurd.

Nieuw is de digitalisering van de vrijstellingskaarten! Je hoeft je kaart niet langer onder de voorruit te leggen, parking.brussels kan controleren of alles in orde is door simpelweg je nummerplaat te scannen. De inwoners van de blauwe zones grenzend aan Elseme of Oudergem zullen dus geen problemen meer hebben met de erkenning van hun kaart.

Hetzelfde geldt voor mensen met een PBM-kaart die niet onder de inwonersvrijstelling vallen. Zij zullen hun nummerplaat wel vooraf bij parking.brussels moeten laten inschrijven.

Op 1 mei 2023 wordt een nieuw tarief van kracht, conform de tarieven van het Brussels Hoofdstedelijk Gewest. Het vaste tarief voor niet-naleving van de regels van de blauwe zone gaat van 25 € naar 35 €.

Sinds de invoering van de blauwe zones in de gemeente worden er vrijstellingskaarten voor "bewoners" en "professionelen" uitgereikt. Nieuw is de "bezoekerskaart", waarmee

bewoners van een blauwe zone hun gasten gemakkelijker kunnen ontvangen. Eenmaal geactiveerd, wordt de kaart verzonden in de vorm van SMS-codes.

parking.brussels stuurt je eind maart alle nodige informatie over het nieuwe parkeerbeheer per post toe. Daarin zal je alle relevante informatie kunnen vinden.

VANAF 3 APRIL 2023 VERTROUWT DE GEMEENTE HET PARKEERBEHEER EN DE CONTROLE TOE AAN PARKING.BRUSSELS



HULP NODIG?

parking.brussels - www.parking.brussels - 0800.35.678
watermaal-bosvoorde@parking.brussels

Kantoren: gemeentehuis Watermaal-Bosvoorde (A. Gilsonplein 1), dinsdag van 8u30 tot 12u en donderdag van 16u tot 19u.

Onthaal: filiaal Elsene, Kroonlaan 39 - 1050 Elsene, maandag, dinsdag, woensdag en vrijdag van 8u30 tot 12u30, woensdag van 14u tot 16u30 en donderdag van 14u tot 18u45.

COMMERCE

WATERMAEL-BOITSFORT VIT AU RYTHME DE NOMBREUX ÉVÈNEMENTS PRINTANIERS !

C'est le retour des beaux-jours... les bourgeons paraissent, le soleil réchauffe nos après-midi, les terrasses de café se font plus nombreuses et les traditionnelles festivités s'organisent : brocantes, fêtes de quartier, activités et initiatives commerciales !

Notez déjà que le traditionnel **Family Day** aura lieu sur la place Keym, **le samedi 15 avril**, en collaboration avec Keym Bouge, l'association des commerçants, et de nombreux acteurs locaux. Cette journée qui s'annonce déjà haute en couleur, sera ponctuée d'activités variées, d'animations ludiques et de concerts qui vous feront irrésistiblement chalooper! Préparez-vous à passer des moments enflammés... De quoi constituer des souvenirs heureux !

Les restos et cafés vous accueilleront chaleureusement, eux aussi !

Accès libre.

Retrouvez l'agenda complet des événements de l'année sur le site du SIWB : siwb1170.brussels - Abonnez-vous à la page Facebook pour ne rien rater : facebook.com/siwb1170

Info et programme ?

Service de la Vie économique
commerce@wb1170.brussels
02.674.74.26



HANDEL

WATERMAAL- BOSVOORDE LEEFT WEER OP HET LENTERITME!

Het mooie weer komt eraan... de knoppen komen tevoorschijn, de zon verwarmt onze namiddagen, de terrasjes gaan weer open en er worden traditionele festiviteiten georganiseerd zoals rommelmarkten, buurtfeesten, diverse activiteiten en commerciële initiatieven!

Kruis in uw agenda alvast **zaterdag 15 april** aan : dag van de traditionele **Familie Day** op het Keymplein. Dit initiatief verloopt in samenwerking met Keym Bouge, de vereniging ter handelsbevordering, en tal van lokale actoren en ziet er veelbelovend uit. Het programma staat bol van activiteiten, entertainment en concerten die u zullen doen swingen! Bereid je voor op een geweldige tijd... Family Day is een leuke manier om gelukkige herinneringen te creëren!

Ook de restaurants en cafés heten u van harte welkom!

Vrije toegang.

Vind de volledige agenda van de evenementen van het jaar op de SIWB website van de Vereniging ter Handelsbevordering: siwb1170.brussels - Abonneer je op de Facebook-pagina en mis niets: facebook.com/siwb1170

Info en programma ? Dienst Economisch Leven
handel@wb1170.brussels - 02.674.74.26



LE TRADITIONNEL BAL POPULAIRE EST DE RETOUR, ON S'EN RÉJOUIT !

Après une pause Covid, nous sommes enchantés de voir revenir le Bal populaire. Ce moment convivial nous manquait terriblement !

Pour l'occasion, tous les participants ont œuvré de concert afin d'offrir à chacun de vous, la chance de faire la fête. Voilà une magnifique opportunité de se retrouver tous ensemble dans une ambiance chaleureuse et décontractée pour papoter, grignoter, danser, valser...

Ouvert à tous, petits et grands, le Bal se tiendra à la Maison Haute le 8 avril 2023 dès 18h30.

Au programme :

18h30 : Kids party // 19h : Chanson française
20h30 : Karaoke // 22h30 : Soirée dansante

L'entrée est gratuite ! Venez nombreux !

Merci aux enfants de l'Académie pour leurs dessins.

HET TRADITIONELE VOLKSBAL GAAT DIT JAAR DOOR OP 8 APRIL 2023

Nu de lockdown achter ons ligt, kijken we reikhalzend uit naar het volksbal ! We hebben dit gezellige moment vreselijk gemist!

Alle deelnemers hebben hun krachten gebundeld om ervoor te zorgen dat jullie een aangename avond zouden doorbrengen. Dit vormt een prachtige gelegenheid om samen in een warme en ontspannen sfeer samen te komen voor een praatje, een hapje en een drankje, om de dansvloer op te gaan en te walsen...

Iedereen welkom, jong en oud.

Volksbal : op 8 april 2023 vanaf 18u30u in het Hooghuis

Op het programma:

18u30: Kids party // 19u00: Chanson française
20u30: Karaoke // 22u30: Dansavond

Gratis toegang !

Hoe meer zielen hoe meer vreugde !

Dank aan de kinderen van de Academie voor hun tekeningen.

PARTICIPATION

RÉUNIONS DE QUARTIER : VOILÀ UNE BELLE OCCASION DE S'ÉCOUTER

Aller à la rencontre des habitants, tel est l'objectif des réunions de quartier.

En 2023, elles seront organisées entre juin et septembre au cœur des quartiers, et seront des moments de partage et de dialogue. Autant d'occasions pour le Collège d'évoquer les projets communaux, et de mieux cerner vos attentes et souhaits.

Un toutes-boîtes reprenant toutes les informations pratiques vous sera adressé, et vous permettra de poser vos questions anticipativement.

Si vous le souhaitez, les comptes rendus des réunions 2022 sont disponibles sur le site internet communal.

Au plaisir de vous y rencontrer !

PARTICIPATIE

BUURTVERGADERINGEN BIEDEN EEN GOEDE GELEGENHEID OM NAAR ELKAAR TE LUISTEREN

De buurtvergaderingen zijn momenten waarop de bewoners en het bestuur mekaar leren kennen.

In 2023 zullen ze tussen juni en september worden georganiseerd in het hart van de wijken. Deze bijeenkomsten zijn momenten van uitwisseling en dialoog waarop de gemeenteraad gemeentelijke projecten komt bespreken en uw verwachtingen en wensen beter wil begrijpen.

Vooraf ontvang je een informatiepakket met alle praktische informatie, zodat je al vragen kan doorsturen.

Daarnaast kan je steeds de notulen van de vergaderingen van 2022 op de gemeentelijke website raadplegen.

We kijken er alvast naar uit om jullie te ontmoeten!

<p>DATES DES RÉUNIONS 2023 À 20H</p> <ul style="list-style-type: none"> ■ Jeudi 1^{er} juin QUARTIER ARCADES/KEYM ■ Mercredi 7 juin QUARTIER FUTAIE/DRIES/VAN BECELAERE ■ Jeudi 13 juin QUARTIER COIN DU BALAI ■ Mercredi 30 août QUARTIER BOITSFORT-CENTRE ■ Mercredi 6 septembre QUARTIER CITÉS-JARDINS/ARCHIDUCS 	 <p>RÉUNIONS DE QUARTIER WIJKVERGADERINGEN</p> <p>MON QUARTIER, PARLONS-EN ENSEMBLE ! LATEN WE SAMEN PRATEN OVER MIJN WIJK!</p>	<p>DATA VAN VERGADERINGEN 2023 OM 20U</p> <ul style="list-style-type: none"> ■ Donderdag 1 juni WIJK ARCADEN/KEYM ■ Woensdag 7 juni WIJK FUTAIE/DRIES/VAN BECELAERE ■ Donderdag 13 juni WIJK BEZEMHOEK ■ Woensdag 30 augustus WIJK BOSVOORDE CENTRUM ■ Woensdag 6 september WIJK TUINWIJKEN EN AARTSHERTOGEN
---	--	--

ACADÉMIE DE MUSIQUE ET DES ARTS DE LA SCÈNE : NOS ÉLÈVES ONT DU TALENT !

Vivez l'intensité d'un chœur et laissez-vous emporter par la magie d'*Oliver Twist*.

Concert au profit d'Amnesty International - le vendredi 24 mars à 20h en l'Église Notre-Dame-du-Perpétuel-Secours (avenue des Archiducs 68). Au programme, un florilège d'œuvres vocales du répertoire classique, jazz et pop, interprétées par les chœurs Volubilis, Accanto, Vox Trot et Vocarina.

Comédie Musicale *Oliver Twist* - le vendredi 2 (pour les écoles), le samedi 3 et le dimanche 4 juin à l'Espace Delvaux (place E. Keym).

Dans un orphelinat de l'Angleterre victorienne, *Oliver Twist* survit au milieu de ses compagnons d'infortune. Mal

nourri, exploité, il est placé dans une entreprise de pompes funèbres. Oliver endure tout, jusqu'au jour où une provocation de trop le pousse à s'enfuir vers Londres... Un chef-d'œuvre incontournable de théâtre musical !

Info et réservation ?
www.acamusiquewb.be - 02.673.76.97

////////////////////////////////////

ACADEMIE VOOR MUZIEK EN PODIUMKUNSTEN: LEERLINGEN MET TALENT!

Ervaar de intensiteit van een koor en laat je meeslepen in de wondere wereld van *Oliver Twist*.

Concert ter steun aan Amnesty International - vrijdag 24 maart om 20u in de Onze-Lieve-Vrouw-van-Altijddurende-Bijstandkerk. Op het programma: een selectie van zang uit

het klassieke, jazz- en poprepertoire, gebracht door de koren Volubilis, Accanto, Vox Trot en Vocarina.

Op vrijdag 2 (voor de scholen), zaterdag 3 en zondag 4 juni loopt de musical *Oliver Twist* in de Espace Delvaux (E. Keymplein).

In een weeshuis in Victoriaans Engeland moet *Oliver Twist* samen met de andere onfortuinlijke kinderen elke dag opnieuw de strijd aanbinden om te kunnen overleven.

Ondervoed en uitgebuit wordt hij in een begrafenisonderneming geplaatst. *Oliver* verdraagt het allemaal, tot hij op een dag, na één keer te veel te zijn gepest, naar Londen vlucht... Deze musical wordt terecht een meesterlijke klassieker genoemd!

Info en reservering?
www.acamusiquewb.be
02.673.76.97

ENSEIGNEMENT

RÉFÉRENT EN MILIEU SCOLAIRE, UNE FONCTION TROP MÉCONNUE

Joëlle dite Jojo, Annie, Amandine, Noémie et Robin, éducateurs référents en milieu scolaire, nous racontent leur histoire, celle de leur école, entre passion et essoufflement.

Ils sont cinq et tout au long de l'entrevue, ils parlent d'une seule et même voix. En concordance, ils font aussi preuve d'une incroyable solidarité : il y a le même engagement, une profonde motivation et surtout, l'amour des enfants.

C'est en 2005, que l'on voit arriver les premiers référents sur le chemin des écoles communales de Watermael-Boitsfort. Le référent scolaire dispose d'un titre, diplôme ou certificat attestant d'une formation en rapport avec la petite enfance. Il bénéficie tout au long de son parcours professionnel de modules de formation continue organisée par des organismes agréés et subventionnés par l'ONE.

Le référent a pour mission de prendre soin de l'enfant en âge d'aller à l'école maternelle et primaire, quand il n'est pas pris en charge par l'enseignant. Accueillir des enfants et aménager les conditions pour que progressivement, ils bénéficient de toute la richesse du lieu d'accueil, est un travail particulièrement exigeant, et il est épineux d'en circonscrire les tâches effectives.

Pour le référent, c'est probablement l'action de médiation qui intervient en premier lieu. Placé en amont et en aval du processus, il est le lien entre tous les intervenants du projet de scolarisation de l'enfant : parent, instituteur, direction, administration communale. Il est aussi celui qui encadre les équipes d'auxiliaires d'éducation, leur offre un support administratif et logistique : le référent gère les formations et les évaluations, les feuilles de prestation et les remplacements.

Accueillir un enfant, c'est aussi lui proposer des activités qui répondent à ses besoins, à ses compétences et à ses envies, dans un objectif d'épanouissement et de cohésion sociale. C'est pourquoi le référent élabore des projets scolaires et extrascolaires, en assure la continuité, la cohérence et la mise en œuvre. Diverses activités individuelles ou collectives sont proposées, aussi bien à l'intérieur qu'à l'extérieur de l'école (potager, mare pédagogique,

L'équipe des référents :
de gauche à droite
MAÏTÉ, ANNIE, AMANDINE
MARIE, STÉPHANE, JOËLLE
VICKY, NATHALIE, FADELA
ALINE, NOÉMIE.
+ ROBIN & LAURENT

sac à lire, etc.) ; certaines favorisent les échanges interscolaires (à l'instar du légendaire tournoi de football initié par Jojo !), d'autres la collaboration avec les nombreux partenaires communaux : La Vénèrie, le Parc Sportif des Trois Tilleuls, les Bibliothèques et ludothèque...

Comme vous l'aurez compris, l'ampleur des missions du référent, la diversité de ses interlocuteurs ainsi que le nombre d'enfants à suivre font que la charge de travail est très importante : « nous avons plusieurs casquettes et sommes multitâches », « la quantité de travail à réaliser dépasse souvent ce qu'on est capable d'accomplir dans le temps imparti », « on se sent parfois démunis », « heureusement que nous sommes très soutenus par notre direction ».

Pourtant, les référents font face à un cliché qui a la dent dure ! « Nous souffrons encore de la représentation négative du surveillant d'autrefois, qui incarnait l'ordre et la discipline. » Il est vrai que cet ancêtre encombrant a laissé auprès du grand public une image caricaturale et étroite de la fonction. « Aujourd'hui, nous aspirons à plus de reconnaissance et souhaitons sortir de l'ombre », « je pense et j'espère que nous marquerons les enfants d'aujourd'hui d'une bonne manière. » Voilà qui témoigne d'un manque cruel de considération.



Alors la reconnaissance, les référents vont la chercher auprès des enfants, avec lesquels ils ont tissé des liens d'attachement primordiaux. Tous expriment l'immense satisfaction qu'ils ressentent de pouvoir les accompagner sur le chemin de l'école et de l'autonomie, du lundi au vendredi, et parfois jusqu'en 6^e primaire. D'ailleurs, les émotions ça chahute un peu à la remise du CEB, entre tristesse et fierté !

À l'issue de cette entrevue, une question reste en suspens : que seraient nos écoles sans éducateurs référents ?

**LE 24 JANVIER EST LA
JOURNÉE DE L'ACCUEIL
EXTRASCOOL !**

Une journée de mobilisation
pour mettre en lumière
l'Accueil Extrascolaire en
Fédération Wallonie-Bruxelles.
Une manière de valoriser
un travail
trop peu
reconnu !



ONDERWIJS

ONTDEK HIER WAT EEN LEERLINGBEGELEIDER ALLEMAAL DOET

Joëlle (ook wel Jojo genoemd), Annie, Amandine, Noémie en Robin zijn leerlingbegeleider en vertellen ons met veel passie en gedrevenheid wat zij allemaal doen.



Het team van leerlingbegeleider:
van links naar rechts
MAÏTÉ, ANNIE, AMANDINE
MARIE, STÉPHANE, JOËLLE
VICKY, NATHALIE, FADELA
ALINE, NOÉMIE.
+ ROBIN & LAURENT

Al zijn ze met z'n vijven, gedurende het hele interview spreken ze met één stem. Ze zijn ook enorm solidair en hebben allemaal dezelfde gedrevenheid, een diepe motivatie en houden vooral veel van kinderen.

In 2005 zag men voor het eerst leerlingbegeleiders in de gemeentescholen van Watermaal-Bosvoorde op het toneel verschijnen. Een leerlingbegeleider heeft een titel, diploma of certificaat waaruit blijkt dat hij/zij een opleiding heeft gevolgd om met jonge kinderen te kunnen omgaan. Zij volgen ook voortdurend bijscholingen bij organisaties die door ONE, de evenknie van Kind en Gezin, erkend en gesubsidieerd worden.

De leerlingbegeleider staat in voor de opvang van kinderen in de kleuter- en lagere school, op momenten dat zij niet door de leerkracht worden opgevangen. De job is veeleisend, vergt heel wat organisatietalent en eigenlijk is het moeilijk om de taken nauwkeurig te omschrijven.

Een leerlingbegeleider is in de eerste plaats een bemiddelaar. Hij/zij treedt op als aanspreekpunt voor de ouders en alle partners uit het netwerk van het kind zoals de leerkracht, directie, gemeentebestuur. Hij/zij is ook degene die de teams leerkrachten begeleidt en hen administratieve en logistieke ondersteuning biedt zoals het beheer van opleidingen en evaluaties, werkplanning en de vervangingen.

Voor de kinderen zoeken ze activiteiten die beantwoorden aan hun behoeften, vaardigheden en wensen, met het oog op de ontwikkeling van de leerling en sociale cohesie. De leerlingbegeleider stelt binnen- en buitenschoolse projecten voor en zorgt voor de continuïteit, samenhang en uitvoering ervan. Deze activiteiten kunnen individueel of in groep verlopen en zowel binnen als buiten de school doorgaan. Enkele voorbeelden zijn de moestuin, de leervijver, de leestas, enz. Sommigen stimuleren de uitwisselingen tussen scholen zoals het legendarische voetbaltoernooi dat op initiatief van Jojo doorging; anderen mikken dan weer op samenwerking met de lokale partners: La Vénérerie, de Sportwarande der Drie Linden, de bibliotheken en de spelothek ...

De leerlingbegeleider heeft dus heel wat taken te vervullen die bovendien zeer uiteenlopend zijn en veel contactmomenten vereisen. Reken daar dan nog het aantal kinderen dat je moet opvolgen, en dan beseft je onmiddellijk hoe hoog de werkdruk is: "wij dragen veel petjes en doen aan multi-tasking", "wij krijgen niet voldoende tijd om al het werk te kunnen doen", "wij voelen ons

soms hulpeloos", "gelukkig krijgen we veel steun van onze directie".

De leerlingbegeleider wordt nog steeds achtervolgd door een negatief cliché uit het verleden! "Wij moeten echt vechten tegen het negatieve beeld van de opvoeder van vroeger, een figuur die orde en discipline belichaamde. Het is waar dat deze functie bij het grote publiek een karikuraal en bekrompen beeld heeft nagelaten. "Tegenwoordig streven we naar meer erkenning en willen we uit de schaduw treden," "ik denk en hoop dat we een goede indruk achterlaten op de kinderen."

Dit klinkt een beetje wrang en geeft aan dat hun werk niet echt naar waarde wordt geschat.

De leerlingbegeleiders zoeken erkenning bij de kinderen, met wie ze vaak een hechte band hebben. Zonder uitzondering zeggen ze dat de kinderen begeleiden op weg naar school en naar autonomie, van maandag tot vrijdag, en soms tot het zesde leerjaar hen heel veel voldoening geeft. Bij de uitreiking van het diploma lopen de emoties dan ook vaak hoog op en zien we zowel verdriet en trots!

Aan het einde van dit interview blijven we met één vraag zitten: wat zouden onze scholen zijn zonder leerlingbegeleiders?

**24 JANUARI WAS DE
TWEDE EDITIE VAN DE
ACCUEIL EXTRASCOOL!**

Een dag die
de buitenschoolse opvang in
de Federatie Wallonië-Brussel
in de kijker zet. Een manier
om een job te waarderen die
te weinig
erkend
wordt!



SOCIAL

CHAMBARD : REGARDS ARTISTIQUES SUR LA PARENTALITÉ

Devenir parent, ça chambarde une vie ! Deux jeunes mamans actives, Anne Kennes et Kyung Wilputte, vous proposent en collaboration avec La Vénérie et le soutien du service de la Vie sociale, une parenthèse rafraichissante autour de la parentalité.

LE 26 AVRIL À
L'ESPACE DELVAUX
RUE GRATÈS 3

CHAMBARD
REGARDS ARTISTIQUES SUR LA PARENTALITÉ

26 APRIL IN
ESPACE DELVAUX
GRATÈSSTRAAT 3

À travers deux films, un atelier créatif pour enfants, une rencontre littéraire pour adultes et un ciné-débat, *Chambard* vous invite à croiser différents regards artistiques afin d'explorer et échanger sur la parentalité dans tous ses états. Il n'y a pas de recette miracle pour être une « bonne » mère ou un « bon » père, mais des pistes de réflexion qui commencent aussi par des moments de partage... On ne naît pas parent, on le devient !

Info ? info@sparklebox.be -
Programme et réservations :
www.lavenerie.be

SOCIAAL

CHAMBARD: HET OUDERSCHAP MET EEN ARTISTIEKE KIJK BENADEREN

Een kind krijgen verandert je leven! Twee jonge actieve moeders, Anne Kennes en Kyung Wilputte bieden u een verfrissende blik op het ouderschap. Dit initiatief ontstond in samenwerking met La Vénérie en met de steun van de dienst Sociaal Leven.

Twee films, een creatieve workshop voor kinderen, een literaire ontmoeting voor volwassenen en een filmdebat, is wat *Chambard* u aanbiedt om verschillende artistieke visies te kruisen en zo het ouderschap in al zijn vormen te verkennen en te bespreken. Er bestaat geen toverformule om een "goede" moeder of vader te zijn; wat wel kan is er samen over nadenken en ervaringen uitwisselen ...

We worden niet als ouders geboren!

Info ? info@sparklebox.be - Programma en reserveringen : www.lavenerie.be

GRAND CARNAVAL DU COIN DU BALAI : « CHANGEONS DE PEAU, SORTONS DÉGUISÉS ! »

Le 25 mars, fêtons le printemps et devenons quelqu'un d'autre le temps d'une journée... « Changeons de peau, sortons déguisés ! »

Château gonflable, jeux d'extérieur, maquillage... viendront ravir nos bambins échauffés dès 14h au Triangle du Rembucher. À 15h tapante, il sera grand temps de chausser nos plus beaux godillots pour rejoindre le traditionnel cortège des géants et retrouver toutes nos célébrités, Mieke et Janneke, mais aussi Tichke et Choublac. Pssst ! Il se chuchote qu'un invité surprise fera une apparition, soyez curieux ! Dès 19h, l'allumage du grand feu viendra réchauffer les plus frileux d'entre nous avant de laisser place aux concerts et trémoussements !

Les gourmands ne seront pas en reste, pains saucisses, food trucks, glaces et gaufres s'inviteront à la fête jusqu'à 23h.

Info et programme ?
www.coindubalai.be -
lecoindubalai@gmail.com

GROOT CARNAVALS- FEEST IN DE BEZEM- HOEK: "VERKLEED JE EN KRUIP IN DE HUID VAN IEMAND ANDERS".

Laten we op **25 maart** de lente vieren en voor één dag iemand anders zijn... "Verkleed je en kruip in de huid van iemand anders!!"

Vanaf 14u in de Rembucher Driehoek: springkussen, buitenspelen, schminken... Onze peuters zullen niet weten wat eerst doen. Opgedirkt en mooi uitgedost kunnen we om klokslag 15u deelnemen aan de traditionele optocht van de reuzen en al onze beroemdheden, Mieke en Janneke, maar ook Tichke en Choublac. Pssst! Verrassing: er zou iemand onverwacht ten tonele verschijnen. Kom zeker kijken!

Vanaf 19 uur zal het grote vuur worden aangestoken. Koukleumen en overige carnavalgangers welkom in afwachting van muziek en dans!

Fijnproevers worden niet overgeslagen, met worstenbroodjes, foodtrucks, ijsjes en wafels tot 23u.

Info en programma?
www.coindubalai.be -
lecoindubalai@gmail.com





AGENDA 2023
BROCANTES
ROMMELMARKTEN



siwb1170.brussels

DRIES - ELAN
DRIES - ELAND

28/05

COIN DU BALAI
BEZEMHOEK

11/06

WIENER - DUC - PINSON
WIENER - HERTOG - VINK

25/06

3 TILLEULS
DRIE LINDEN

20/08

ARCHIDUCS
AARTSHERTOGEN

27/08

KEYM

10/09

ARCADES
ARCADEN

23/09

Infos & inscriptions (6 semaines avant la date de chaque brocante) - www.watermael-boitsfort.be
Info & inschrijvingen (6 weken voor de datum van elke rommelmarkt) - www.watermaal-bosvoorde.be

LES ENFANTS DE CHARLEMAGNE

LA PETITE ÉCOLE PRIVÉE DE VOTRE QUARTIER
MATERNELLES - PRIMAIRES

PÉDAGOGIE ACTIVE - AUTONOMIE
CRÉATIVITÉ - PLAISIR D'APPRENDRE

IMPLICATION PARENTALE

STAGES

Nous organisons de chouettes activités pour les enfants pendant les congés scolaires!

INFOS ET INSCRIPTIONS

0473/31.32.25

lesenfantsdecharlemagne.com

Av. Émile van Becelaere 98
1170 Watermael-Boitsfort

Pour recevoir un bouquet et une rente indexée et non taxée, en occupant ou non votre immeuble :

Pensez au **VIAGER** !

L'expérience et la confiance en viager portent un nom :



Marie-Noël de MUNTER
vous renseigne sans frais.

Licenciée en droit,
experte en viager depuis plus de 20 ans
Agréée I.P.I. n°101 132

Du studio à la propriété de prestige,
nous vous offrons un service de qualité
rendu dans la discrétion et l'efficacité.

Avenue Léopold Wiener, 114
1170 - Bruxelles

02.672 30 26 | 0495.51 29 93

mn.demunter@immoviager.be
www.immoviager.be

Avec le retour du *printemps*,
les conditions exceptionnelles fleurissent
dans notre showroom !



Ci-dessus, le modèle Wave

L'angle complet tel quel ou inversé vous est proposé au prix de **2790 €** au lieu de 4200-€.



**321, Chaussée de Louvain
1932 Woluwé-St-Etienne**

Ouvert du lundi au samedi de 10h. à 18h30 - fermé le dimanche
parking privé - tél : 02/771 15 11 - www.marie-beth.com

*voir conditions en magasin

MOBILIER D'ART & DÉCORATION
MARIE-BETH

SPORT

L'ESCRIME, SPORT DE VALEURS ET DE TRADITION

Fondée en 1961, La Maison de l'Écime est le 1^{er} club d'escrime de Bruxelles. Il comprend trois sections dont la plus grande est implantée au Parc Sportif des Trois Tilleuls. On y pratique les trois armes : fleuret, épée et sabre.

L'escrime est tout à la fois un sport, un art et une science. Positions de la main pour effectuer une parade, lignes à privilégier, mise en garde... si les règles et techniques ont évoluées au cours du temps, les fondamentaux sont toujours d'application ; une fois ceux-ci maîtrisés, vient la liberté de créer, et la palette des possibles est infinie.

SI L'ESCRIME EST UN SPORT PHYSIQUE, INTELLIGENT ET PASSIONNANT, IL EST AUSSI BIENVEILLANT.



Dans cette optique, La Maison de l'Écime collabore avec l'association Stop aux Violences sexuelles et propose des ateliers thérapeutiques de reconstruction, encadrés par un moniteur sabre spécifiquement formé. Il s'agit de s'appuyer sur l'escrime pour s'engager dans un parcours de réparation qui prend en compte toutes les dimensions de la personne : le corps, le cœur et l'esprit.

L'escrime est un médiateur thérapeutique qui permet de nombreuses transpositions : une piste délimitée, des règles, une tenue protectrice qui rend anonyme le partenaire, des assauts sans contact, une notion de distance. Son vocabulaire rappelle quant à lui, le champ des violences sexuelles : « toucher », « limites », « distance »... et facilite ainsi le transfert thérapeutique. Le travail proposé devient ainsi un puissant vecteur pour aller au-delà des blocages, des traumatismes corporels et sensoriels, vers la guérison. Il permet aux victimes de se reconnecter à leurs émotions et de trouver une nouvelle confiance en soi, pour un nouveau départ...

La Maison de l'Écime organise des journées portes ouvertes, initiations, stages, cours, ateliers, pour enfants, jeunes et adultes. Renseignez-vous !

Info ? www.maison-escrime.be

SPORT

SCHERMEN, EEN TRADITIONELE SPORT MET WAARDEN

La Maison de l'Écime, opgericht in 1961, is de eerste schermvereniging in Brussel. Ze bestaat uit drie afdelingen, waarvan de grootste zich in de Sportwarande der Drie Linden bevindt. Hier worden de drie wapens beoefend: floret, degen en sabel.

Schermen verenigt sport, kunst en wetenschap. Handposities voor de parade, voorkeurslijnen, mise en garde... Hoewel de regels en technieken in de loop der tijd zijn geëvolueerd, zijn de grondbeginselen nog steeds van toepassing; eens deze onder de knie beschik je over een oneindig scala aan mogelijkheden.

In dit kader werkt La Maison de l'Écime samen met de vereniging Stop aux Violences Sexuelles die de strijd tegen seksueel geweld aanbindt en therapeutische reconstructiewerkshops organiseert met een speciaal opgeleide sabelinstructeur. Het doel is om via het schermen een herstelproces op gang te brengen dat rekening houdt met lichaam, hart en geest van de mens.

Schermen heeft een therapeutische kant die tal van transposities mogelijk maakt: een afgebakende piste, conventies, beschermdende kledij die de partner anoniem maakt, aanvallen



SCHERMEN IS EEN SPORT DIE LICHAAMELIJKE INSPANNING, VERSTAND EN OPWINDING COMBINEERT MAAR DIE OOK EEN WELDADIGE UITWERKING HEEFT.

zonder contact, afstand. De woordenschat van het schermen appeleert aan seksueel geweld: "aanraking", "grenzen", "afstand"... en vergemakkelijkt zo de therapeutische overdracht. Op deze manier wordt schermen een krachtige vector om blokkades, lichamelijke en zintuiglijke trauma's te overwinnen. Schermen kan helend werken. Slachtoffers laten opnieuw emoties toe, krijgen weer zelfvertrouwen en groeien naar een nieuwe start...

Het Maison de l'Écime organiseert opendeurdagen, initiaties, cursussen, workshops, voor kinderen, jongeren en volwassenen. Surf voor meer inlichtingen naar de website!

Info? www.maison-escrime.be

PRÉVENTION ACCOMPAGNEMENT PSYCHOLOGIQUE GRATUIT : LA SANTÉ MENTALE CONCERNE CHACUN DE NOUS !

Vous traversez une période difficile ? Vous vous sentez débordé, seul, triste ou épuisé ? Vous rencontrez des problèmes de couple ou familiaux ?

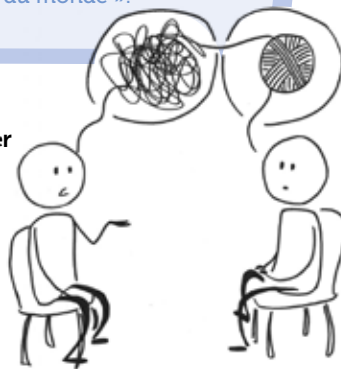
L'équipe du CEFAS (service de Prévention et de Cohésion sociale), composée de deux psychologues, propose des accompagnements gratuits pour toute personne, couple ou famille, ainsi que des groupes de parole. L'occasion de faire le point, prendre de la distance et mobiliser les ressources qui sont les vôtres.

Vous êtes perplexe, réticent, vous ne faites pas confiance à un psy ou pensez que personne ne peut vous aider ? Certains ont sauté le pas et partagent leur expérience positive :

- « Ça fait du bien de parler à quelqu'un qui m'écoute et qui ne me juge pas »
- « Ça a apaisé mes angoisses »
- « J'ai pu parler de mes problèmes et trouver des solutions »
- « J'ai pu bénéficier d'un soutien, je me sentais moins seule »
- « J'apprends à connaître mes limites et à dire non »
- « Je suis moins stressée depuis que j'y vais »
- « Je me sens mieux dans ma peau »
- « Je n'ai plus peur de sortir, de voir du monde ».

**Vous vous sentez concerné ?
N'hésitez pas à prendre un premier
rendez-vous, sans autre
engagement.**

Info ? CEFAS – place Andrée
Payfa-Fosséprez, 12 -
cefas@wb1170.brussels -
02.660.96.84 ou 0496.75.53.04



PREVENTIE GRATIS PSYCHOLOGISCHE ONDERSTEUNING OMDAT GEESTELIJKE GEZONDHEID BELANGRIJK IS VOOR IEDEREEN!

Ga je door een moeilijke periode? Voel je je overweldigd, eenzaam, verdrietig of uitgeput? Loopt het even niet vlot in je relatie of je gezin?

Het CEFAS-team (dienst preventie en sociale cohesie) bestaat uit twee psychologen en biedt gratis begeleiding voor iedereen, ook koppels of gezinnen. Je kan ook aan een praatgroep deelnemen.

Heb je behoefte om even de balans op te maken, wat afstand te nemen en weer krachten op te doen?

Ben je van slag, terughoudend en heb je geen vertrouwen in een psychiater? Of denk je dat niemand je kan helpen? Sommigen hebben de sprong gewaagd en hun ervaringen klinken positief:

"Het voelt goed om met iemand te praten die naar me luistert en me niet veroordeelt

"Ik was minder bang"

"Ik kon over mijn problemen praten en oplossingen vinden"

"Ik kreeg steun en voelde me minder alleen"

"Ik leer mijn grenzen kennen en nee te zeggen"

"Ik ben minder gestrest sinds ik daar ga"

"Ik voel me beter in mijn vel"

"Ik ben niet meer bang om onder de mensen te komen"

**Klinkt dit je bekend in de oren?
Maak een afspraak, zonder enige verplichting.**

Info ? CEFAS - Andrée Payfa-Fosséprezplein, 12 -
cefas@wb1170.brussels - 02.660.96.84 of 0496.75.53.04



STOP PUB : UN AUTOCOLLANT POUR REFUSER LA PUB TOUTES-BOITES NON-ADRESSÉE !

Les boîtes aux lettres sont encore trop souvent encombrées par de la publicité et des prospectus non sollicités. Si on ne les lit pas, ils filent droit au recyclage... alors, autant les refuser !

Pour obtenir un autocollant Stop Pub, rendez-vous au service de l'Environnement, place A. Gilson 2 - 1^{er} étage, ou demandez-le gratuitement auprès de Bruxelles-Environnement : info@environnement.brussels ou 02.775.75.75

ANTI-RECLAMESTICKER: STOP RECLAME STOP GRATIS BLADEN

Onze brievenbussen steken nog steeds vol ongewenst re-clamedrukwerk. Wie ze niet leest, gooit ze direct in de papierbak... En omdat voorkomen beter is dan genezen kan je ook weigeren om deze te ontvangen! Met een sticker op de brievenbus!

Voor het krijgen van de sticker stop reclame stop gratis bladen verwijzen we naar de dienst Leefmilieu, A. Gilsonplein 2 - 1^e verdiep, of vraag gratis de sticker aan bij Leefmilieu Brussel: info@leefmilieu.brussels of telefonisch op 02.775.75.75

SOLIDARITÉ INTERNATIONALE :

LE PROJET SE POURSUIT !

Particulièrement verte, Limete est une commune de Kinshasa en République Démocratique du Congo. Abritant une population hétérogène, elle fait face à des inégalités sociales importantes. D'anciens quartiers coloniaux côtoient des bidonvilles. Parce que l'inscription au registre de la population est loin d'être systématique, bon nombre d'habitants n'ont pas d'identité légale. Pourtant le recensement est essentiel, il garantit l'inclusion et la visibilité des individus privés de droits et marginalisés.

C'est pourquoi, depuis 2008, dans le cadre du Programme de Coopération internationale Communale (CIC), notre commune a développé un partenariat avec Limete visant à renforcer les services de l'État Civil et de la Population.

À cette occasion, certains agents et élus locaux se sont rendus dans la commune partenaire. Ainsi, la mission a vu se concrétiser la mise en place de procédures de recensement, le développement de campagnes de sensibilisation, la production d'actes de naissance et de décès, la mise à jour des données, l'organisation de séances de formation, et la construction de bâtiments : quatorze maisons de quartier et un bureau secondaire ont été créés afin de réduire les distances entre la population et les bureaux administratifs.

Coordonné par Brulocalis, le programme se poursuit en 2022-2026. Les priorités ont été fixées en collaboration avec le Bourgmestre de Limete et les acteurs locaux : outre les axes déjà développés par le passé, l'accent sera mis sur la collaboration avec le Centre Informatique local afin d'équiper les bureaux de matériel et logiciels adaptés, et de proposer des formations en informatique. Une nouvelle bourgmestre vient d'être nommée avec qui la méthodologie et les objectifs seront affinés.

La mission sera également étendue : Kinshasa doit faire face à des enjeux sanitaires importants et Limete souhaite mener des campagnes de sensibilisation à l'environnement en milieu scolaire.

LES CONTACTS AVEC
LES PARTENAIRES SONT
EXCELLENTS, DES LIENS
SINCÈRES SE SONT NOUÉS
ET LA MOTIVATION EST
CONSTANTE !

DE CONTACTEN MET DE
PARTNERS ZIJN UITSTEKEND,
ER ZIJN OPRECHTE
BANDEN GESMEED EN AAN
MOTIVATIE ONTBREEKT
HET ZEKER NIET!

INTERNATIONALE SOLIDARITEIT: HET GIS-PROJECT IS GOED VAN START GEGAAN!

Limete is een bijzonder groene gemeente gelegen in de provincie Kinshasa in de Democratische Republiek Congo. De plaatselijke bevolking is er heterogeen en er heerst een grote sociale ongelijkheid. Hier lopen oude koloniale wijken en sloppenwijken door mekaar. Omdat de registratie in het bevolkingsregister verre van systematisch verloopt, hebben veel inwoners geen wettelijke identiteit. Toch is de volkstelling van essentieel belang, want zij opent de deur naar inclusie en maakt uitgesloten en gemarginaliseerde personen zichtbaar.

Daarom heeft onze gemeente sinds 2008, in het kader van het GIS, het gemeentelijk internationale samenwerkingsprogramma, een actieplan met de partnergemeente Limete opgezet om de Burgerlijke Stand- en de Bevolkingsdiensten te versterken.

Tijdens het bezoek terplekke hebben enkele lokale ambtenaren en verkozenen toen een aantal opdrachten uitgevoerd zoals het houden van een volkstelling, bewustmakingscampagnes, het opstellen van geboorte- en overlijdensakten, het bijwerken van

gegevens, het organiseren van opleidingen en de constructie van gebouwen. In het kader van de uitvoering van een nabijheidsbeleid werden veertien wijkhuizen en een bijkantoor opgericht om het bestuur dichterbij de bevolking te brengen.

Het programma wordt gecoördineerd door Brulocalis en zal in 2022-2026 worden voortgezet. De prioriteiten werden vastgesteld in samenwerking met de burgemeester van Limete en lokale actoren: naast de assen die in het verleden werden ontwikkeld, zal de nadruk worden gelegd op samenwerking met het lokale IT-centrum om de kantoren uit te rusten met geschikte hardware en software, en om IT-opleidingen aan te bieden. Er is onlangs een nieuwe burgemeester benoemd met wie de methodologie en de doelstellingen zullen worden verfijnd.

De missie zal ook worden uitgebreid: in Kinshasa heersen grote sanitaire problemen en Limete wil milieubewustmakingscampagnes in de scholen organiseren.



L'estive

FROMAGERIE - CRÈMERIE



L'estive est la nouvelle fromagerie de Watermael-Boitsfort qui vous propose le meilleur des fromages, sélectionnés avec soin à travers la France, la Suisse, la Belgique, l'Italie et l'Europe.

L'estive, c'est aussi des préparations fromagères et une sélection triée sur le volet de produits d'épicerie fine.

L'estive sera un refuge unique pour les amateurs de fromages et pour les gourmets.

Du goût et de la convivialité avant tout !

L'estive

Rue de la Vénérie 58.

www.lestive.be

Envie de suivre mes aventures fromagères ?

Rejoignez-moi sur :

Insta @l_estive_fromagerie et facebook



**Ouverture les mercredis et samedis
de 16h00 à 19h00**

Venez nous rendre visite pour découvrir notre gamme de **pains au levain** et nos autres **produits sucrés et salés**.

Nos farines sont issues de l'**agriculture biologique**, tout est pétrit, façonné et cuit sur place!

INFOS ET COMMANDES

miche-france.be



miche-france.be



miche.france



POINT BIKES

BIKES-ACCESSORIES-REPAIRS



VOTRE SPÉCIALISTE VÉLOS

Conseils – réparations et révisions – grand choix de vélos et accessoires
Votre sécurité avant tout !

Ouvert du mardi au samedi de 10h à 13h et de 13h30 à 18h30.
Place Eugène Keym N°45 à 1170 Watermael-Boitsfort.

Tél : 02.539 10 22 – Mail : info@pointbikes.be
Découvrez nos vélos de stock : www.pointbikes.be

CRISE ÉNERGÉTIQUE : LE SERVICE ÉNERGIE DU CPAS PEUT VOUS AIDER !

Vous avez des difficultés à faire face aux paiements de vos factures ? Vous avez besoin d'assistance et de conseils ? Vous avez droit au tarif social mais éprouvez des difficultés à le faire appliquer ? Vous souhaitez obtenir une intervention financière ? Contactez le Service Énergie du CPAS pour fixer un rendez-vous et trouver des solutions !

Ce service est accessible à tous les habitants, qu'ils soient ou non bénéficiaires du revenu d'intégration sociale.

Les assistants sociaux du service sont formés pour identifier et analyser la demande. Leurs actions et missions sont multiples :

- orientation et information sur les fournisseurs d'énergie ;
- information et avis sur votre consommation énergétique ;
- réalisation d'un check-up énergétique de votre habitation et éventuellement, intervention technique (pose de réflecteurs, calfeutrage des joints de porte, etc.) ;
- intervention financière dans le paiement de vos factures de gaz, électricité et/ou eau ;
- obtention de l'allocation de chauffage pour le gaz en vrac et le mazout ;
- intervention financière dans l'achat de matériel performant, durable et à faible consommation d'énergie (frigo, lave-linge, chaudière et cuisinière) ;
- envoi des attestations pour le tarif social spécifique à l'énergie : le tarif social est une mesure destinée à aider les personnes ou les ménages qui appartiennent à certaines catégories d'ayants droit, en leur faisant bénéficier d'un tarif préférentiel imposé au niveau fédéral ;
- accompagnement dans la demande de statut de client protégé : il concerne les clients en situation d'impayé mis en demeure par leur fournisseur commercial d'énergie ;
- information sur les modalités administratives en cas de déménagement, emménagement, nouveau fournisseur d'énergie.

Le service reçoit uniquement sur rendez-vous, contactez-le au 0800.35.195 (numéro vert) ou energie@cpas1170.brussels



OCMW

ZELF IN CRISIS DOOR DE ENERGIECRISIS: KLOP AAN BIJ DE ENERGIEDIENST VAN HET OCMW !

Kan je je rekeningen nauwelijks betalen? Heb je hulp en advies nodig? Heb je recht op het sociale tarief, maar weet je niet goed hoe je het moet aanpakken? Heb je nood aan financiële steun? Neem contact op met de Energiedienst van het OCMW om een afspraak te maken en oplossingen te vinden! Alle inwoners, ongeacht of zij een leefloon krijgen of niet zijn welkom.

De maatschappelijk werkers van de dienst zijn opgeleid om de aanvraag te analyseren. Hun acties en missies zijn meervoudig:

- oriëntatie en informatie over energieleveranciers;
- informatie en advies over je energieverbruik;
- het uitvoeren van een energiecontrole van je woning en, indien nodig, een technische interventie (aanbrengen van reflectoren, afdichten van deuren, enz.);
- financiële hulp bij het betalen van je gas-, elektriciteits- en/of waterrekening;
- het verkrijgen van een tegemoetkoming voor bulkgas en stookolie;
- financiële bijstand voor de aankoop van efficiënte, duurzame en energiebesparende apparatuur (koelkast, wasmachine, boiler en fornuis);

→ het opsturen van de certificaten voor het sociaal tarief voor energie: Het sociaal tarief is een maatregel om personen of gezinnen die behoren tot bepaalde categorieën van rechthebbenden te helpen om hun energiefactuur te betalen. De voorwaarden worden op federaal niveau vastgelegd;

→ steun bij het aanvragen van de status van beschermde klant: dit betreft klanten met betalingsachterstanden die door hun commerciële energieleverancier in gebreke zijn gesteld;

→ informatie over administratieve procedures in geval van verhuizing, overstap naar een nieuwe energieleverancier.

De dienst is alleen beschikbaar na afspraak, neem contact op via 0800.35.195 (gratis nummer) of energie@cpas1170.brussels.


02 672 16 98


PIPETTE

vente. réparation. pièces détachées
vélos de remplacement. monocycles
velopipette@gmail.com

rue de l'hospice communal 47 • 1170 watermael-boitsfort

**Ouvert Mardi, Mercredi, Vendredi de 9h30 à 13h00 et de 14h00 à 18h30.
Samedi sans interruption de 10h à 18h. Fermé Lundi, Jeudi et Dimanche.**



Funérarium, cérémonie religieuse, civile ou laïque, prévoyance obsèques, déclaration, démarches, transfert, soins post mortem, nécrologie, faire-part, cartes souvenirs, remerciements, fleurs, monuments et articles funéraires ...

Emmanuel Ghorain

Funérarium Le Paisible Uitvaartcentrum

Funérailles - Begrafenissen

Crémation - Crematie
 Inhumation - Begrafenis
 Monuments - Grafsteen

24 H / 24 - Tél.: 02 660 59 99
 info@emmanuelghorain.be
 www.emmanuelghorain.be

Rue du Buis, 47B - Watermael-Boitsfort

Lors d'un décès à domicile, en milieu hospitalier ou en maison de repos, vous êtes toujours libre de contacter l'entrepreneur de pompes funèbres de votre choix. **Nos devis sont gratuits et sans engagement.**

Viens découvrir le rugby à Boitsfort ... à ta façon!

emails stages@brclub.org

u6@brclub.org u8@brclub.org
u10@brclub.org u12@brclub.org



Un stage de rugby?

→ Pendant les vacances de printemps

Du 8 au 12 Mai 2023

→ Pendant les vacances d'été

Du 10 au 14 Juillet 2023
 Du 21 au 25 Août 2023

 Plateau de la Foresterie

Viens assister au plus grand tournoi international de jeunes en Belgique?

TOURNOI
INTERNATIONAL
DES JEUNES
 JEAN HEIRWEGH

Samedi 27 Mai 2023 **U8-U10**
 Dimanche 28 Mai 2023 **U12**

 Plateau de la Foresterie

Fais un essai un mercredi après-midi du mois de juin?



Où et quand?

U6-U8-U10

→ 18h au stade des 3 tilleuls

U12

→ 17h30 Plateau de la Foresterie


Olivier Deleuze // Bourgmestre / Burgemeester

Officier de l'Etat civil, chargé du Personnel, du SIPPT, de la Prévention, du SEMJA, de la Tutelle CPAS, de la Diversité & l'Égalité des chances, des Droits des femmes.
Ambtenaar van de burgerlijke Stand, verantwoordelijk voor Personeel, IDPBW, Preventie, Toezicht op het OCMW, Diversiteit en Gelijke kansen, Vrouwenrechten.

Place A. Gilson, 1 A. *Gilsonplein* - T. 02.674.74.10 - odeleuze.bgm@wb1170.brussels

Le bourgmestre reçoit sans rendez-vous le mercredi de 16h à 18h, excepté durant les congés scolaires.
Ontvangt op woensdag zonder afspraak van 16u tot 18u, behalve tijdens de schoolvakantie.


Odile Bury // 1^e échevine / 1^e schepen

Transition, Environnement, Hygiène, Information et Informatique, Jeunesse, Solidarité internationale, Bien-être animal.

Transitie, Leefmilieu, Hygiëne, Informatie, Informatica, Jeugd, Internationale solidariteit, Dierenwelzijn.

Maison Haute, 1^{er} étage / *Hooghuis – 1^e verdieping*

Place A. Gilson, 2 A. *Gilsonplein* - T. 02.674.74.04 - obury@wb1170.brussels


Hang Nguyen // 2^e échevine / 2^e schepen

Enseignement, Petite Enfance, Vie sociale et seniors, Vie économique, Relations européennes

Onderwijs, Kinderopvang, Sociaal Leven en Senioren, Economisch Leven, Europese Relaties

Maison communale – rez-de-chaussée / *Gemeentehuis – gelijkvloers*

Place A. Gilson, 1 A. *Gilsonplein* - T. 02.674.74.02 - hnguyen@wb1170.brussels


Benoît Thielemans // 3^e échevin / 3^e schepen

Logement et des Bâtiments publics

Huisvesting en Openbare gebouwen

Maison Haute – rez-de-chaussée / *Hooghuis – gelijkvloers*

Place A. Gilson, 2 A. *Gilsonplein* - T. 02.674.75.85 - bthielemans@wb1170.brussels


Jean-François de Le Hoye // 4^e échevin / 4^e schepen

Finances, Cultes, Sports et Santé, Juridique et Population

Financiën, Sport en Gezondheid, Juridische zaken, Bevolking, Erediensten

Maison communale – rez-de-chaussée / *Gemeentehuis – gelijkvloers*

Place A. Gilson, 1 A. *Gilsonplein* - T. 02.674.75.49 - jdelehoye@wb1170.brussels


Cathy Clerbaux // 5^e échevine / 5^e schepen

Participation, Énergie, Espaces verts et Propreté publique

Participatie, Energie, Groene ruimten en Openbare netheid

Maison communale – rez-de-chaussée / *Gemeentehuis – gelijkvloers*

Place A. Gilson, 1 A. *Gilsonplein* - T. 02.674.74.05 - cclerbaux@wb1170.brussels


Marie-Noëlle Stassart // 6^e échevine / 6^e schepen

Urbanisme, Aménagement du territoire, Voiries et Mobilité

Stedenbouw, Ruimtelijke ordening, Wegen en Mobiliteit

Maison Haute – 1^{er} étage / *Hooghuis – 1^e verdieping*

Place A. Gilson, 2 A. *Gilsonplein* - T. 02.674.74.06 - mstassart@wb1170.brussels


Daniel Soumillion // 7^e échevin / 7^e schepen

Culture et Patrimoine

Cultuur en Patrimonium

Maison communale – rez-de-chaussée / *Gemeentehuis – gelijkvloers*

Place A. Gilson 1 A. *Gilsonplein* - T. 02.674.75.48 - dsoumillion@wb1170.brussels


David Leisterh // Président du CPAS / Voorzitter van de OCMW

Rue du Loutrier 69 *Ottervangerstraat* - T. 02.663.08.20 - dleisterh@wb1170.brussels

Le Conseil communal se réunit, en règle générale, tous les troisièmes mardis du mois excepté en juillet et août, à la Maison communale, 1^{er} étage. Les séances sont publiques et retransmises, à l'exception du huis-clos. Prochains conseils : le 28/03, 18/04, 23/05 et 20/06 à 20h.

De Gemeenteraad vergadert in het algemeen iedere 3^e dinsdag van de maand behalve in juli en augustus, in het Gemeentehuis (1^e verdieping). Deze zittingen zijn openbaar, behalve de gesloten zitting als hij over personen beraadslaagt. Volgende gemeenteraden: 28/03, 18/04, 23/05 en 20/06 om 20u.

ÊTRE À L'ÉCOUTE

Dans un monde qui devient de plus en plus complexe, la Commune, à travers les mandataires qui sont chargés de sa gestion, reste le niveau de pouvoir le plus proche des préoccupations des citoyens. L'écoute active de vos problèmes, vos idées et vos envies, constitue pour notre groupe politique la base et la continuité de notre vision commune. Vos mandataires sont disponibles pour vous entendre (par email, téléphone, ou « en vrai ») et s'attachent à répondre au mieux aux nombreuses sollicitations reçues. Lors de ces échanges, les besoins les plus nécessaires se font souvent ressentir, et l'action sociale la plus essentielle est alors à l'œuvre.

Chaque année nous organisons des rencontres dans les quartiers, durant lesquelles vous pouvez poser toutes les questions qui concernent votre quartier, et les réponses que nous y apportons sont ensuite compilées et partagées sur notre site web. C'est dans ces lieux que nous avons votre retour de vie le plus vrai et que nous puisons des idées pour améliorer le quotidien de chacun.

Au travers des budgets participatifs, nous agissons directement avec vous pour rendre la commune plus conviviale, en veillant à ce que les projets que vous portez soient mis en oeuvre, avec l'aide des services communaux : c'est tout votre élan de faire qui, par l'écoute, se trouve matérialisé.

Les commissions de concertation sont aussi un dispositif important ; elles vous donnent la possibilité de vous exprimer publiquement, en tant que citoyen, à propos d'un projet qui vous intéresse et qui vous implique.

C'est toute une équipe, parfois discrète mais agissante, qui travaille en étant à votre écoute. Que ce soit par le processus des budgets participatifs, les rencontres de quartier, les réunions de concertation ou au travers d'activités plus festives, nous sommes là et votre apport constitue le véritable socle de notre action politique.

FLUCTUAT NEC MERGITUR

La devise de la Ville de Paris (il est battu des flots mais ne coule pas) vient à propos pour décrire la situation budgétaire de la commune. En effet, les crises successives, l'inflation, la conjoncture extérieure et des décisions d'autres niveaux de pouvoirs malmènent notre commune. Néanmoins, bonne nouvelle : le budget communal reste sain avec un boni de 155 000 € en 2023.

Malgré ce contexte, la Commune continue à consacrer des moyens pour mettre en œuvre des axes importants de la vie communale pour tous les habitantes et habitants comme une aide sociale pour les personnes qui connaissent un accident de parcours, le Néerlandais précoce dans toutes les écoles et l'école à immersion à l'école des Cèdres, les activités seniors, la dynamisation des quartiers commerçants, le soutien des activités sportives de qualité accessibles à tous, la prime sur le précompte immobilier de 70 € pour les propriétaires de la classe moyenne (toutes les infos sont sur le site de la commune).

Par ailleurs, la Commune prévoit d'investir en 2023 un montant de 7.3 millions € dont 2.3 millions € seront financés par des subsides.

Parmi les investissements significatifs, il y a lieu de mentionner la réparation et le ré-asphaltage de plusieurs rues, la poursuite de la rénovation des infrastructures sportives, des écoles, du centre culturel Delvaux et du skate park.

Un projet important qui verra son démarrage cette année est bien entendu la rénovation de la place Keym. Une place qui restera vivante pendant les travaux à travers de nombreuses animations et actions locales. Durant cette période, nous serons particulièrement présents sur la place, à l'écoute de vous toutes et tous, habitantes et acteurs locaux, pour construire, notre Place (Keym) To Be.

Nous restons également toujours à votre écoute dans votre quartier, n'hésitez pas !

A très vite,



Vos 15 mandataires
ECOLO-GROEN au
Conseil communal et au
Conseil CPAS

Vos élus MR-GM #WB1170



LA MAJORITÉ MR-ECOLO CONTINUE D'AUGMENTER VOS IMPÔTS ET FAIT FI DES PROPOSITIONS PORTÉES PAR DÉFI

Le vote du budget de notre commune relève de choix politiques qui, loin d'être neutres, impactent directement les ménages et, à terme, l'esprit Village si cher aux Boitsfortois. En choisissant de négliger le secteur culturel, l'aide aux seniors, l'accès au logement, la majorité Ecolo-MR défait le tissu social et durable qui forge l'ADN de notre commune.

Cette année, la majorité a enfin légèrement diminué l'impôt sur le travail (le fameux IPP) de 0,5% mais a largement compensé cela par une augmentation du PRI, l'impôt sur l'immobilier. Une mauvaise habitude à Watermael-Boitsfort puisqu'au total, les recettes issues des taxes ont augmenté de 31% en 4 ans.

DéFI s'inquiète aussi de l'augmentation des dépenses d'autant plus dérangeante que l'on demande aux habitants d'être attentifs à leurs dépenses, en même temps qu'on augmente leurs impôts.

En témoigne le désastre de la place Keym, dont les surcoûts liés aux révisions successives du projet (et du retard qui en découle) atteignent les 40%. En d'autres termes, le projet aura coûté 1.100.000 euros supplémentaires, budget qui aurait été fort utile pour répondre à d'autres enjeux et, pourquoi pas, aux différentes propositions portées par DéFI :

- Aligner les primes communales à l'inflation
- Renforcer les primes vélo et BeHome (prime qui compense l'augmentation du PRI)
- Créer une prime énergie
- Mieux soutenir la culture et l'aide aux seniors
- Favoriser l'accès au logement par le rachat et la rénovation du bâti
- Redynamiser la galerie Keym
- Rénover les trottoirs

Pour réagir aux propositions de vos élus DéFI et nous faire part de vos attentes, n'hésitez pas à contacter nos responsables locaux : Alexandre Dermine 0484.74.05.51 ou Laura Squartini 0470.23.90.20

Conseil communal : A. Dermine, L. Squartini, P. Desprez, C. Roisin, L. Van Steensel, J. Mbeka, Y. Hubert
CPAS : D. Buyens, M. Mathisen, A. Spaak-Jeanmart



BUDGET 2023 : ECOLO-MR S'OBSTINE DANS CES ERREURS !

En 2022, nous dénoncions les coupes budgétaires de 200.000€ que la majorité ECOLO-MR appliquait à la politique de notre centre culturel, La Vénerie, ainsi qu'aux politiques sportives, d'aide à domicile pour nos personnes âgées et de prévention. Ces coupes budgétaires étaient injustes et visaient les domaines qui avaient justement besoin de soutien après la crise sanitaire. Elles le sont d'autant plus qu'elles s'inscrivent dans un plan pluriannuel qui prévoit encore une réduction de moyens en 2024...

Depuis, la situation de l'association « Vivre Chez Soi » s'est empirée et sa santé financière est en danger, faisant craindre des diminutions de services pour les bénéficiaires et des suppressions d'emploi. La Vénerie, quant à elle, a traversé des négociations difficiles qui lui ont heureusement permis d'assurer un précaire équilibre financier.

C'est dans ce contexte que nous avons abordé le budget 2023. Les coupes budgétaires dans le budget du centre sportif ont été annulées au vu de l'augmentation des prix de l'énergie – voilà une bonne nouvelle ! –, celles à l'encontre de la culture et de l'aide à domicile ont elles été, de manière incompréhensible, maintenues précarisant par là leurs missions essentielles.

Par ailleurs, nous avons également dénoncé le choix de la majorité de ne pas indexer la prime communale concernant le précompte immobilier et ce malgré l'augmentation importante de celui-ci. En conséquence, les petits propriétaires habitants seront plus taxés alors qu'ils sont déjà touchés par l'inflation importante du coût de la vie. Cette décision-ci aussi est injuste. C'est aussi le cas, par exemple, de l'absence de choix financiers en faveur d'une politique de logements moyens pour permettre aux jeunes de s'installer dans notre commune.

Nous nous sommes donc abstenus sur le budget 2023 et continuerons à nous mobiliser pour que des modifications budgétaires soient adoptées au plus vite !

Martin Casier
Florence Lepoivre
Jos Bertrand



DE LA SÉCURITÉ ET DU BIEN-ÊTRE À WB

De nombreuses personnes se plaignent régulièrement de problèmes liés à la sécurité dans notre commune. Faisons le point.

D'abord, il y a la question de la sécurité des individus. Une commune safe, c'est avant-tout une commune où « il fait bon vivre ». Or certains n'osent plus sortir de chez eux passé une certaine heure. Est-ce bien normal ? Au-delà du sentiment de sécurité, il y a la sécurité en elle-même et de récents événements nous ont appris que les plus faibles ne sont pas assez protégés dans notre commune. Nous pensons qu'il faut trouver des solutions pour que les personnes âgées ne se retrouvent plus en danger de cette façon. Ainsi, nous plaidons pour le développement d'un plan de prévention et sécurité car la commune dispose d'un service prévention mais pas d'un tel système (<http://www.prevention1170.be/>), l'augmentation de la présence des forces de l'ordre et gardiens de la paix, et le renforcement des relations avec Bruxelles Prévention et Sécurité (<http://bps-bpv.brussels/>).

Ensuite, il y a la question des infrastructures. Les questions fusent régulièrement concernant l'éclairage public, l'état de nos parcs, rues et trottoirs. L'état de ces derniers (pavés glissants ou manquants, feuilles, déchets, etc.) semble vraiment laissé à désirer. Vous le savez peut-être mais nous demandons depuis des années un plan pluriannuel ambitieux de rénovation des voiries. Pour ce qui est de la propreté, la commune a adopté récemment un nouveau règlement. Néanmoins, la propreté des trottoirs n'est pas que l'apanage des riverains mais aussi des passants et des autorités. Il convient de repenser le système de nettoyage par le personnel communal, pourquoi pas via un signalement par Internet ?

Enfin, nous sommes conscients que les dispositifs dissuasifs (comme un nouvel éclairage et des caméras) ne sont pas la panacée, mais devant l'inefficacité ou l'inexistence d'autres mesures mises en place par le collège, avons-nous encore réellement le choix ?

Victor Wiard, votre représentant centriste avec le concours de Louis Wuestenberg

**MAISON COMMUNALE
GEMEENTEHUIS**

pl. A. Gilson 1
A. Gilsonplein 1
T. 02.674.74.11

ACADÉMIE DE MUSIQUE

rue F. Ruytinx, 31
T. 02.673.76.97

ACADÉMIE DES BEAUX-ARTS

pl. A. Payfa-Fosséprez 10
T. 02. 673.76.92

ACCUEIL EXTRA-SCOLAIRE

allée Jacques Wiener 1-3-5
T. 02.674.75.27
extrascolaire@wb1170.brussels

**AGENCE LOCALE POUR
L'EMPLOI (ALE)**

**PLAATSELIJK WERKGELEGEN-
HEIDSAGENTSCAP (PWA)**
rue du Pinson 127
Vinkstraat 127
T. 02.563.23.96 ou/of 97
ale@wb1170.brussels

ANTENNE SCOLAIRE

Rue des Garennes 127
T. 02.732.36.65
antennescolaire@wb1170.brussels

**BIBLIOTHÈQUES
ET LUDOTHÈQUE**

Section adultes
rue des Trois Tilleuls 32,
T. 02.672.95.61
et/ou Espace Delvaux,
rue Gratès 3, (3^e étage) -
T. 02.663.85.61

Section jeunesse et ludothèque

Espace Delvaux,
rue Gratès,3 (1^{er} et 2^e étage),
T. 02.663.85.63 (bibliothèque
Jeunesse)-
T. 02.663.85.62 (ludothèque)

**BIBLIOTHEEK –
POB ROZENBERG**

Hoofdbibliotheek :
Thomsonlaan 3
T. 02.675.33.79

Uileenpost : Delleurlaan 41

**CEFAS (cellule de prévention des
conflits et violences intrafamiliales
ou interpersonnelles)**

pl. A. Payfa-Fosséprez 12
T. 02.660.96.84
prevention@wb1170.brussels

CPAS / OCMW

Administration centrale –
Maison de repos :
rue du Loutrier 69
Service social : boulevard
du Souverain, 24 (3^e étage),
Centrale administratie
en Woning van senioren:
Ottervangerstraat 69
Sociale Dienst: Vorstlaan 24
(3^{de} verdieping)
T. 0800.35.195

CCCA / GAVS

T. 02 674 74 71
cccawbgavs@wb1170.brussels

**CULTURE
CULTUUR**

pl. A. Gilson 6
A. Gilsonplein 6
T. 02.674.75.07 – 02.674.74.63
culture@wb1170.brussels
cultuur@wb1170.brussels

ENSEIGNEMENT**ONDERWIJS**

pl. A. Gilson 6 – 1^{er} étage
Gilsonplein 6 – 1^e verd.
T. : 02.674.74.60 - 61
enseignement@wb1170.brussels

ENVIRONNEMENT - MOBILITÉ**LEEFMILIEU - MOBILITEIT**

Maison Haute, 1^{er} étage
Hooghuis, 1^e verd.
T. 02.674.74.32
environnement@wb1170.brussels
mobilite@wb1170.brussels
leefmilieu@wb1170.brussels
mobiliteit@wb1170.brussels

ESPACE MÉMOIRE**CENTRUM VOOR LOKALE
GESCHIEDENIS**

drève du Duc 2
Hertogendreef 2
tilia@wb1170.brussels

ÉTAT CIVIL**BURGERLIJKE STAND**

Maison communale -
rez-de-chaussée
Gelijkvloers Gemeentehuis
T. 02.674.74.15
etat.civil@wb1170.brussels
burger.stand@wb1170.brussels

FINANCES – TAXES**FINANCIËN – BELASTINGEN**

Maison Haute 2^e étage
Hooghuis, 2^{de} verdieping
T. 02.674.74.45
finances@wb1170.brussels
financien@wb1170.brussels

JEUNESSE / JEUGD

allée J. Wiener 1-3-5
Jacques Wienerdreef 1-3-5
T. 02.674.75.22
jeunesse@wb1170.brussels
jeugd@wb1170.brussels

LOGEMENT – RÉGIE FONCIÈRE**HUISVESTING – GROND
BEDRIJF**

Rue de l'Hospice Communal 1,
Gemeentelijk Godhuisstrat 1
T. 02.674.74.37
regie.fonciere@wb1170.brussels
grondbedrijf@wb1170.brussels

MAISON DE QUARTIER**DU DRIES**

Dries 38
T. 02.660.71.05
mqdries@wb1170.brussels

MAISON DE QUARTIER**DES CITÉS-JARDINS**

Place Joseph Wauters, 7
T. 02.733.02.67
lescitesjardins@wb1170.brussel

**MAISON DE L'EMPLOI
JOBHUIS**

rue du Pinson 127
T. 02.563.22.93-94 (conseil
emploi) ou T. 02.563.22.91-92
(inscription – attestation)
Vinkstraat 127
T. 02.563.22.90

MAISON DES JEUNES

pl. Wiener 2
T. 0491.71 91 25
mj.wb.infos@gmail.com

PARTICIPATION**PARTICIPATIE**

Maison communale -
rez-de-chaussée
Gelijkvloers Gemeentehuis
T. 02.674.75.36
participation@wb1170.brussels
participatie@wb1170.brussels

PISCINE CALYPSO**ZWEMBAD CALYPSO**

av. L. Wiener 60
Wienerlaan 60
T. 02.675.48.99
www.calyпсо2000.be

POLICE**POLITIE**

rue des Tritomas 7
Tritomasstraat 7
info@police5342.irisnet.be

Urgences/ Spoeddienst:

101 ou/of 112

T. 02.5 639.639

Pompiers / Brandweer

112

POPULATION**BEVOLKING**

Maison communale,
rez-de-chaussée
Gelijkvloers Gemeentehuis
T. 02.674.74.22
population@wb1170.brussels
bevolking@wb1170.brussels

**PRÉVENTION ET COHÉSION
SOCIALE**

pl. A. Payfa-Fosséprez 12
T. 02.675.71.30
prevention1170@wb1170.brussels

PROPRETÉ PUBLIQUE**OPENBARE NETHEID**

T. 02.674.74.78
proprete@wb1170.brussels
nethheid@wb1170.brussels

RELATIONS EUROPÉENNES**VERBROEDERING EN TOERISM**

allée J. Wiener 1-3-5
Jacques Wienerdreef 1-3-5
T. 02.660.34.71 – 02.674.75.21
jumelage@wb1170.brussels
verbroedering@wb1170.
brussels

SECRETARIAT COMMUNAL**GEMEENTELIJK SECRETARIAAT**

Maison communale, 1^{er} étage
Gemeentehuis, 1^e verd.
T. 02.674.75.81
secretariat@wb1170.brussels
secretariaat@wb1170.brussels

SPORTS / SANTÉ**SPORT / GEZONDHEID**

pl. A. Gilson, 6
Gilsonplein 6
T. 02.674.74.72
sports@wb1170.brussels
sante@wb1170.brussels
gezondheid@wb1170.brussels

SOLIDARITÉ INTERNATIONALE**INTERNATIONALE****SOLIDARITEIT**

pl. A. Gilson, 6
A. Gilsonplein 6
T. 02.674.74.63 - 02.674.75.07
culture@wb1170.brussels
cultuur@wb1170.brussels

TRANSITION / TRANSITIE

Maison Haute
Hooghuis
T. 02.674.75.80
transition@wb1170.brussels
transitie@wb1170.brussels

TRAVAUX PUBLICS**OPENBARE WERKEN**

Maison Haute, 3^e étage
Hooghuis, 3^e verd.
T. 02.674.74.37
travaux.publics@wb1170.brussels
openbare.werken@wb1170.brussels

URBANISME**STEDENBOUW**

Maison Haute, 1^{er} étage
Hooghuis, 1^e verd.
T. 02.674.74.32.
urbanisme@wb1170.brussels
stedenbouw@wb1170.brussels

LA VÉNERIE (centre culturel)

rue Gratès 3
T. 02.663.85.50
info@lavenerie.be

VIE ÉCONOMIQUE**ECONOMISCH LEVEN**

allée J. Wiener 1-3-5
Jacques Wienerdreef 1-3-5
T. 02.674.74.26 - 02.674.75.77
commerce@wb1170.brussels
handel1170@wb1170.brussels

VIE SOCIALE**SOCIAAL LEVEN**

drève du Duc 2
Hertogendreef 2
T. 02.676.16.27
vie.sociale@wb1170.brussels
sociaal.leven@wb1170.brussels

ASBL VIVRE CHEZ SOI

(repas et aide à domicile)

drève des Weigélias 36
T. 02.660.58.71

GEMEENSCHAPSCENTRUM**WABO**

Delleurlaan 39-43
T. 02.675.40.10
wabo@vgc.be

Nouveauté Aspria - Epilation laser

La solution définitive aux poils indésirables

Nouveauté beauté à l'Aspria : l'Institut propose un tout nouveau programme d'épilation définitive au laser adaptée à tous les types de peau. L'occasion idéale pour faire le point sur cette technique innovante, prisée par les sportifs, les nageurs ou tout personne souhaitant trouver une solution sûre et durable aux poils indésirables. **Rencontre avec Mélanie Debecker, Head of Spa Belgium.**

L'épilation définitive, pourquoi faire ?

L'épilation n'est plus une question de genre aujourd'hui. Pratiquée pour des questions esthétiques ou pour améliorer ses performances sportives, la guerre du poil est aussi une question de confort. Elle fait gagner un temps précieux au quotidien ! « *Que ce soit pour les aisselles, les jambes, le torse ou encore le maillot, elle permet d'alléger la densité de la pilosité ou y mettre un terme définitivement.* », précise Mélanie. Finies les séances d'épilation à la cire et les apparitions de poils incarnés !

« *L'épilation définitive allège la charge mentale et le confort de vie. On est toujours impeccable au quotidien.* »
Mélanie Debecker

Une technique... au poil

« *L'Institut de l'Aspria a investi dans les appareils Celestetic Pro 2.* », annonce fièrement Mélanie. Et d'ajouter : « *La technologie laser émet une lumière qui est attirée par la mélanine présente dans le follicule pileux. La chaleur se concentre dans le poil et détruit sa racine. Ce dernier tombera de lui-même quelques jours après la séance.* ». Simple et efficace.



Le laser offre de nombreux avantages par rapport à la lumière pulsée. En utilisant une onde très étroite et bien concentrée sur la zone à traiter, elle requiert moins de séances et réduit fortement le risque de repousse.



● Que les douillets soient rassurés, le traitement est majoritairement indolore. On peut ressentir un léger picotement à la racine du poil et une sensation de chaleur sur la peau. Les zones où l'épiderme est plus fin sont légèrement plus délicates à traiter, mais rien d'insurmontable. « *Echangez continuellement avec votre esthéticienne pour qu'elle adapte son geste en fonction de votre sensibilité.* », encourage Mélanie.

Bon à savoir avant de commencer

Le nombre de séances oscille entre 6 à 8 pour un résultat optimal et dépend de la densité de la pilosité et de la couleur du poil. Comme elles ne *comptent pas pour des prunes*, les brunes seront avantagées car leurs poils sont plus faciles à cibler. Il est recommandé de se raser quelques jours avant la séance et d'éviter les expositions au soleil deux semaines avant et après le traitement.

Choisissez votre Institut Aspria
et prenez rendez-vous pour votre épilation définitive :

*Aspria Arts-Loi
Aspria Royal la Rasante
Aspria Avenue Louise*





RENTMEESTERS

UN PRODUIT DE QUALITÉ N'EST PAS FORCÉMENT CHER.
DEMANDEZ VOTRE DEVIS.

02 772 66 77

LUC@RENTMEESTERS.BE - WWW.VOLET.BE
RUE AU BOIS 135 BOSSTRAAT 1150 BRUXELLES



VOLETS / TENTES SOLAIRES / OUTDOOR LIVING / STORES / ELECTRIFICATION DE VOLETS / SCREEN / MOUSTIQUAIRES / PORTES DE GARAGE
ROLLUIKEN / ZONNETENTEN / OUTDOOR LIVING / STORES / ELEKTRIFICATIE VAN ROLLUIKEN / SCREEN / MOUSTIQUAIRES / GARAGEPOORTEN



Moteur offert
sur certains modèles
de tentes solaires
-10%
sur certains modèles
de pergolas et
des zipcreens

Les 2 offres sont valables
jusqu'au 30 avril

mais aussi

STORES INTÉRIEURS



VÉNITIEN ALU



VÉNITIEN BOIS



CALIFORNIEN



ROULEAU



PLISSÉ DUETTE



SILHOUETTE



TWIST



STORES TEXTILE