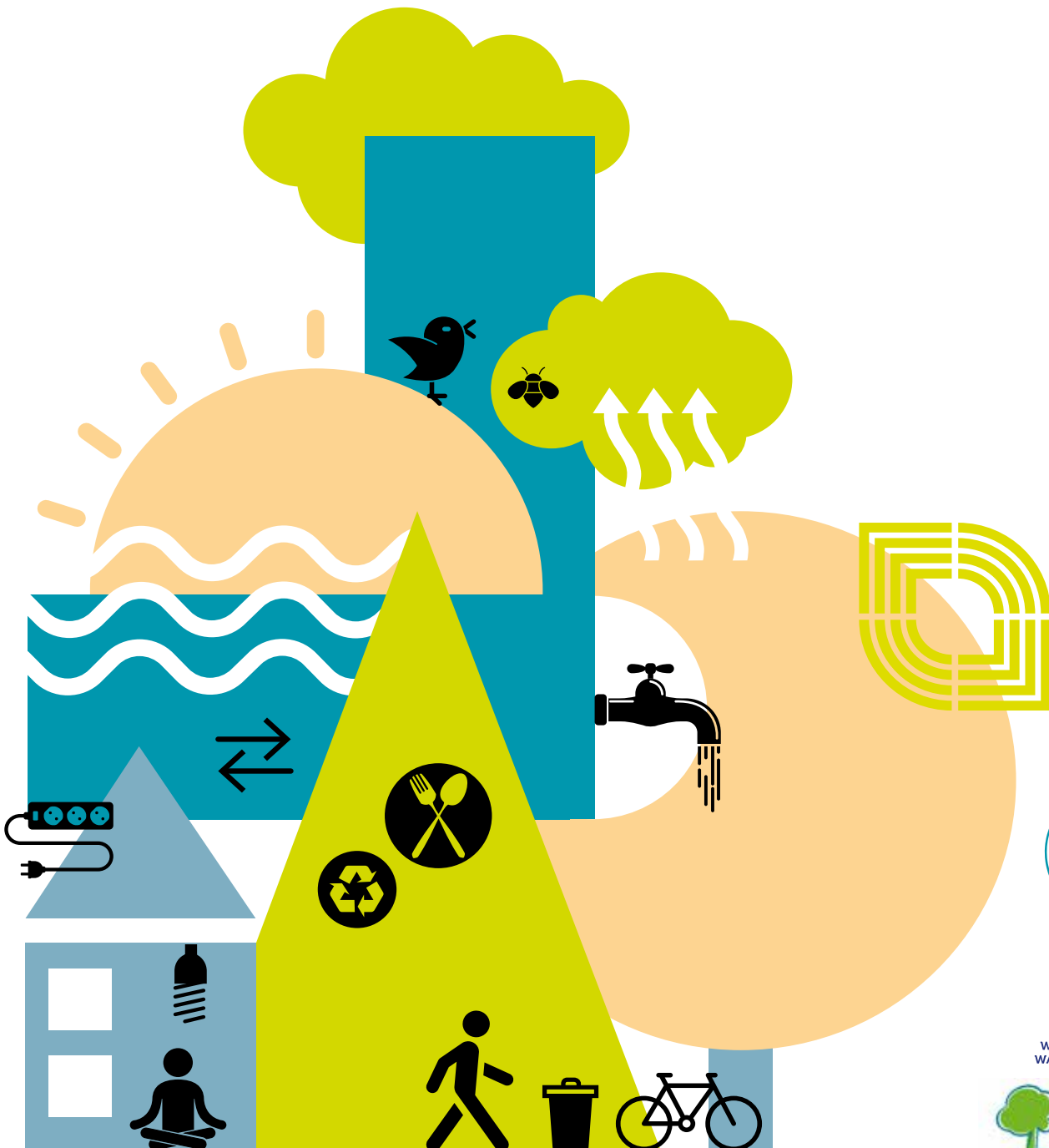


Klimaat-actieplan

WATERMAAL-BOSVOORDE

Balans/

acties en kwetsbaarheid



WATERMAEL-BOITSFORT
WATERMAAL-BOSVOORDE



Voorgeschiedenis

Watermaal-Bosvoorde heeft niet gewacht tot het klimaat in noodtoestand was om actie te ondernemen en oplossingen voor te stellen. Onze gemeente is al lange tijd een pionier op het gebied van duurzame ontwikkeling en de bestrijding van de klimaatverandering.

Zo wordt sinds 2004 (lokaal Kyotoplan) de CO₂-uitstoot die verband houdt met het energieverbruik in onze gebouwen gemeten en wordt alles in het werk gesteld om deze uitstoot jaar na jaar met succes te verminderen.

In 2010 heeft de gemeenteraad een lokale Agenda 21 goedgekeurd. Die bevat 70 acties die uiteenlopende gebieden bestrijken en die richting en sturing geven aan het beleid voor duurzame ontwikkeling. Dit is een eerste stap om de doelstellingen die tijdens de top in Rio zijn vooropgesteld te bereiken.

Deze Agenda 21, die in 2014 werd geëvalueerd, diende als basis voor de uitwerking van dit Klimaatplan. Het is een rode draad die als gids heeft gediend bij het opstellen van dit plan. Op basis van de vele acties die al zijn ondernomen wordt bekeken wat de beste manier is om onze doelstellingen inzake het verminderen van de CO₂-uitstoot en het aanpassen aan de klimaatverandering te halen.

Alle lopende acties zijn geïnventariseerd, evenals de acties die met succes zijn uitgevoerd of diegene die zijn stopgezet. In het laatste geval werden de redenen voor het stopzetten van de actie samen met de betrokken diensten geanalyseerd.

Het is belangrijk dat de lopende acties worden verankerd en volgehouden. Ze zijn niet opgenomen in het eigenlijke Klimaatplan, maar vormen een belangrijke basis bij de uitrol ervan.

Dit document bevat daarom:

- De geschiedenis van de lopende acties en de acties die moeten worden voortgezet
- Een analyse van de kwetsbaarheid van het grondgebied voor de klimaatveranderingen

Lopende acties

Binnen het thema mobiliteit kunnen we de aandacht vestigen op het feit dat er tal van acties zijn ontwikkeld om de modal shift bij medewerkers aan te moedigen (kilometervergoeding voor voetgangers/fietsers, bewustmakingsdag, verplaatsingen van het gemeentepersoneel met cargofietsen, elektrische wagens). In het kader van het bedrijfsvervoerplan werd in 2021 (bijgewerkt in 2022) een mobiliteitsenquête uitgevoerd. De totale CO₂-uitstoot van de woon-werkverplaatsingen van de gemeenteambtenaren die aan de enquête hebben deelgenomen, bedroeg 152,08 kg CO₂ per dag, of 1,71 kg CO₂ per werknemer per dag. Ook burgers worden aangemoedigd om deze modal shift te maken, onder meer door een fietsherstelplaats op te zetten, fietsaanleunbeugels te plaatsen tijdens evenementen van de gemeente, en kinderen in alle gemeentescholen

te leren fietsen via het ‘fietsbrevet’. Daarnaast is op lokaal niveau de Mobitwin-dienst opgezet om een team van vrijwillige chauffeurs te leveren voor mensen met beperkte mobiliteit.

Er wordt opnieuw nagedacht over de openbare ruimte zodat ze rustiger en gezelliger wordt, en beter kan worden gedeeld. Daartoe heeft de gemeente een gemeentelijk parkeerplan uitgewerkt, te beginnen met de invoering van blauwe zones in bepaalde delen van het grondgebied, dat geleidelijk wordt uitgebreid. Ook zijn er de afgelopen jaren aanpassingen doorgevoerd op het grondgebied: een toename van het aantal fietsaanleunbeugels, beveiligde fietsboxen, speelstraten, een systeem voor autodelen, enz. Tot slot zijn er tijdelijke inrichtingen aangebracht om veranderingen te testen en aan te moedigen, zoals de Kiss and Ride aan de Karrenberg, de schoolstraat in Les Aigrettes en de afsluiting van de straat ‘aan het Vijversplein’.

Wat energie betreft, wordt de uitstoot die verband houdt met verwarming en elektriciteit sinds 2004 elk jaar geregistreerd en nauwlettend opgevolgd. Als gevolg hiervan is de uitstoot van de gebouwen van het gemeentebestuur (inclusief het sportpark) door gas (verwarming) tussen 2004 en 2022 met 46% gedaald. De uitstoot als gevolg van elektriciteit is met 39% gedaald. Dankzij deze nauwgezette opvolging door de dienst Energie kunnen we de energieprestaties van onze gebouwen voortdurend verbeteren door ons zo goed mogelijk af te stemmen op de behoeften, met name via de duurzame renovatie van gebouwen (woningen van de Grondregie gerenoveerd tot passiefwoningen, de isolatie van gebouwen en binnenkort van het zwembad, enz.) of via meer gerichte interventies. In de winter van 2022-2023 werd een uitzonderlijk energiebesparingsplan (een combinatie van bewustmaking, strikte regulering en technische interventies) gelanceerd. Via dit plan kon het gasverbruik met nog eens 12% worden vermindert, wat neerkomt op een vermindering van de CO₂- uitstoot met 22% tussen 2021 en 2022. De maatregelen die in het kader van dit plan zijn genomen, zijn door het college opgetekend en worden in de toekomst dus voortgezet (de verwarmingsketels in alle gemeentelijke gebouwen uitschakelen van 1 juni tot 30 september, de verwarmingselementen in de gangen van de gebouwen ‘s nachts en in het weekend uitschakelen, enz.). Tot slot wordt waar mogelijk ook zelf energie opgewekt: warmtekrachtkoppeling in het Calypso-zwembad en er werden zonnepanelen geplaatst op verschillende gemeentelijke gebouwen (school La Futaie, Ruimte Delvaux, Technisch Centrum, kinderdagverblijf ‘Les Roitelets’). Voor burgers werd een systeem van groepsaankopen voor gas en elektriciteit opgestart, evenals luchtthermografie om warmteverlies in woningen zichtbaar te maken.

Sinds een aantal jaren integreren de diensten het begrip ‘hergebruik’ en het gedeeld gebruik van materiaal waar mogelijk, voor een duurzame visie op consumptie (het drukken van flyers verminderen, verbieden om dekzeilen te drukken voor eenmalig gebruik, knutselwerk met recyclingmateriaal tijdens speelpleinwerking, givekot in kinderdagverblijf Gilson, samenwerking met Rotor, enz.). Er werd een charter met ‘15 acties voor duurzame evenementen’ goedgekeurd voor alle evenementen die door en/of in samenwerking met de gemeente worden georganiseerd, en dit vóór het gewestelijk verbod op kunststoffen voor eenmalig gebruik. Er moet een handvest voor duurzame

overheidsopdrachten worden opgesteld, zodat het steviger verankerd raakt in de praktijken van de diensten. De Recyclerie 1170 maakt het eenvoudiger voor mensen om voorwerpen een tweede leven te geven. Via het 'welkomstpakket' brengen we nieuwe inwoners op de hoogte van de verschillende initiatieven in de gemeente, onder meer wat klimaat betreft.

Afval kan niet altijd vermeden worden: er vindt afvalsortering plaats in alle openbare gebouwen en voor niet-recupereerbare IT-apparatuur bestaat er een partnerschap met CF2D. Met betrekking tot burgers hebben de verdeling van stevige vuilnisbakken en bewustmakingsacties zoals de 'grote schoonmaak', waaraan talrijke scholen deelnemen, geholpen om de netheid op het grondgebied van de gemeente te verbeteren. De uitdaging is ook om afval om te zetten in hulpbronnen, zoals bij organisch afval, door de collectieve composteerplaatsen voor zowel voor het bestuur als voor burgers te benutten. Het beste afval is géén afval. Tot slot streven we dus naar zero afval voor overheidsinstanties. In kinderdagverblijf Archiducs worden herbruikbare stoffen overschoenen gebruikt afkomstig van de Recyclerie 1170, wegwerpdoekjes zijn er verboden en wasbare luiers worden aanvaard. Op scholen worden tussendoortjes zonder afval aangemoedigd, en het gebruik van drinkbussen en lunchtrommels is een reflex geworden die bijna alle leerlingen hebben aangeleerd. Dit is ook het geval bij de speelpleinwerking. Tijdens gemeentelijke evenementen wordt aandacht besteed aan duurzame catering, de aankoop van tweedehandsdecoratie en hergebruik van materiaal.

Duurzame voeding is eveneens een uitdaging waar de gemeente al lange tijd aan werkt. Individuele en gemeenschappelijke moestuinen, zowel voor burgers als overheidsinstanties, duiken op het grondgebied van de gemeente op zodra er ruimte vrijkomt. Door fruitbomen aan te planten, vooral op speelpleinen, kon het voedingsnetwerk ook worden uitgebreid. Het stedelijk veld van Kwartelzang is een belangrijke ruimte voor eigen productie, bewustmaking en empowerment die behouden moet blijven. Het aanbod van gezonde, seizoensgebonden voeding is ook sterk ontwikkeld bij de lokale overheden (één vegetarische maaltijd per week, inachtneming van GoodFood-criteria bij het opstellen van bestekken voor schoolmaaltijden, deelname aan het programma 'fruit en groenten op school', vegetarisch aanbod voor evenementen van de gemeente, enz.).

We zien er steeds meer op toe dat waterbeheer wordt opgenomen in alle gemeentelijke projecten, en we moedigen waterdoorlatende inrichtingen aan om het groene netwerk te voeden. Deze essentiële maar slinkende hulpbron moet beter worden gerationaliseerd. Er werd een premie ingevoerd voor burgers die regenwater willen terugwinnen. Bepaalde gemeentegebouwen zijn ook uitgerust met opvangreservoirs voor gebruik in de omliggende moestuinen. Dit is ook het geval in alle scholen met een educatieve moestuin. Tot slot wordt elk jaar de actie 'Hier begint de zee' gehouden om mensen bewust te maken van het feit dat het belangrijk is niets in rioolkolken te gooien.

Als je de natuur leert kennen, wil je haar beschermen. Watermaal-Bosvoorde is een groene gemeente en streeft er al lang naar om verbinding te creëren tussen haar burgers en de natuur. Acties op dit gebied hebben zowel betrekking op vergroening (het aantal bloemenweiden verhogen, laattijdig maaien bevorderen en aanplanting van

inheemse soorten aanmoedigen) als op de flora en fauna die ons omringen (ecologische begrazing in samenwerking met Kwartelzang, invoering van een systeem voor de bescherming van vleermuisachtigen, bewustmaking rond de aanwezigheid van het Vliegend Hert, enz.). We zorgen ervoor dat de acties die de gemeente onderneemt het behoud van deze biodiversiteit stimuleren (gebruik van groendaken bij bouwvergunningen, alternatieve technieken voor pesticiden, enz.). De inventarisatie van ons bomenbestand is ook een waardevolle nieuwe hulpbron voor onze diensten waardoor zij deze beter kunnen beheren.

Vanuit transversaal oogpunt heeft de dienst Transitie informatie- en bewustmakingssessies over de uitdagingen van duurzame ontwikkeling georganiseerd, zowel voor burgers als voor medewerkers. De dienst Transitie houdt ook 'toezicht' op het BOS-platform, om de aandacht te vestigen op het feit dat duurzaamheidscriteria moeten worden nageleefd bij aankopen en acties van het bestuur. De oprichting van de Recyclerie 1170 biedt dan weer de kans om meer solidariteit tot stand te brengen. De aanwerving van een pedagogisch coördinatrice voor duurzame ontwikkeling helpt onze onderwijsinstellingen om de transitie beter te integreren in hun programma's en praktijken. Onze gemeentescholen, die allemaal het label Eco-Schools hebben gekregen, hebben een dynamiek van acties rond milieu- en burgerschapskwesties ontwikkeld. De gebouwen van de gemeente hebben ook het label 'ecodynamische onderneming' gekregen. De gemeente zorgt er verder voor dat waterfonteinen en straatmeubilair worden geïntegreerd in haar projecten voor ruimtelijke ordening, zodat Watermaal-Bosvoorde een aangename plaats blijft om te wonen.

Kwetsbaarheid van het grondgebied en de bevolking voor de klimaatverandering

LWaarnemingen van het KMI (Bron: Koninklijk Meteorologisch Instituut, Klimaatrapport 2020) tonen aan dat het klimaat in het Brussels Hoofdstedelijk Gewest als volgt evolueert:

- Stijgende temperaturen en steeds meer hittegolven in de zomer, die toenemen in frequentie en hevigheid.
- Perioden van extreme koude en sneeuwval komen minder vaak voor en zijn minder hevig.
- Neerslag komt vaker voor en is sterker geconcentreerd in perioden van hevige regenval, voornamelijk in de winter. Dit verhoogt het risico op overstromingen.
- In de lente is er sprake van langere perioden van droogte. Dit kan grote gevolgen hebben voor de landbouw en de watervoorziening.

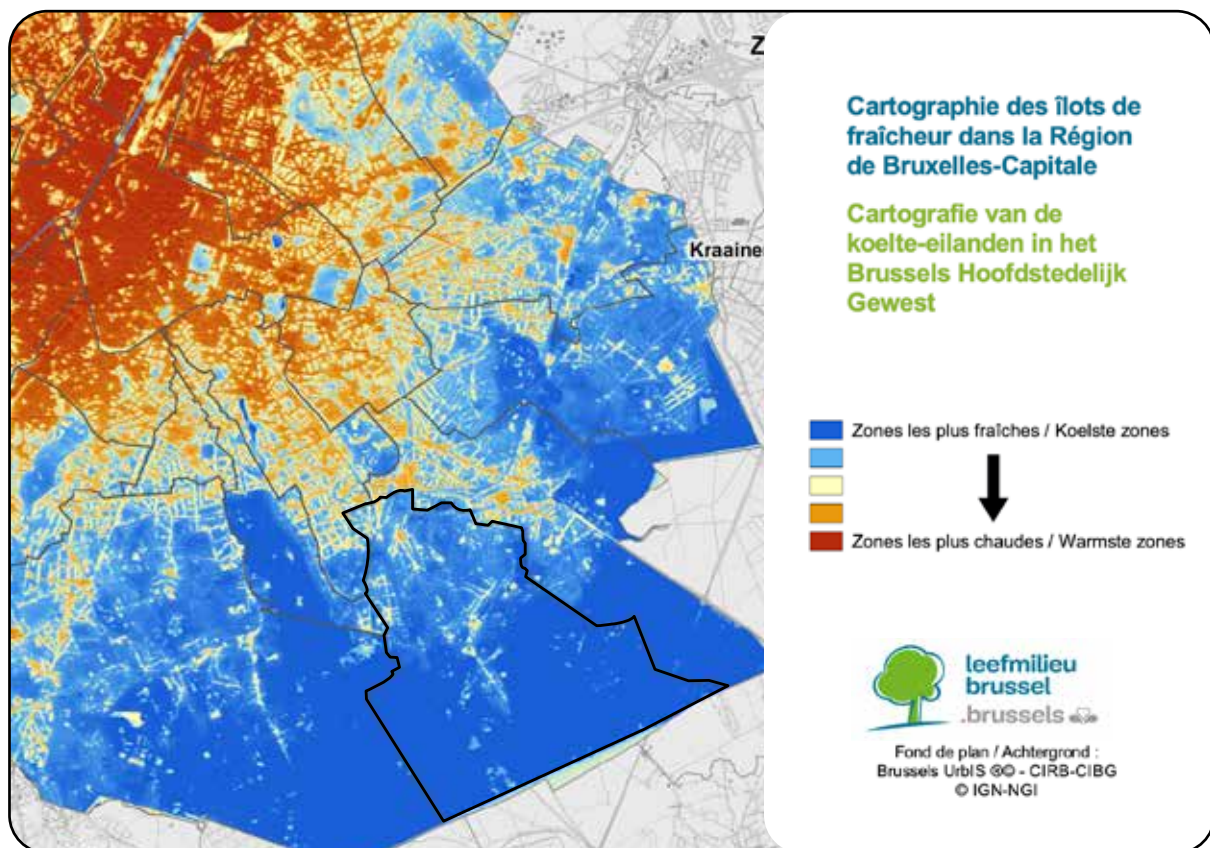
De drie klimatologische risico's die door de opwarming van de aarde kunnen verergeren en in de toekomst van invloed kunnen zijn op het grondgebied van Watermaal- Bosvoorde zijn:

- risico op hittegolven,
- risico op hevige regenval,
- risico op perioden van droogte.

We hebben deze analyse van de kwetsbaarheid van het grondgebied dus toegespitst op deze drie belangrijkste risico's, door de cartografieën van het Gewest die door Leefmilieu Brussel zijn opgesteld, te analyseren. Meer specifiek hebben we de kaart van de koelte-eilanden, die van de groene ruimten die toegankelijk zijn voor het publiek en tot slot de kaart van de overstromingsgerelateerde gevaren geanalyseerd. Daarnaast hebben we een specifiek luik opgenomen over de kwetsbaarheid van de bevolking voor deze risico's, aan de hand van demografische en sociale gegevens voor Watermaal-Bosvoorde.

Koelte-eilanden

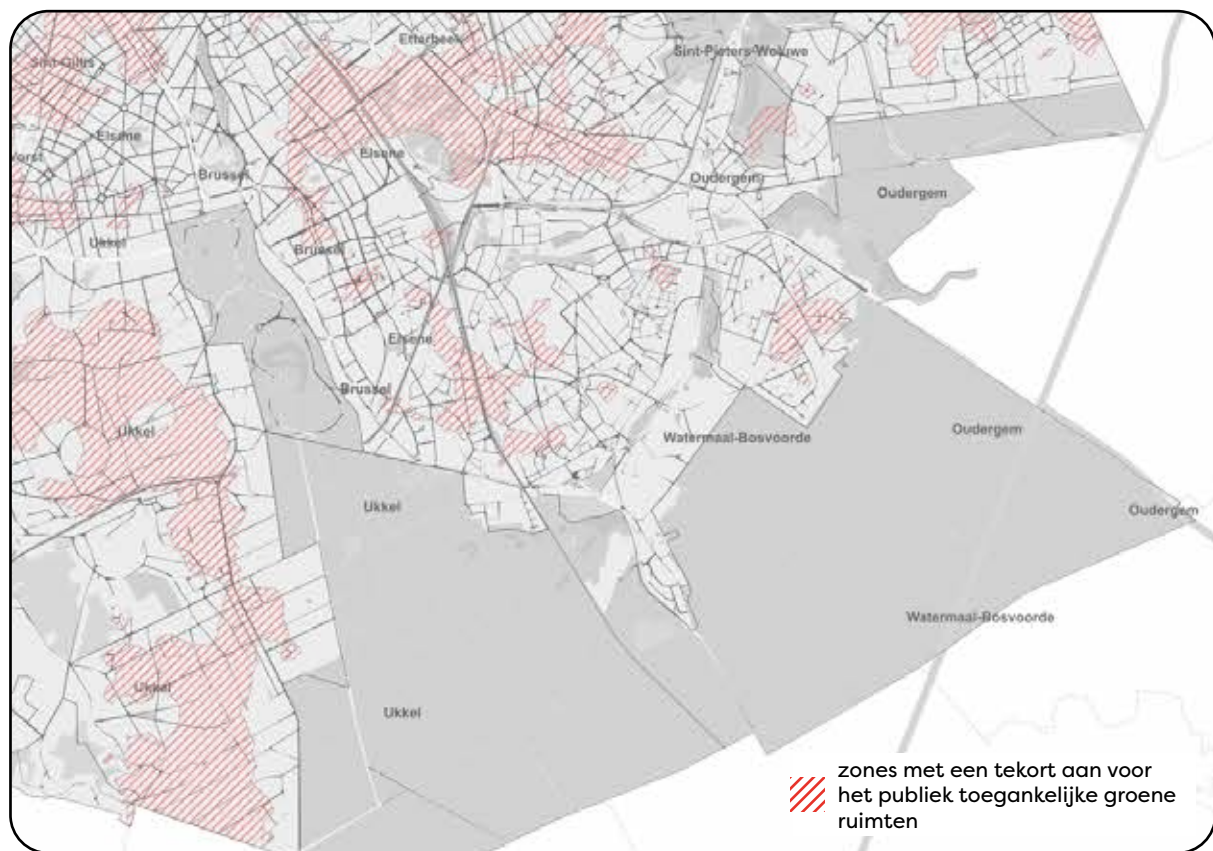
Watermaal-Bosvoorde ligt in een zone met bijzonder veel koelte-eilanden, wat natuurlijk te danken is aan het Zoniënwoud, dat een groot deel van het grondgebied beslaat, maar ook aan de aanwezigheid van talrijke groene ruimten en het specifieke karakter van de bebouwde omgeving (veel huizen met een tuin). Hierdoor is 86% van de gemeente bedekt met vegetatie (tegenover 52% voor het Brussels Gewest als geheel) en 70% met bomen. De warmste zones liggen rond de grote pleinen (Keym, Gilson, Payfa-Fosséprez, Wiener). Daarom moet voor deze ruimten een duurzaam aanlegbeleid worden ontwikkeld.



Leefmilieu Brussel - Cartografie van koelte-eilanden

Zone met een tekort aan groene ruimten die toegankelijk zijn voor het publiek

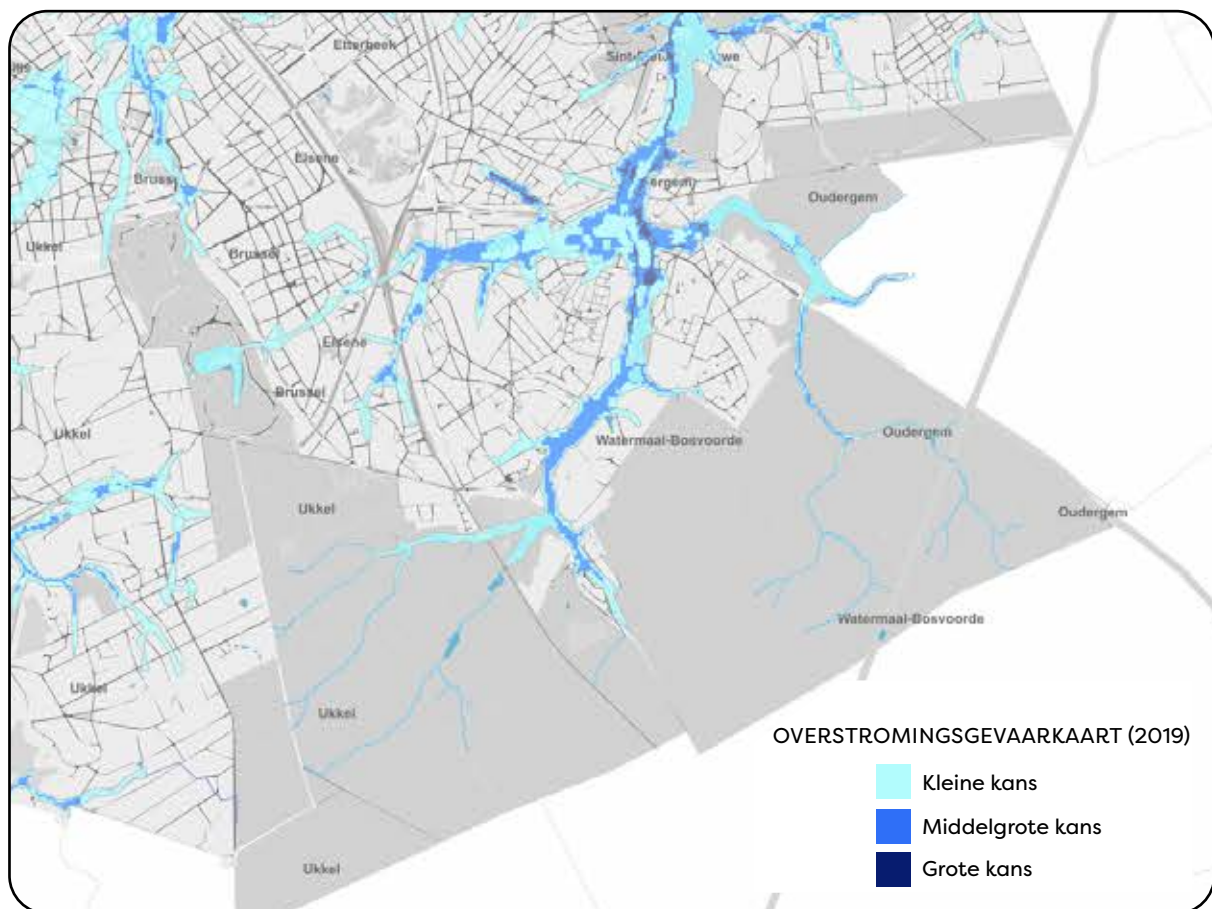
Op het grondgebied zijn er enkele zones met een tekort aan groene ruimten die toegankelijk zijn voor het publiek. Deze bevinden zich in de richting van de wijk Dries-Futaie en rond de Van Becelaerelaan, in de richting van de wijk La Brise en rond de Léopold Wienerlaan. Toekomstig aanleg- en beplantingsbeleid zou zich derhalve op deze ruimten kunnen toespitsen. Toch scoort Watermaal-Bosvoorde ook in dit opzicht hoger dan het gewestelijke gemiddelde.



Leefmilieu Brussel -
Cartografie van zones met een tekort aan voor het publiek toegankelijke groene ruimten

Overstromingsrisico's en -gevaren

Tot slot bevinden de zones met een overstromingsrisico zich voornamelijk langs de loop van de Woluwe en de Watermaalbeek (die beide grotendeels overwelfd zijn binnen de gemeente), d.w.z. voornamelijk langs de Terhulpensesteenweg en de Vorstlaan, en langs de Dries, het Keymplein en het Reigerbospark. De belangrijkste pleinen in Watermaal-Bosvoorde (Keym, Gilson, Payfa- Fosséprez, Wiener) liggen allemaal in zones met gemiddeld overstromingsgevaar. Een visie waarbij de voorkeur wordt gegeven aan waterdoorlatende inrichtingen die gunstig zijn voor de omringende beplanting, moet daarom voor ogen worden gehouden bij toekomstige werkzaamheden.



Leefmilieu Brussel - Kaart van overstromingsgevaren en -risico's

Kwetsbaarheid van de bevolking voor de klimaatverandering

De gegevens zijn afkomstig uit de presentatie van het toekomstige verslag 2024, opgesteld door BISA en VIVALIS.

Watermaal-Bosvoorde is de gemeente in het Brussels Gewest waar de gemiddelde leeftijd van de bevolking het hoogst is en waar het aantal ouderen (50 jaar en ouder) aanzienlijk toeneemt. Dat betekent dat de oudere bevolking van de gemeente de komende jaren nog zal groeien. Dit deel van de bevolking staat in het bijzonder bloot aan de risico's van de klimaatverandering, en dat is een belangrijk aandachtspunt bij het nemen van maatregelen om zich aan te passen aan de opwarming van de aarde.

Daarnaast onderscheidt de gemeente zich ook door grote ongelijkheden, met enerzijds een zeer welgesteld deel van de bevolking en anderzijds een deel dat meer in bestaansonzekerheid leeft (de bewoners van de sociale woningen Logis-Floréal en de wijk Dries-Elan). 18% van de bevolking woont in een sociale woning, het hoogste percentage in het Gewest. Bij het opstellen van de maatregelen van het Klimaatplan moet ook rekening worden gehouden met deze meer kwetsbare profielen, zodat ze sociaal rechtvaardig zijn en geen negatieve impact hebben op de armste bevolkingsgroepen.

Bovendien zullen schommelingen die verband houden met de klimaatverandering een grotere impact hebben op toekomstige generaties. We zien dat de leeftijdsgroep 15-20 jaar sterk vertegenwoordigd is in Watermaal-Bosvoorde. Het is daarom essentieel rekening te houden met hun meningen en hun wensen wat acties voor de toekomst betreft.

Conclusie

In vergelijking met andere Brusselse gemeenten bevindt Watermaal-Bosvoorde zich in een relatief goede positie om zich aan de stijgende temperaturen aan te passen, want het grondgebied telt weinig hitte-eilanden. De gevoeligste punten zijn de grote pleinen, waar inspanningen kunnen worden geleverd op het vlak van vergroening en doorlatendheid.

Wat de toegang van de bevolking tot groene ruimten betreft, kan aandacht worden besteed aan de zones waar een tekort is aan voor het publiek toegankelijke groene ruimten, wat paradoxaal is aangezien de gemeente zeer groen is, om ervoor te zorgen dat bestaande ruimten beter worden verdeeld.

Een aandachtspunt is de potentiële kwetsbaarheid van de bevolking, die vergrijsst en daardoor meer risico loopt tijdens perioden van hittegolven, die zich waarschijnlijk steeds vaker zullen voordoen. Ook moet rekening worden gehouden met de uitgesproken sociale ongelijkheden bij de uitvoering van de acties van het klimaatplan.